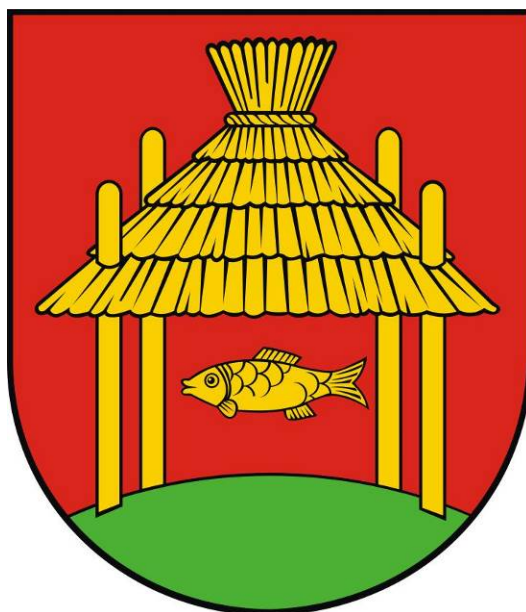

PROGNOZA ODDZIAŁYWANIA NA ŚRODOWISKO

DO MIEJSCOWEGO PLANU ZAGOSPODAROWANIA PRZESTRZENNEGO CZĘŚCI WSI CZŁEKÓWKA I KARPISKA W REJONIE ULICY WSPÓLNEJ, LOTNIKÓW I SZKOLNEJ



Warszawa 2020

Nazwa opracowania:	Prognoza oddziaływania na środowisko do miejscowego planu zagospodarowania przestrzennego części wsi Człekówka i Karpiska w rejonie ulicy Wspólnej, Lotników i Szkolnej
Zleceniodawca:	Wójt Gminy Kołbiel
Opracowujący:	Budplan Sp. z o.o. 04-327 Warszawa, ul. Kordeckiego 20
Kierujący zespołem autorskim:	mgr Agata Grzelak
Zespół autorski:	mgr inż. arch. Anna Olbromska-Matusiak mgr inż. Anna Bereś inż. Monika Nasiłowska mgr Ewelina Skirzyńska inż. Zuzanna Górecka-Gąbka

Spis treści

1	WPROWADZENIE	7
1.1	PODSTAWA FORMALNO-PRAWNA OPRACOWANIA.....	7
1.2	CEL, ZAKRES I STOPIEŃ SZCZEGÓŁOWOŚCI INFORMACJI WYMAGANYCH W PROGNOZIE.....	7
2	ZAWARTOŚĆ, GŁÓWNE CELE PROJEKTOWANEGO DOKUMENTU ORAZ JEGO POWIĄZANIA Z INNYMI DOKUMENTAMI.....	8
3	METODY ZASTOSOWANE PRZY SPORZĄDZANIU PROGNOZY.....	11
4	PROPOZYCJE DOTYCZĄCE PRZEWIDYWANYCH METOD ANALIZY SKUTKÓW REALIZACJI POSTANOWIEŃ PROJEKTOWANEGO DOKUMENTU ORAZ CZĘSTOTLIWOŚĆ JEJ PRZEPROWADZANIA	11
5	TRANSGRANICZNE ODDZIAŁYWANIE NA ŚRODOWISKO.....	12
6	STRESZCZENIE W JĘZYKU NIESPECJALISTYCZNYM	12
7	IDENTYFIKACJA MOŻLIWYCH ODDZIAŁYWAŃ.....	13
8	CHARAKTERYSTYKA ŚRODOWISKA PRZYRODNICZEGO, STANU ZASOBÓW, ODPORNOŚCI ŚRODOWISKA I ISTNIEJĄCYCH PROBLEMÓW	19
8.1	UWARUNKOWANIA PRZYRODNICZE I ZAGOSPODAROWANIE TERENU	19
8.2	EKOFIZJOGRAFICZNE UWARUNKOWANIA DLA ZAGOSPODAROWANIA PRZESTRZENNEGO.....	20
8.3	JAKOŚĆ ŚRODOWISKA	21
8.4	ISTNIEJĄCE PROBLEMY OCHRONY ŚRODOWISKA ISTOTNE Z PUNKTU WIDZENIA REALIZACJI PROJEKTOWANEGO DOKUMENTU	23
8.5	TENDENCJE ZMIAN ŚRODOWISKA PRZY BRAKU REALIZACJI USTALEŃ PLANU	24
9	CELE OCHRONY ŚRODOWISKA USTANOWIONE NA SZCZEBLU MIĘDZYNARODOWYM, WSPÓLNOTOWYM I KRAJOWYM, ISTOTNE Z PUNKTU WIDZENIA REALIZOWANEGO DOKUMENTU ORAZ SPOSOBU W JAKI TE CELE I INNE PROBLEMY ŚRODOWISKA ZOSTAŁY UWZGLĘDNIONE PODCZAS OPRACOWYWANIA DOKUMENTU	24
10	PRZEWIDYWANE ZNACZĄCE ODDZIAŁYWANIA, W TYM ODDZIAŁYWANIA BEZPOŚREDNIE, POŚREDNIE, WTÓRNE, SKUMULOWANE, KRÓTKOTERMINOWE, ŚREDNIOTERMINOWE I DŁUGOTERMINOWE, STAŁE, CHWILOWE ORAZ POZYTYWNE I NEGATYWNE, NA CELE I PRZEDMIOTY OBSZARU NATURA 2000 ORAZ INTEGRALNOŚĆ TEGO OBSZARU, A TAKŻE NA ŚRODOWISKO	25
10.1.	ODDZIAŁYWANIE NA LUDZI	25
10.2.	ODDZIAŁYWANIE NA WODĘ	27
10.3.	ODDZIAŁYWANIE NA POWIERZCHNIĘ ZIEMI.....	28
10.4.	ODDZIAŁYWANIE NA ZASOBY NATURALNE	28
10.5.	ODDZIAŁYWANIE NA KRAJOBRAZ.....	28
10.6.	WPŁYW NA EKOSYSTEMY I RÓŻNORODNOŚĆ BIOLOGICZNĄ.....	28
10.7.	ODDZIAŁYWANIE NA KLIMAT I ADAPTACJA DO ZMIAN KLIMATU	29
10.8.	ODDZIAŁYWANIE NA ZABYTKI I DOBRA MATERIALNE	29
10.9.	ODDZIAŁYWANIE NA OBSZARY NATURA 2000 I INNE OBSZARY CHRONIONE NA MOCY USTAWY O OCHRONIE PRZYRODY.....	29

10.10. RYZYKO WYSTĄPIENIA POWAŻNYCH AWARII	29
11 ROZWIĄZANIA MAJĄCE NA CELU ZAPOBIEGANIE, OGRANICZANIE LUB KOMPENSACJĘ PRZYRODNICZĄ NEGATYWNYCH ODDZIAŁYWAŃ NA ŚRODOWISKO MOGĄCYCH BYĆ REZULTATEM REALIZACJI PROJEKTOWANEGO DOKUMENTU	30
12 ROZWIĄZANIA ALTERNATYWNE DO ROZWIĄZAŃ ZAWARTYCH W PROJEKTOWANYM DOKUMENCIE WRAZ Z UZASADNIENIEM ICH WYBORU.....	31
13 AKTY PRAWNE UWZGLĘDNIONE W OPRACOWANIU	31
14 MATERIAŁY ŹRÓDŁOWE	32
15 OŚWIADCZENIE AUTORA PROGNOZY	34

1 Wprowadzenie

Przedmiotem opracowania jest *Prognoza oddziaływania na środowisko do miejscowego planu zagospodarowania przestrzennego części wsi Człkówka i Karpiska w rejonie ulicy Wspólnej, Lotników i Szkolnej*, sporządzonego zgodnie z uchwałą Nr X/78/2019 Rady Gminy Kołbiel z dnia 22 października 2019 r. w sprawie przystąpienia do sporządzenia miejscowego planu zagospodarowania przestrzennego części wsi Człkówka i Karpiska w rejonie ulicy Wspólnej, Lotników i Szkolnej.

1.1 Podstawa formalno-prawna opracowania

Obowiązek sporządzania prognozy oddziaływania na środowisko wynika z art. 46 oraz art. 51 ustawy z dnia 3 października 2008 r. o udostępnianiu informacji o środowisku i jego ochronie, udziale społeczeństwa w ochronie środowiska oraz o ocenach oddziaływania na środowisko. Prognoza w myśl wyżej przywołanego art. 46 stanowi element strategicznej oceny oddziaływania na środowisko.

W ramach strategicznej oceny oddziaływania na środowisko organ opracowujący projekt dokumentu:

1. uzgadnia z właściwymi organami zakres i stopień szczegółowości informacji wymaganych w prognozie oddziaływania na środowisko;
2. poddaje projekt wraz z prognozą opiniowaniu przez właściwe organy;
3. zapewnia możliwość udziału społeczeństwa w strategicznej ocenie oddziaływania na środowisko;
4. bierze pod uwagę ustalenia zawarte w prognozie oddziaływania na środowisko, opinie organów oraz rozpatruje uwagi i wnioski zgłoszone w związku z udziałem społeczeństwa.

Projekt dokumentu nie może zostać przyjęty (o ile nie zachodzą przesłanki, o których mowa w art. 34 ustawy z dnia 16 kwietnia 2004 r. o ochronie przyrody), jeżeli ze strategicznej oceny oddziaływania na środowisko wynika, że może on znacząco negatywnie oddziaływać na obszar Natura 2000.

1.2 Cel, zakres i stopień szczegółowości informacji wymaganych w prognozie

Celem prognozy jest identyfikacja potencjalnych oddziaływań na środowisko ustaleń projektu planu, określenie rozwiązań eliminujących, ograniczających lub kompensujących negatywne oddziaływania na środowisko oraz w miarę potrzeb przedstawienie rozwiązań alternatywnych do rozwiązań zawartych w projektowanym dokumencie.

Zakres merytoryczny prognozy jest zgodny z ustawą z dnia 3 października 2008 r. o udostępnianiu informacji o środowisku i jego ochronie, udziale społeczeństwa w ochronie środowiska oraz ocenach oddziaływania na środowisko. Prognoza uwzględnia ustalenia Zamawiającego, który uzgodnił zakres i stopień szczegółowości informacji wymaganych w prognozie oddziaływania na środowisko z Regionalnym Dyrektorem Ochrony Środowiska w Warszawie w piśmie z dnia 13 grudnia 2019 r. (znak pisma: WOOŚ-III.411.325.2019.JD) oraz z Państwowym Powiatowym Inspektorem Sanitarnym w Otwocku w piśmie z dnia 28 listopada 2019 r. (znak pisma: ZNS.470.46.2019, S.w.8151.2019).

Prognoza przedstawia wyniki analiz i ocen w formie opisowej.

W prognozie ocenia się stan i funkcjonowanie środowiska, odporność na degradację i zdolność do regeneracji wynikające z uwarunkowań określonych w opracowaniu ekofizjograficznym oraz tendencje do zmian przy braku realizacji ustaleń projektowanego planu. Rozpatrywane są także skutki realizacji ustaleń projektu planu. Projektowane użytkowanie i zagospodarowanie terenów jest rozpatrywane pod kątem zgodności z uwarunkowaniami określonymi w opracowaniu ekofizjograficznym, z przepisami prawa dotyczącymi ochrony środowiska, skuteczności ochrony bioróżnorodności i właściwych proporcji pomiędzy terenami o różnych formach użytkowania. Ocenia się również określone w projekcie planu warunki zagospodarowania przestrzennego, wynikające z potrzeb ochrony środowiska, prawidłowości gospodarowania zasobami przyrody oraz ochrony gruntów rolnych i leśnych. Uwzględniane są ponadto zagrożenia dla środowiska i wpływ na zdrowie ludzi, skutki dla istniejących form ochrony przyrody i innych obszarów

chronionych i zakres zmian w krajobrazie, oraz możliwość rozwiązań eliminujących lub ograniczających negatywne oddziaływanie na środowisko. W prognozie zawarte są, jeżeli zachodzi taka potrzeba, również propozycje innych rozwiązań w projekcie planu, sprzyjających ochronie środowiska.

Prognoza wykonana jest zgodnie z art. 51 ust. 2 pkt. 1, 2 i 3 ustawy o udostępnianiu informacji o środowisku i jego ochronie, udziale społeczeństwa w ochronie środowiska oraz ocenach oddziaływania na środowisko:

- zawiera informacje o zawartościach, głównych celach projektowanego dokumentu oraz jego powiązaniach z innymi dokumentami;
- zawiera informacje o metodach zastosowanych przy sporządzaniu prognozy;
- zawiera propozycje dotyczące przewidywanych metod analiz skutków realizacji postanowień projektowanego dokumentu oraz częstotliwość jej przeprowadzania;
- zawiera informacje o możliwym transgranicznym oddziaływaniu na środowisko oraz streszczenie w języku niespecjalistycznym;
- określa, analizuje i ocenia istniejący stan środowiska oraz potencjalne zmiany tego stanu w przypadku braku realizacji projektowanego dokumentu;
- określa, analizuje, ocenia stan środowiska na obszarach objętych przewidywanym znaczącym oddziaływaniem na środowisko;
- określa, analizuje i ocenia istniejące problemy ochrony środowiska istotne z punktu widzenia projektowanego dokumentu, w szczególności dotyczące obszarów chronionych;
- określa, analizuje i ocenia istniejące problemy ochrony środowiska ustanowione na szczeblu międzynarodowym albo krajowym, istotne z punktu widzenia projektowanego dokumentu oraz sposoby, w jakich te cele ochrony środowiska zostały uwzględnione podczas opracowywania dokumentu;
- określa, analizuje i ocenia przewidywane znaczące oddziaływania, w tym oddziaływania bezpośrednie, pośrednie, wtórne, skumulowane, krótkoterminowe, średnioterminowe i długoterminowe, stałe i chwilowe oraz pozytywne i negatywne na środowisko;
- przedstawia rozwiązania mające na celu zapobieganie, ograniczanie lub kompensację przyrodniczą negatywnych oddziaływań na środowisko, mogących być rezultatem realizacji projektowanego dokumentu;
- przedstawia rozwiązania alternatywne do rozwiązań zawartych w projektowanym dokumencie wraz z uzasadnieniem ich wyboru oraz opis metod dokonania oceny prowadzącej do tego wyboru.

Powyższe informacje zostały opracowane stosownie do stanu współczesnej wiedzy i metod oceny oraz dostosowane do zawartości i stopnia szczegółowości projektowanego planu.

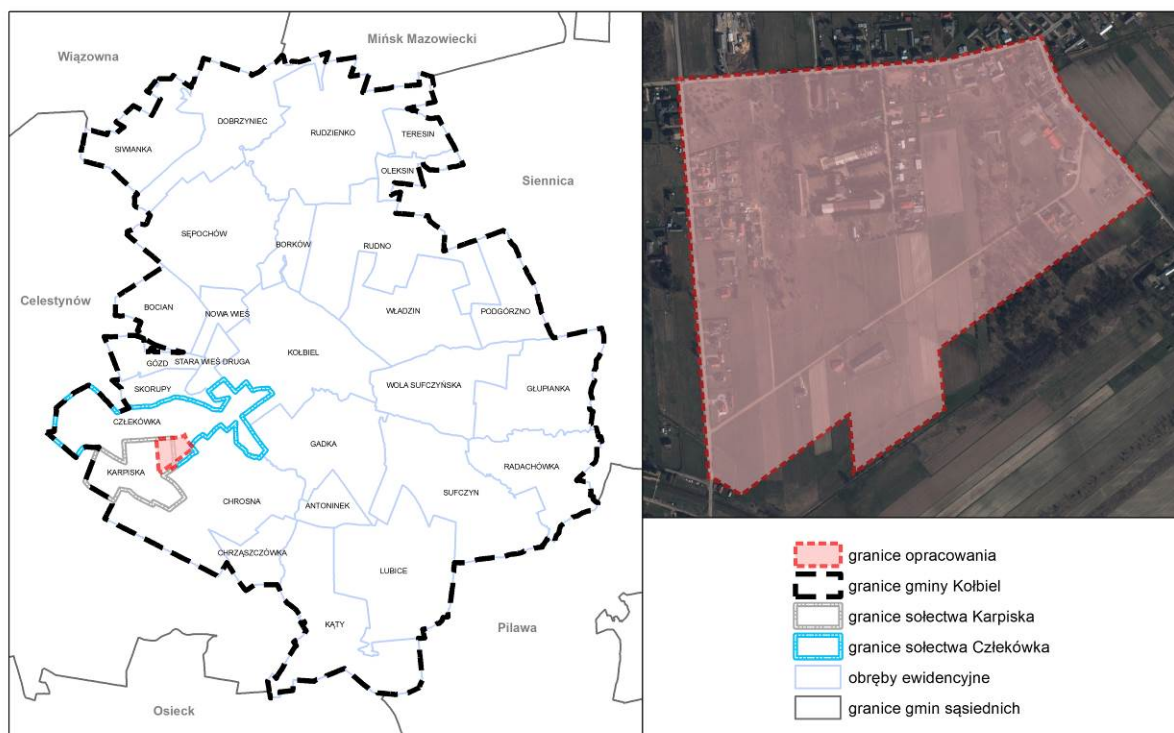
2 Zawartość, główne cele projektowanego dokumentu oraz jego powiązania z innymi dokumentami

Gmina Kołbiel jest gminą wiejską, położoną w województwie mazowieckim, powiecie otwockim. Od północy graniczy z gminą Wiązowna i Mińsk Mazowiecki, od wschodu z gminą Siennica, od południowego wschodu z gminą Pilawa, od południowego zachodu z gminą Osieck oraz od zachodu z gminą Celestynów. Najbliższym dużym ośrodkiem miejskim jest Warszawa, położona ok. 30 km na wschód od granicy gminy, zaś w promieniu 10-15 km znajdują się mniejsze miasta: na północnym-zachodzie ośrodek powiatowy Otwock, a na północy Mińsk Mazowiecki. Gmina Kołbiel położona jest na przecięciu istotnych traktów komunikacyjnych. Przez jej obszar przebiegają drogi krajowe: DK nr 17 relacji Warszawa - Lublin - Hrebennie, łącząca stolicę kraju z polsko-ukraińskim przejściem granicznym oraz DK nr 50 relacji Ciechanów - Sochaczew - Mińsk Mazowiecki pełniąca głównie funkcję tranzytowej obwodnicy Warszawy. Oba odcinki obsługują w dużej mierze ruch międzynarodowy. Przez teren gminy przebiega także szlak komunikacyjny kolejowy (towarowa i pasażerska linia kolejowa).

Obszar objęty planem położony jest we wsi Człekówka oraz wsi Karpiska, które od zachodu graniczą z gminą Celestynów.

Granice opracowania zostały wyznaczone na podstawie uchwały Nr X/78/2019 Rady Gminy Kołbiel z dnia 22 października 2019 r. w sprawie przystąpienia do sporządzenia miejscowego planu zagospodarowania przestrzennego części wsi Człekówka i Karpiska w rejonie ulicy Wspólnej, Lotników i Szkolnej. Powierzchnia obszaru objętego opracowaniem wynosi ok. 41,2 ha. Obszar opracowania stanowi mozaikę terenów zabudowy mieszkaniowej jednorodzinnej, usługowej, produkcyjnej oraz terenów rolnych i zadrzewionych. W północnej części przedmiotowego terenu występuje rów melioracyjny, natomiast wzdłuż południowej granicy przepływa naturalny ciek Dopływ z Karpisk.

Rysunek 1. Lokalizacja terenu opracowania



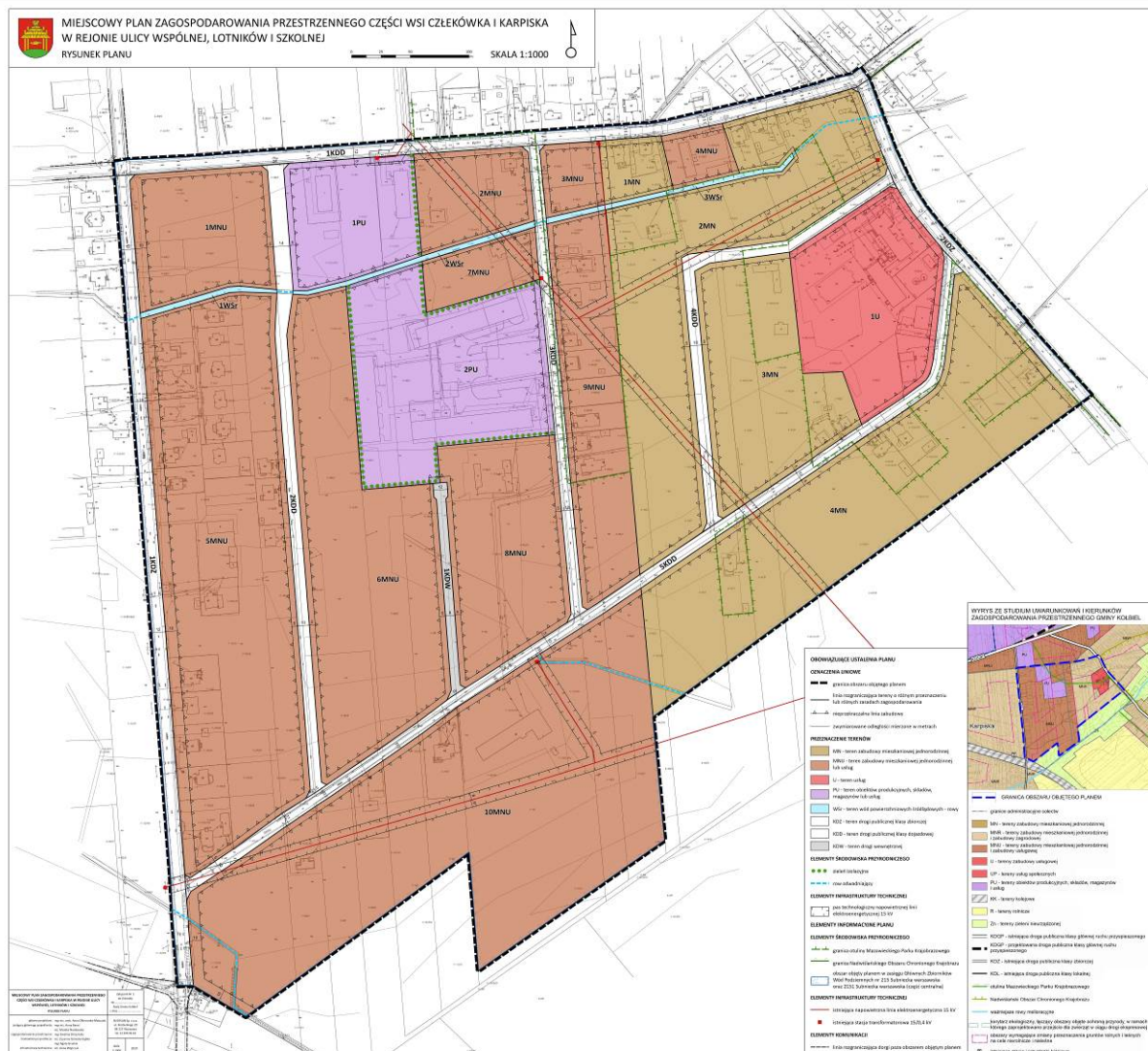
Źródło: Opracowanie własne na podstawie geoportal.gov.pl

Do sporządzania nowego planu miejscowego przystąpiono celem uwzględnienia stanu istniejącego i zapisów aktualnego studium oraz ułatwienia procesu inwestycyjnego w obszarze opracowania, zgodnie z potrzebami społecznymi oraz przepisami prawa, co przyczyni się do uporządkowania i polepszenia warunków gospodarowania w tym terenie.

W wyniku ustaleń projektu planu nastąpi wyznaczenie nowych podstawowych funkcji dla obszaru opracowania:

- MN – teren zabudowy mieszkaniowej jednorodzinnej;
- MNU – teren zabudowy mieszkaniowej jednorodzinnej lub usług;
- U – teren usług;
- PU – teren obiektów produkcyjnych, składów, magazynów lub usług;
- WŚr – teren wód powierzchniowych śródlądowych – rowy;
- KDZ – teren drogi publicznej klasy zbiorczej;
- KDD – teren drogi publicznej klasy dojazdowej;
- KDW – teren drogi wewnętrznej.

Rysunek 2. Projekt miejscowego planu zagospodarowania przestrzennego
 źródło: opracowanie własne



Powiązania z innymi dokumentami

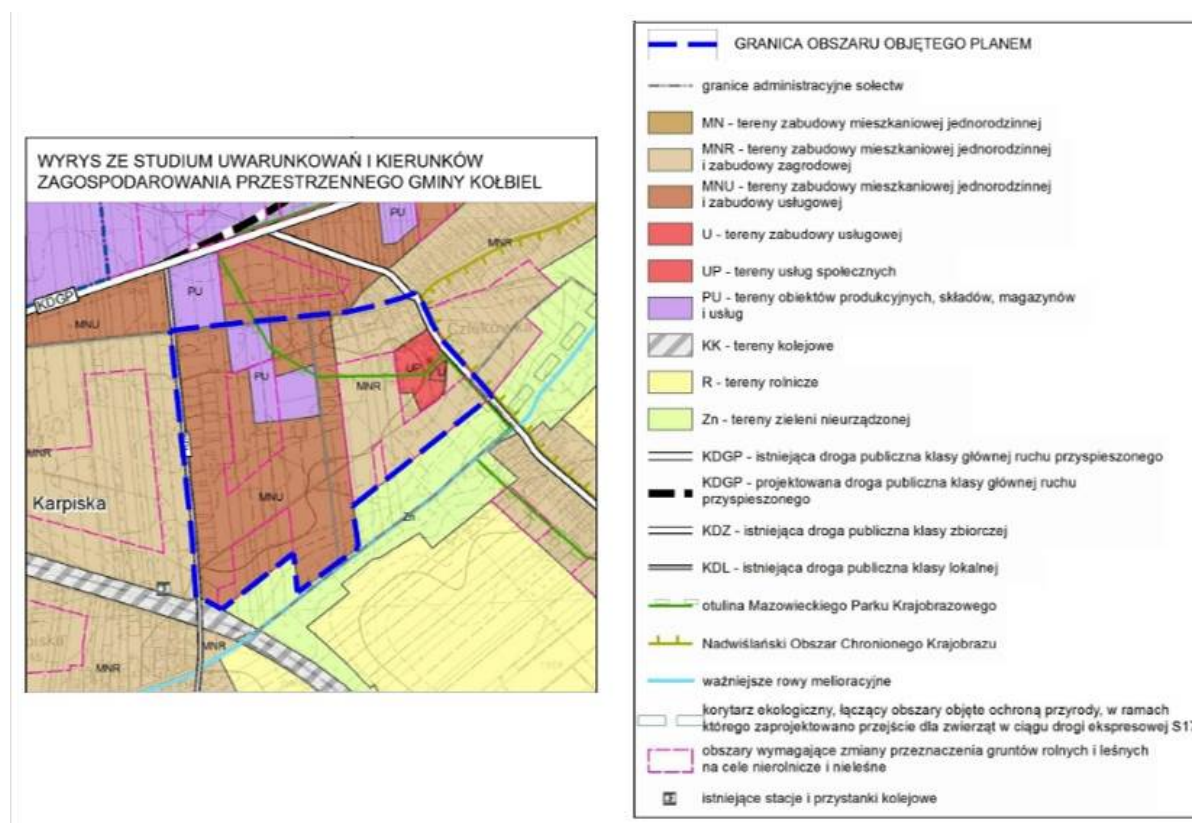
Biorąc pod uwagę skalę planu, należy omówić studium uwarunkowań i kierunków zagospodarowania przestrzennego oraz miejscowy plan zagospodarowania przestrzennego obowiązujące dla terenu opracowania.

Studium uwarunkowań i kierunków zagospodarowania przestrzennego

Dla obszaru objętego niniejszą prognozą obowiązuje Studium uwarunkowań i kierunków zagospodarowania przestrzennego gminy Kołbiel przyjęte uchwałą Nr X/70/2015 Rady Gminy Kołbiel z dnia 17 listopada 2015 r., zmienione uchwałą Nr XXXVI/289/2018 Rady Gminy Kołbiel z dnia 23 marca 2018 r. i uchwałą Nr XXXVIII/310/2018 Rady Gminy Kołbiel z dnia 28 maja 2018 r. W ww. Studium obszar opracowania wskazano jako:

- MNR – teren zabudowy mieszkaniowej jednorodzinnej i zabudowy zagrodowej;
- MNU – teren zabudowy mieszkaniowej jednorodzinnej i zabudowy usługowej;
- U – teren zabudowy usługowej;
- UP – teren usług społecznych;
- PU – teren obiektów produkcyjnych, składów, magazynów i usług.

Rysunek 3. Ustalenia obowiązującego studium



Obowiązujący miejscowy plan zagospodarowania przestrzennego

Dla obszaru opracowania obowiązuje obecnie miejscowy plan zagospodarowania przestrzennego gminy Kołbiel, zatwierdzony uchwałą Nr XX/142/2005 Rady Gminy Kołbiel z dnia 25 stycznia 2005 r., zmieniony uchwałą Nr XXIX/205/2014 Rady Gminy Kołbiel z dnia 4 kwietnia 2014 r. i uchwałą Nr XXXVI/288/2018 Rady Gminy Kołbiel z dnia 23 marca 2018 r., zgodnie z którym obszar opracowania znajduje się w terenach zabudowy jednorodzinnej, zagrodowej, przemysłu, usług, w tym oświaty, kultury i handlu detalicznego, ujęcia wody i terenach rolnych.

3 Metody zastosowane przy sporządzaniu prognozy

Prognozę sporządzono na podstawie rozpoznania terenowego uwarunkowań ekofizjograficznych i walorów krajobrazowych, identyfikacji potencjalnych zagrożeń i uciążliwości. Przy sporządzaniu prognozy uwzględniono ustalenia programu ochrony środowiska i planu gospodarki niskoemisyjnej. Analizowano także dostępne opracowania planistyczne i dokumentacyjne na poziomie gminy, powiatu, województwa i kraju oraz oceny realizacji obowiązków prawnych i skuteczności rozwiązań chroniących środowisko przed nadmierną eksploatacją zasobów oraz wprowadzaniem zanieczyszczeń antropogenicznych do środowiska.

W prognozie w pierwszej kolejności zidentyfikowano ustalenia projektu planu, które mogą oddziaływać na środowisko, a następnie poddano te ustalenia dalszej ocenie wpływu na poszczególne elementy środowiska (zdrowie ludzi, wody, powierzchnię ziemi, zasoby naturalne, ekosystemy i różnorodność biologiczną oraz obszary chronione).

4 Propozycje dotyczące przewidywanych metod analizy skutków realizacji postanowień projektowanego dokumentu oraz częstotliwość jej przeprowadzania

Monitoring skutków wdrażania i funkcjonowania ustaleń planu prowadzić będzie Rada Gminy Kołbiel. Wskazane jest dokonywanie oceny stanu realizacji ustaleń i wpływu na środowisko w cyklach corocznych.

Urząd powinien również zapoznawać się z raportami o stanie i jakości poszczególnych elementów środowiska i monitorowanych parametrów, przygotowywanymi przez jednostki i instytucje związane z gospodarką wodną, zarządy dróg, starostwa powiatowe, urząd wojewódzki, a w zakresie ochrony przyrody Regionalną Dyрекcją Ochrony Środowiska, Wojewódzki Inspektorat Ochrony Środowiska oraz jednostki wspomagające, zatrudniające ekspertów w dziedzinie ochrony środowiska, np. IMGW, RZGW i inne.

5 Transgraniczne oddziaływanie na środowisko

Realizacja ustaleń planu nie spowoduje transgranicznego oddziaływania na środowisko ze względu na znaczne oddalenie obszaru gminy od granic państwa oraz na znikome oddziaływanie planowanej inwestycji.

6 Streszczenie w języku niespecjalistycznym

Przedmiotem zawartym w prognozie są ustalenia miejscowego planu zagospodarowania przestrzennego części wsi Człkówka i Karpiska w rejonie ulicy Wspólnej, Lotników i Szkolnej. W wyniku ustaleń projektu planu nastąpi wyznaczenie nowych podstawowych funkcji dla obszaru opracowania:

- MN – teren zabudowy mieszkaniowej jednorodzinnej;
- MNU – teren zabudowy mieszkaniowej jednorodzinnej lub usług;
- U – teren usług;
- PU – teren obiektów produkcyjnych, składów, magazynów lub usług;
- WŚr – teren wód powierzchniowych śródlądowych – rowy;
- KDZ – teren drogi publicznej klasy zbiorczej;
- KDD – teren drogi publicznej klasy dojazdowej;
- KDW – teren drogi wewnętrznej.

Obszar objęty planem położony jest we wsi Człkówka oraz wsi Karpiska, które od zachodu graniczą z gminą Celestynów. Powierzchnia obszaru objętego opracowaniem wynosi ok. 41,2 ha. Obszar opracowania stanowi mozaikę terenów zabudowy mieszkaniowej jednorodzinnej, usługowej, produkcyjnej oraz terenów rolnych i zadrzewionych. W północnej części przedmiotowego terenu występuje rów melioracyjny, natomiast wzdłuż południowej granicy przepływa naturalny ciek Dopływ z Karpisk. Otaczają go tereny rolnicze oraz zabudowa mieszkaniowa, usługowa oraz produkcyjna zlokalizowana wzdłuż dróg. Obszar ten leży w granicach dwóch nieudokumentowanych Głównych Zbiorników Wód Podziemnych: GZWP nr 215 Subniecka warszawska i GZWP nr 2151 (pierwotnie: 215A) Subniecka warszawska część centralna. Większość obszaru opracowania znajduje się w otulinie Mazowieckiego Parku Krajobrazowego (granica zgodnie z rozporządzeniem¹ biegnie w kierunku południowo-wschodnim po zachodniej stronie drogi przez wsie: Człkówka, Chrosna, Chrzęszczówka, Kąty, Zabieźki (z wyłączeniem obszaru zabudowy poszczególnych wsi) do przejazdu kolejowego linii kolejowej Otwock – Piława w Zabieźkach).

Prognozę sporządzono na podstawie rozpoznania terenowego uwarunkowań ekofizjograficznych i walorów krajobrazowych, identyfikacji potencjalnych zagrożeń i uciążliwości. Przy sporządzaniu prognozy uwzględniono ustalenia programu ochrony środowiska i planu gospodarki niskoemisyjnej. Analizowano także dostępne opracowania planistyczne i dokumentacyjne na poziomie gminy, powiatu, województwa i kraju oraz oceny realizacji obowiązków prawnych i skuteczności rozwiązań chroniących środowisko przed nadmierną eksploatacją zasobów oraz wprowadzaniem zanieczyszczeń antropogenicznych do środowiska.

W prognozie w pierwszej kolejności zidentyfikowano ustalenia projektu planu, które mogą oddziaływać na środowisko, a następnie poddano te ustalenia dalszej ocenie wpływu na poszczególne elementy środowiska (zdrowie ludzi, wody, powierzchnię ziemi, zasoby naturalne, ekosystemy i różnorodność biologiczną

¹ Rozporządzenie Nr 13 Wojewody Mazowieckiego z dnia 4 kwietnia 2005 r. w sprawie Mazowieckiego Parku Krajobrazowego im. Czesława Łaszka (Dz. Urz. Woj. Maz. z 2005 r. Nr 75, poz. 1982 ze zm.)

oraz obszary chronione).

Analizie skutków podlegają ustalenia projektu planu w kontekście obowiązującego planu, który dla tego obszaru ustalił już przeznaczenie – teren zabudowy jednorodzinnej, zagrodowej, przemysłu, usług, w tym oświaty, kultury i handlu detalicznego, ujęcia wody i tereny rolne oraz obecnego użytkowania terenu, który jest już w części zagospodarowany pod zabudowę mieszkaniową jednorodziną wraz z budynkami gospodarczymi, usługową oraz produkcyjną.

Ponadto analizy dokonane w prognozie wykazały:

- Monitoring skutków wdrażania i funkcjonowania ustaleń planu prowadzić będzie Rada Gminy Koźbiel. Wskazane jest dokonywanie oceny stanu realizacji ustaleń i wpływu na środowisko w cyklach corocznych. Stan środowiska będzie również monitorowany w ramach Państwowego Monitoringu Środowiska.
- Realizacja ustaleń planu nie spowoduje transgranicznego oddziaływania na środowisko.
- Realizacja ustaleń planu nie będzie oddziaływała na obszary Natura 2000, które nie znajdują się w granicach opracowania ani w bliskim sąsiedztwie, w związku z czym nie przewiduje się rozwiązań mających na celu zapobieganie, ograniczanie lub kompensację przyrodniczą negatywnych oddziaływań na środowisko mogących być rezultatem realizacji projektowanego dokumentu.
- Realizacja ustaleń planu nie będzie w istotny sposób oddziaływała na środowisko, nie wskazuje się działań alternatywnych.

7 Identyfikacja możliwych oddziaływań

Poniżej przedstawiono zmiany w zagospodarowaniu terenu wynikające z projektu planu oraz przeanalizowano możliwe oddziaływania.

Tabela 1. Charakter zmian wprowadzanych ustaleniami omawianego projektu planu i ich potencjalne oddziaływanie na środowisko

przeznaczenie w projekcie planu	przeznaczenie w obowiązującym planie	stan istniejący, na czym polega zmiana w planie	możliwe oddziaływania
1MN – teren zabudowy mieszkaniowej jednorodzinnej PBC ² – min. 50%	MN – teren zabudowy jednorodzinnej MR – teren zabudowy zagrodowej	brak istotnych zmian, zachowanie stanu istniejącego	brak istotnych oddziaływań
2MN – teren zabudowy mieszkaniowej jednorodzinnej PBC ³ – min. 50%	MR – teren zabudowy zagrodowej RP – teren rolny	wyznaczenie terenu zabudowy mieszkaniowej jednorodzinnej na terenach po części rolniczych - wolnych od zabudowy oraz częściowo już zagospodarowanych pod zabudowę mieszkaniową jednorodziną	w wyniku realizacji zabudowy na tych terenach wzrośnie powierzchnia terenów utwardzonych co wiąże się ze zwiększeniem odpływu powierzchniowego wód opadowych; zwiększy się również powierzchnia obiektów oddziaływujących na środowisko poprzez emisję zanieczyszczeń do powietrza związaną z ogrzewaniem budynku; wzrośnie również zużycie wody, ilość wytwarzanych ścieków oraz odpadów komunalnych zmiana terenu zabudowy zagrodowej, na

² PBC – powierzchnia biologicznie czynna

³ PBC – powierzchnia biologicznie czynna

<p>3MN – teren zabudowy mieszkaniowej jednorodzinnej PBC – min. 50%</p>	<p>UK – teren usług kultury RP – teren rolny</p>	<p>wyznaczenie terenu zabudowy mieszkaniowej jednorodzinnej na terenach rolniczych - wolnych od zabudowy, jedynie w północno-wschodniej oraz południowo-wschodniej części występuje zabudowa mieszkaniowa jednorodzinna</p>	<p>którym dopuszcza się m.in. zabudowę usługową oraz lokalizację innych form działalności gospodarczej, na teren zabudowy mieszkaniowej jednorodzinnej postrzega się jako zmianę pozytywną - przede wszystkim będzie wiązało się to z ograniczeniem emitowanego hałasu</p>
<p>4MN – teren zabudowy mieszkaniowej jednorodzinnej PBC – min. 50%</p>	<p>MR – teren zabudowy zagrodowej RP – teren rolny</p>	<p>wyznaczenie terenu zabudowy mieszkaniowej jednorodzinnej na terenach po części rolniczych - wolnych od zabudowy oraz zadrzewionych jak również częściowo już zagospodarowanych pod zabudowę mieszkaniową jednorodziną</p>	<p>w wyniku realizacji zabudowy na tych terenach wzrośnie powierzchnia terenów utwardzonych co wiąże się ze zwiększeniem odpływu powierzchniowego wód opadowych; zwiększy się również powierzchnia obiektów oddziaływujących na środowisko poprzez emisję zanieczyszczeń do powietrza związaną z ogrzewaniem budynku; wzrośnie również zużycie wody, ilość wytwarzanych ścieków oraz odpadów komunalnych</p> <p>zmiana terenu usług kultury na teren zabudowy mieszkaniowej jednorodzinnej postrzega się jako zmianę pozytywną - będzie wiązała się ona m.in. z objęciem tego terenu ochroną akustyczną (konieczne będzie zachowanie na tym terenie dopuszczalnego poziomu hałasu zgodnie z przepisami odrębnymi)</p> <p>w obowiązującym mpzp dla terenu UK brak było zaleceń dotyczących powierzchni biologicznie czynnej, w projekcie planu wskazano, że dla terenu 2MN musi ona wynosić minimum 50% - pozwoli to na ograniczenie powstawania na tym terenie zbyt dużych powierzchni bezodpływowych przyczyniających się do zaburzenia naturalnego obiegu wód, co także postrzegane jest jako działanie pozytywne</p> <p>w wyniku realizacji zabudowy na tych terenach wzrośnie powierzchnia terenów utwardzonych co wiąże się ze zwiększeniem odpływu powierzchniowego wód opadowych; zwiększy się również powierzchnia obiektów oddziaływujących na środowisko poprzez emisję zanieczyszczeń do powietrza związaną z ogrzewaniem budynku; wzrośnie również zużycie wody, ilość wytwarzanych ścieków oraz odpadów komunalnych</p> <p>realizacja zabudowy na tym terenie wiąże się z wycinką drzew</p> <p>zmiana terenu zabudowy zagrodowej, na którym dopuszcza się m.in. zabudowę usługową oraz lokalizację innych form działalności gospodarczej, na teren zabudowy mieszkaniowej jednorodzinnej</p>

			postrzega się jako zmianę pozytywną - przede wszystkim będzie wiązało się to z ograniczeniem emitowanego hałasu
<p>1MNU – teren zabudowy mieszkaniowej jednorodzinnej lub usług PBC – min. 50%</p>	<p>P – teren przemysłu</p>	<p>wyznaczenie terenu zabudowy mieszkaniowej jednorodzinnej lub usług na terenie rolniczym, wolnym od zabudowy</p>	<p>w wyniku realizacji zabudowy na tych terenach wzrośnie powierzchnia terenów utwardzonych co wiąże się ze zwiększeniem odpływu powierzchniowego wód opadowych; zwiększy się również powierzchnia obiektów oddziałujących na środowisko poprzez emisję zanieczyszczeń do powietrza związaną z ogrzewaniem budynku; wzrośnie również zużycie wody, ilość wytwarzanych ścieków oraz odpadów komunalnych</p> <p>zmiana terenu przemysłu na teren zabudowy mieszkaniowej jednorodzinnej lub usług postrzega się jako zmianę pozytywną - będzie wiązała się ona m.in. z objęciem tego terenu ochroną akustyczną (konieczne będzie zachowanie na tym terenie dopuszczalnego poziomu hałasu zgodnie z przepisami odrębnymi)</p>
<p>2MNU – teren zabudowy mieszkaniowej jednorodzinnej lub usług PBC – min. 50%</p>	<p>P – teren przemysłu</p>	<p>brak istotnych zmian, zachowanie stanu istniejącego</p>	<p>brak istotnych oddziaływań</p> <p>zmiana terenu przemysłu na teren zabudowy mieszkaniowej jednorodzinnej lub usług postrzega się jako zmianę pozytywną - będzie wiązała się ona m.in. z objęciem tego terenu ochroną akustyczną (konieczne będzie zachowanie na tym terenie dopuszczalnego poziomu hałasu zgodnie z przepisami odrębnymi)</p>
<p>3MNU – teren zabudowy mieszkaniowej jednorodzinnej lub usług PBC – min. 50%</p>	<p>MN – teren zabudowy jednorodzinnej</p>	<p>wyznaczenie terenu zabudowy mieszkaniowej jednorodzinnej lub usług na terenach aktywnych przyrodniczo - wolnych od zabudowy, jedynie w południowej części występuje zabudowa mieszkaniowa jednorodzinna</p>	<p>w wyniku realizacji zabudowy na tych terenach wzrośnie powierzchnia terenów utwardzonych co wiąże się ze zwiększeniem odpływu powierzchniowego wód opadowych; zwiększy się również powierzchnia obiektów oddziałujących na środowisko poprzez emisję zanieczyszczeń do powietrza związaną z ogrzewaniem budynku; wzrośnie również zużycie wody, ilość wytwarzanych ścieków oraz odpadów komunalnych</p>
<p>4MNU – teren zabudowy mieszkaniowej jednorodzinnej lub usług PBC – min. 50%</p>	<p>MR – teren zabudowy zagrodowej</p>	<p>brak istotnych zmian, zachowanie stanu istniejącego</p>	<p>brak istotnych oddziaływań</p>

<p>5MNU – teren zabudowy mieszkaniowej jednorodzinnej lub usług PBC – min. 50%</p>	<p>MN – teren zabudowy jednorodzinnej P – teren przemysłu</p>	<p>wyznaczenie terenu zabudowy mieszkaniowej jednorodzinnej lub usług na terenach po części rolniczych - wolnych od zabudowy oraz częściowo już zagospodarowanych pod zabudowę mieszkaniową jednorodziną</p>	<p>w wyniku realizacji zabudowy na tych terenach wzrośnie powierzchnia terenów utwardzonych co wiąże się ze zwiększeniem odpływu powierzchniowego wód opadowych; zwiększy się również powierzchnia obiektów oddziaływujących na środowisko poprzez emisję zanieczyszczeń do powietrza związaną z ogrzewaniem budynku; wzrośnie również zużycie wody, ilość wytwarzanych ścieków oraz odpadów komunalnych</p> <p>zmiana terenu przemysłu na teren zabudowy mieszkaniowej jednorodzinnej lub usług postrzega się jako zmianę pozytywną - będzie wiązała się ona m.in. z objęciem tego terenu ochroną akustyczną (konieczne będzie zachowanie na tym terenie dopuszczalnego poziomu hałasu zgodnie z przepisami odrębnymi)</p>
<p>6MNU – teren zabudowy mieszkaniowej jednorodzinnej lub usług PBC – min. 50%</p>	<p>MR – teren zabudowy zagrodowej P – teren przemysłu RP – teren rolny</p>	<p>wyznaczenie terenu zabudowy mieszkaniowej jednorodzinnej lub usług na terenie rolniczym, wolnym od zabudowy</p>	<p>w wyniku realizacji zabudowy na tych terenach wzrośnie powierzchnia terenów utwardzonych co wiąże się ze zwiększeniem odpływu powierzchniowego wód opadowych; zwiększy się również powierzchnia obiektów oddziaływujących na środowisko poprzez emisję zanieczyszczeń do powietrza związaną z ogrzewaniem budynku; wzrośnie również zużycie wody, ilość wytwarzanych ścieków oraz odpadów komunalnych</p>
<p>7MNU – teren zabudowy mieszkaniowej jednorodzinnej lub usług PBC – min. 50%</p>	<p>P – teren przemysłu</p>	<p>wyznaczenie terenu zabudowy mieszkaniowej jednorodzinnej lub usług na terenach aktywnych przyrodniczo - wolnych od zabudowy, jedynie w północno-wschodniej części występuje zabudowa mieszkaniowa jednorodzinna</p>	<p>w wyniku realizacji zabudowy na tych terenach wzrośnie powierzchnia terenów utwardzonych co wiąże się ze zwiększeniem odpływu powierzchniowego wód opadowych; zwiększy się również powierzchnia obiektów oddziaływujących na środowisko poprzez emisję zanieczyszczeń do powietrza związaną z ogrzewaniem budynku; wzrośnie również zużycie wody, ilość wytwarzanych ścieków oraz odpadów komunalnych</p> <p>zmiana terenu przemysłu na teren zabudowy mieszkaniowej jednorodzinnej lub usług postrzega się jako zmianę pozytywną - będzie wiązała się ona m.in. z objęciem tego terenu ochroną akustyczną (konieczne będzie zachowanie na tym terenie dopuszczalnego poziomu hałasu zgodnie z przepisami odrębnymi)</p>

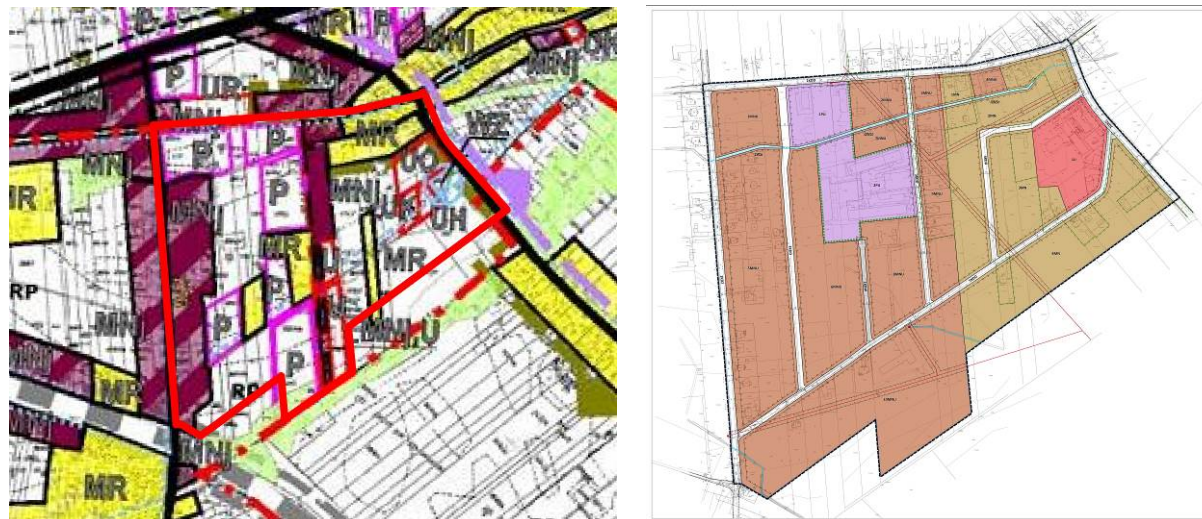
<p>8MNU – teren zabudowy mieszkaniowej jednorodzinnej lub usług PBC – min. 50%</p>	<p>MR – teren zabudowy zagrodowej RP – teren rolny</p>	<p>wyznaczenie terenu zabudowy mieszkaniowej jednorodzinnej lub usług na terenach aktywnych przyrodniczo - wolnych od zabudowy, jedynie w północnej części występuje zabudowa mieszkaniowa jednorodzinna</p>	<p>w wyniku realizacji zabudowy na tych terenach wzrośnie powierzchnia terenów utwardzonych co wiąże się ze zwiększeniem odpływu powierzchniowego wód opadowych; zwiększy się również powierzchnia obiektów oddziaływujących na środowisko poprzez emisję zanieczyszczeń do powietrza związaną z ogrzewaniem budynku; wzrośnie również zużycie wody, ilość wytwarzanych ścieków oraz odpadów komunalnych</p>
<p>9MNU – teren zabudowy mieszkaniowej jednorodzinnej lub usług PBC – min. 50%</p>	<p>MN – teren zabudowy jednorodzinnej RP – teren rolny</p>	<p>wyznaczenie terenu zabudowy mieszkaniowej jednorodzinnej lub usług na terenach po części rolniczych - wolnych od zabudowy oraz częściowo już zagospodarowanych pod zabudowę mieszkaniową jednorodziną</p>	<p>w wyniku realizacji zabudowy na tych terenach wzrośnie powierzchnia terenów utwardzonych co wiąże się ze zwiększeniem odpływu powierzchniowego wód opadowych; zwiększy się również powierzchnia obiektów oddziaływujących na środowisko poprzez emisję zanieczyszczeń do powietrza związaną z ogrzewaniem budynku; wzrośnie również zużycie wody, ilość wytwarzanych ścieków oraz odpadów komunalnych</p>
<p>10MNU – teren zabudowy mieszkaniowej jednorodzinnej lub usług PBC – min. 50%</p>	<p>MN – teren zabudowy jednorodzinnej U – teren usług P – teren przemysłu RP – teren rolny</p>	<p>wyznaczenie terenu zabudowy mieszkaniowej jednorodzinnej lub usług na terenach po części rolniczych - wolnych od zabudowy oraz częściowo już zagospodarowanych pod zabudowę mieszkaniową jednorodziną</p>	<p>w wyniku realizacji zabudowy na tych terenach wzrośnie powierzchnia terenów utwardzonych co wiąże się ze zwiększeniem odpływu powierzchniowego wód opadowych; zwiększy się również powierzchnia obiektów oddziaływujących na środowisko poprzez emisję zanieczyszczeń do powietrza związaną z ogrzewaniem budynku; wzrośnie również zużycie wody, ilość wytwarzanych ścieków oraz odpadów komunalnych</p> <p>zmiana terenu przemysłu na teren zabudowy mieszkaniowej jednorodzinnej lub usług postrzega się jako zmianę pozytywną - będzie wiązała się ona m.in. z objęciem tego terenu ochroną akustyczną (konieczne będzie zachowanie na tym terenie dopuszczalnego poziomu hałasu zgodnie z przepisami odrębnymi)</p>
<p>1U – teren usług PBC – min. 30%</p>	<p>UO – teren usług oświaty UK – teren usług kultury UH – teren handlu detalicznego WZ – ujęcia wody RP – teren rolny</p>	<p>brak istotnych zmian, jedynie zabudowa może ulec dogęszczaniu na terenach dotąd niezabudowanych</p>	<p>w wyniku dogęszczenia zabudowy na tych terenach wzrośnie powierzchnia terenów utwardzonych co wiąże się ze zwiększeniem odpływu powierzchniowego wód opadowych; zwiększy się również powierzchnia obiektów oddziaływujących na środowisko poprzez emisję zanieczyszczeń do powietrza związaną z ogrzewaniem budynku; wzrośnie również zużycie wody, ilość wytwarzanych ścieków oraz odpadów komunalnych</p>

<p>1PU – teren obiektów produkcyjnych, składów, magazynów lub usług PBC – min. 20%</p>	<p>P – teren przemysłu RP – teren rolny</p>	<p>brak istotnych zmian, jedynie zabudowa może ulec dogęszczaniu na terenach dotąd niezabudowanych</p>	<p>w wyniku dogęszczenia zabudowy na tych terenach wzrośnie powierzchnia terenów utwardzonych co wiąże się ze zwiększeniem odpływu powierzchniowego wód opadowych; zwiększy się również powierzchnia obiektów oddziałujących na środowisko poprzez emisję zanieczyszczeń do powietrza związaną z ogrzewaniem budynku; wzrośnie również zużycie wody, ilość wytwarzanych ścieków oraz odpadów</p>
<p>2PU – teren obiektów produkcyjnych, składów, magazynów lub usług PBC – min. 20%</p>	<p>P – teren przemysłu RP – teren rolny</p>	<p>brak istotnych zmian, jedynie zabudowa może ulec dogęszczaniu na terenach dotąd niezabudowanych</p>	<p>w wyniku dogęszczenia zabudowy na tych terenach wzrośnie powierzchnia terenów utwardzonych co wiąże się ze zwiększeniem odpływu powierzchniowego wód opadowych; zwiększy się również powierzchnia obiektów oddziałujących na środowisko poprzez emisję zanieczyszczeń do powietrza związaną z ogrzewaniem budynku; wzrośnie również zużycie wody, ilość wytwarzanych ścieków oraz odpadów</p>
<p>1WSr – teren wód powierzchniowych śródlądowych - rowy</p>	<p>P – teren przemysłu</p>	<p>wyznaczenie terenu wód powierzchniowych śródlądowych, zachowanie stanu istniejącego</p>	<p>brak istotnych oddziaływań</p>
<p>2WSr – teren wód powierzchniowych śródlądowych - rowy</p>	<p>P – teren przemysłu RP – teren rolny</p>	<p>wyznaczenie terenu wód powierzchniowych śródlądowych, zachowanie stanu istniejącego</p>	<p>brak istotnych oddziaływań</p>
<p>3WSr – teren wód powierzchniowych śródlądowych - rowy</p>	<p>MN – teren zabudowy jednorodzinnej MR – teren zabudowy zagrodowej</p>	<p>wyznaczenie terenu wód powierzchniowych śródlądowych, zachowanie stanu istniejącego</p>	<p>brak istotnych oddziaływań</p>
<p>1KDZ – teren drogi publicznej klasy zbiorczej</p>	<p>drogi powiatowe</p>	<p>wyznaczenie terenu drogi publicznej klasy zbiorczej, zachowanie stanu istniejącego</p>	<p>brak istotnych oddziaływań</p>
<p>2KDZ – teren drogi publicznej klasy zbiorczej</p>	<p>drogi powiatowe</p>	<p>wyznaczenie terenu drogi publicznej klasy zbiorczej, zachowanie stanu istniejącego</p>	<p>brak istotnych oddziaływań</p>
<p>1KDD – teren drogi publicznej klasy dojazdowej</p>	<p>drogi gminne</p>	<p>wyznaczenie terenu drogi publicznej klasy dojazdowej, zachowanie stanu istniejącego</p>	<p>brak istotnych oddziaływań</p>
<p>2KDD – teren drogi publicznej klasy dojazdowej</p>	<p>P – teren przemysłu RP – teren rolny</p>	<p>wyznaczenie terenu drogi publicznej klasy dojazdowej,</p>	<p>na skutek realizacji drogi wewnętrznej wzrośnie powierzchnia terenów utwardzonych, poziom hałasu oraz zwiększeniu ulegnie niska emisja</p>
<p>3KDD – teren drogi publicznej klasy dojazdowej</p>	<p>drogi gminne</p>	<p>wyznaczenie terenu drogi publicznej klasy dojazdowej, zachowanie stanu istniejącego</p>	<p>brak istotnych oddziaływań</p>

4KDD – teren drogi publicznej klasy dojazdowej	MR – teren zabudowy zagrodowej P – teren przemysłu RP – teren rolny	wyznaczenie terenu drogi publicznej klasy dojazdowej	na skutek realizacji drogi wewnętrznej wzrośnie powierzchnia terenów utwardzonych, poziom hałasu oraz zwiększeniu ulegnie niska emisja
5KDD – teren drogi publicznej klasy dojazdowej	MN – teren zabudowy jednorodzinnej MR – teren zabudowy zagrodowej P – teren przemysłu RP – teren rolny	wyznaczenie terenu drogi publicznej klasy dojazdowej, zachowanie stanu istniejącego	brak istotnych oddziaływań
1KDW – teren drogi wewnętrznej	MR – teren zabudowy zagrodowej P – teren przemysłu	wyznaczenie terenu drogi wewnętrznej	na skutek realizacji drogi wewnętrznej wzrośnie powierzchnia terenów utwardzonych, poziom hałasu oraz zwiększeniu ulegnie niska emisja

Obszar opracowania stanowi mozaikę terenów zabudowy mieszkaniowej jednorodzinnej, usługowej, produkcyjnej oraz terenów rolnych i zadrzewionych. Nie przewiduje się, aby zmiany wprowadzane w projekcie planu miały znaczące oddziaływanie na otoczenie i środowisko. Projekt planu ustala na terenie objętym opracowaniem zakaz lokalizacji przedsięwzięć mogących zawsze znacząco oddziaływać na środowisko, z wyjątkiem obiektów infrastruktury technicznej i komunikacyjnej, oraz zakaz lokalizacji zakładów stwarzających zagrożenie dla życia lub zdrowia ludzi, a w szczególności zagrożenie wystąpienia poważnej awarii przemysłowej.

Rysunek 4. Przeznaczenie terenu w obowiązującym planie (z lewej) i w projekcie planu (z prawej)



8 Charakterystyka środowiska przyrodniczego, stanu zasobów, odporności środowiska i istniejących problemów

8.1 Uwarunkowania przyrodnicze i zagospodarowanie terenu

Obszar objęty planem położony jest we wsi Człkówka oraz wsi Karpiska, które od zachodu graniczą z gminą Celestynów. Powierzchnia obszaru objętego opracowaniem wynosi ok. 41,2 ha. Obszar opracowania stanowi mozaikę terenów zabudowy mieszkaniowej jednorodzinnej, usługowej, produkcyjnej oraz terenów rolnych i zadrzewionych. W północnej części przedmiotowego terenu występuje rów melioracyjny, natomiast wzdłuż południowej granicy przepływa naturalny ciek Dopływ z Karpisk. Otaczają go tereny rolnicze oraz

zabudowa mieszkaniowa, usługowa oraz produkcyjna zlokalizowana wzdłuż dróg.

Obszar pod względem ukształtowania jest zupełnie płaski. Znajduje się on na wysoczyźnie polodowcowej, gdzie podłoże zbudowane jest z eluwii piaszczystych glin zwałowych. Teren opracowania charakteryzuje się korzystnymi warunkami dla posadowienia budownictwa, jedyny problem mogą stanowić płytko zalegające wody gruntowe na głębokości < 1 m p.p.t. W rejonie opracowania nie występuje zagrożenie powodziowe ani zagrożenie związane z osuwaniem się mas ziemnych.

W granicach terenu opracowania nie występują udokumentowane złoża kopalin ani tereny prognostyczne i perspektywiczne występowania złóż.

W obszarze opracowania występują gleby: brunatne wyługowane i brunatne kwaśne, gleby bielicowe i pseudobielicowe oraz czarne ziemie. Brak gleb klas chronionych (I –III) na mocy ustawy z dnia 3 lutego 1995 r. o ochronie gruntów rolnych i leśnych.

W północnej części przedmiotowego terenu występuje rów melioracyjny, natomiast wzdłuż południowej granicy przepływa naturalny ciek Dopływ z Karpisk. Teren ten położony jest w zasięgu dwóch nieudokumentowanych głównych zbiorników wód podziemnych: GZWP nr 215 Subniecka warszawska i GZWP nr 2151 (pierwotnie: 215A) Subniecka warszawska część centralna. Obszar opracowania położony jest w obszarze gdzie główny poziom wodonośny (użytkowy) zbudowany jest z utworów czwartorzędowych. Charakteryzuje się on niskim stopniem zagrożenia poziomu głównego, ze względu na średnią odporność poziomu głównego oraz brak ognisk zanieczyszczeń. Wody mają średnią jakość i wymagają uzdatniania.

Obszar opracowania to teren po części zainwestowany, na którym wycofuje się funkcję rolniczą (w większości tereny rolne ulegają naturalnej sukcesji roślinnej). Charakteryzuje się on umiarkowaną wartością przyrodniczą, ze względu na przekształcenie oraz rolnicze użytkowanie. Jedynie wyższymi walorami przyrodniczo- krajobrazowymi charakteryzują się tereny zwartych zadrzewień w północnej oraz wschodniej części przedmiotowego terenu. W granicach terenu opracowania, ze względu na aktualne jego użytkowanie, należy spodziewać się głównie gatunków zwierząt typowo synantropijnych, typu mysz domowa, oraz przedstawicieli ornitofauny takich jak szpak, sikorka, muchołówka szara czy zięba. Na terenach zadrzewionych spotkać także można: kukułkę, dzięcioła, czy strzyżyka. Ze względu na bliskie sąsiedztwo terenów zabudowanych nie jest to obszar stanowiący ważną ostoję czy miejsce żerowiskowe dla zwierząt.

Większość obszaru opracowania znajduje się w otulinie Mazowieckiego Parku Krajobrazowego (granica zgodnie z rozporządzeniem⁴ biegnie w kierunku południowo-wschodnim po zachodniej stronie drogi przez wsi: Człkówka, Chrosna, Chrzyszczówka, Kąty, Zabieźki (z wyłączeniem obszaru zabudowy poszczególnych wsi) do przejazdu kolejowej linii kolejowej Otwock – Piława w Zabieżkach).

8.2 Ekofizjograficzne uwarunkowania dla zagospodarowania przestrzennego

Obszary pełniące funkcje przyrodnicze

Obszar objęty opracowaniem w większości nie pełni istotnych walorów przyrodniczych – szata roślinna nie przedstawia wysokiej wartości przyrodniczej, dominują gatunki pospolite na powszechnie występujących siedliskach. Ze względu na obecne zagospodarowanie i niewielkie zróżnicowanie szaty roślinnej, nie stanowi on też ważnego siedliska fauny. Fauna występująca na terenie opracowania to głównie pospolite gatunki synantropijne ptaków i drobnych ssaków, spotykane w otoczeniu siedzib ludzkich. Jedynie wyższymi walorami przyrodniczo- krajobrazowymi charakteryzują się tereny zwartych zadrzewień w północnej oraz wschodniej części przedmiotowego terenu, jednakże ze względu na bliskie sąsiedztwo terenów zabudowanych nie jest to obszar stanowiący ważną ostoję czy miejsce żerowiskowe dla zwierząt.

Obszary ograniczeń funkcji użytkowych

Na terenie opracowania brak jest ograniczeń wynikających z ochrony złóż, wód podziemnych. Nie występują tu zagrożenia związane z osuwaniem się mas ziemnych ani powodzią.

⁴ Rozporządzenie Nr 13 Wojewody Mazowieckiego z dnia 4 kwietnia 2005 r. w sprawie Mazowieckiego Parku Krajobrazowego im. Czesława Łaszka (Dz. Urz. Woj. Maz. z 2005 r. Nr 75, poz. 1982 ze zm.)

Możliwość lokalizacji nowej zabudowy jest ograniczona poprzez występowanie wysokiego poziomu wód gruntowych – głębokość do pierwszego poziomu wodonośnego wynosi < 1 m p.p.t. Przed posadowieniem budynków na tym terenie wskazane jest wykonanie dokumentacji geologiczno-inżynierskiej.

Pewne ograniczenia wprowadza także położenie części obszaru opracowania w zasięgu otuliny Mazowieckiego Parku Krajobrazowego, dla której obowiązują ustalenia i zakazy wskazane w przepisach odrębnych.

Ocena przydatności terenu dla rozwoju funkcji użytkowych

Teren opracowania, ze względu na jego aktualny charakter zagospodarowania, posiada najwięcej uwarunkowań wskazujących na kontynuację rozwoju funkcji mieszkaniowej, usługowej oraz produkcyjnej. Predyspozycje obszaru opracowania analizowano m.in. na etapie sporządzania Studium uwarunkowań i kierunków zagospodarowania przestrzennego gminy Kołbiel przyjętego uchwałą Nr X/70/2015 Rady Gminy Kołbiel z dnia 17 listopada 2015 r. wraz z późniejszymi zmianami, które zostało opracowane zgodnie z uwarunkowaniami ekofizjograficznymi. W wyżej wymienionym Studium obszar niniejszego opracowania wskazano jako:

- MNR – teren zabudowy mieszkaniowej jednorodzinnej i zabudowy zagrodowej. Dopuszczalne kierunki przeznaczenia to: zabudowa usługowa, w tym m.in. handel, rzemiosło, usługi nieuciążliwe; zabudowa związana z produkcją w gospodarstwach rolnych, hodowlanych wraz z zapleczem administracyjnym i socjalnym; zieleń urządzona z możliwością lokalizowania urządzeń sportowo-rekreacyjnych, placów zabaw itp.; drogi, place, ciągi pieszo-jezdne; obiekty i urządzenia infrastruktury technicznej i komunikacyjnej.
- MNU – teren zabudowy mieszkaniowej jednorodzinnej i zabudowy usługowej (zabudowa mieszkaniowa jednorodzinna; zabudowa usługowa, w tym m.in. handel, rzemiosło, usługi nieuciążliwe; usługi społeczne, m.in. w zakresie usług oświaty, sportu i rekreacji, ochrony zdrowia, kultu religijnego, kultury, pomocy społecznej, administracji). Dopuszczalne kierunki przeznaczenia to: zieleń urządzona z możliwością lokalizowania urządzeń sportowo-rekreacyjnych, placów zabaw itp.; drogi, place, ciągi pieszo-jezdne; obiekty i urządzenia infrastruktury technicznej i komunikacyjnej.
- U – teren zabudowy usługowej (zabudowa usługowa; usługi społeczne, m.in. w zakresie usług oświaty, sportu i rekreacji, ochrony zdrowia, kultu religijnego, kultury, pomocy społecznej, administracji). Dopuszczalne kierunki przeznaczenia to: zieleń urządzona z możliwością lokalizowania urządzeń sportowo-rekreacyjnych, placów zabaw itp.; obiekty małej architektury; drogi, place, ciągi pieszo-jezdne; obiekty i urządzenia infrastruktury technicznej i komunikacyjnej.
- UP – teren usług społecznych (usługi społeczne, m.in. w zakresie usług oświaty, sportu i rekreacji, ochrony zdrowia, kultu religijnego, kultury, pomocy społecznej, administracji). Dopuszczalne kierunki przeznaczenia to: zabudowa usługowa; urządzenia sportowo-rekreacyjne, place zabaw itp.; obiekty małej architektury; zieleń urządzona z możliwością lokalizowania urządzeń sportowo-rekreacyjnych, placów zabaw itp.; drogi, place, ciągi pieszo-jezdne; obiekty i urządzenia infrastruktury technicznej i komunikacyjnej.
- PU – teren obiektów produkcyjnych, składów, magazynów i usług (obiekty produkcyjne, składy, magazyny wraz z zapleczem administracyjnym i socjalnym; zabudowa usługowa). Dopuszczalne kierunki przeznaczenia to: zieleń urządzona i izolacyjna; drogi, place, ciągi pieszo-jezdne; obiekty i urządzenia infrastruktury technicznej i komunikacyjnej.

8.3 Jakość środowiska

Jakość powietrza

Jakość powietrza atmosferycznego, ilość i rodzaj emitowanych do niego zanieczyszczeń, wpływa na stan wszystkich komponentów środowiska, które bezpośrednio decydują o warunkach życia ludzi, zwierząt oraz roślin. Zanieczyszczenia pochodzą z wielu źródeł, wyróżnia się różne kategorie źródeł emisji: punktowe, liniowe oraz powierzchniowe.

Zgodnie z ustawą z dnia 27 kwietnia 2001 r. Prawo ochrony środowiska oceny stanu powietrza dokonywane są w ramach Państwowego Monitoringu Środowiska. Oceny dokonuje się w strefach, w tym w aglomeracjach. Na terenie województwa mazowieckiego wydzielone zostały 4 strefy, zgodnie z rozporządzeniem Ministra Środowiska z dnia 2 sierpnia 2012 r. w sprawie stref, w których dokonuje się oceny jakości powietrza. Obszar objęty opracowaniem zalicza się do strefy mazowieckiej.

Tabela 2. Wynikowe klasy stref dla poszczególnych zanieczyszczeń, uzyskane w ocenie rocznej dokonanej z uwzględnieniem kryteriów ustanowionych pod kątem ochrony zdrowia i ochrony roślin

źródło: Roczna ocena jakości powietrza w województwie mazowieckim. Raport za rok 2017, WIOŚ 2018

	symbol klasy dla poszczególnych zanieczyszczeń										
	NO ₂ ⁵	SO ₂	CO	PM10	PM2,5	BaP	As	Cd	Ni	Pb	O ₃
ze względu na ochronę zdrowia ludzi	A	A	A	C	C/c1*	C	A	A	A	A	A/D2
ze względu na ochronę roślin	A	A	- ⁶	-	-	-	-	-	-	-	A/D2

*wg poziomu dopuszczalnego do osiągnięcia do dnia 1 stycznia 2020 r. (faza II) gdzie:

- klasa A - jeżeli stężenia zanieczyszczenia na terenie strefy nie przekraczają poziomu dopuszczalnego;
- klasa C – jeżeli stężenia zanieczyszczeń na terenie strefy przekraczają poziom dopuszczalny powiększone o margines tolerancji (w przypadku, gdy margines tolerancji nie jest określony – poziom dopuszczalny) albo przekraczają poziom docelowe;
- klasa C1 – jeżeli stężenia PM2,5 przekraczają poziom dopuszczalny dla fazy II;
- klasa D2 – jeżeli stężenia zanieczyszczeń przekraczają poziom długoterminowe.

Do rocznej oceny jakości powietrza, poza pomiarami w stacjach automatycznych i manualnych, wykorzystano metody modelowania matematycznego, uwzględniające rzeźbę terenu oraz wpływ pól meteorologicznych zmiennych w czasie i przestrzeni na transport zanieczyszczeń, uzyskując tym samym szczegółowe wyniki emisji zanieczyszczeń powietrza dla całego województwa. Zgodnie z wynikami ww. modelowania, na terenie gminy Kołbiel w 2017 r. stwierdzono przekroczenia dopuszczalnych stężeń rocznych pyłu PM2,5, PM10, benzo(a)pirenu i ozonu.

Wyniki analiz i oszacowań Wojewódzkiego Inspektoratu Ochrony Środowiska (WIOŚ) w Warszawie wskazują, że w województwie mazowieckim podstawową przyczyną przekroczeń pyłu PM2,5, PM10 i benzo(a)pirenu jest emisja powierzchniowa (emisja związana z ogrzewaniem mieszkań w sektorze komunalno-bytowym). Znaczący udział ma także emisja liniowa (emisja związana z ruchem pojazdów i spalaniem paliw). Wpływ emisji punktowej pochodzącej np. z elektrociepłowni to zaledwie kilka procent udziału w ogólnym bilansie zanieczyszczeń. W przypadku zwiększonych stężeń ozonu, oprócz sprzyjających warunków meteorologicznych (m.in. wysokie nasłonecznienie, niska prędkość wiatru), w powietrzu muszą być obecne jego prekursorzy - głównie tlenki azotu, pochodzące m.in. z transportu i rolnictwa.

Jakość wód powierzchniowych

Jakość wód powierzchniowych zależy jest od wielu czynników naturalnych i antropogenicznych. Chemizm wód determinują: budowa geologiczna zlewni, klimat, typ gleb występujących w sąsiedztwie cieku, a także urbanizacja, przemysłowanie i rolnictwo. Istotny wpływ na zanieczyszczenie wód ma ilość pobieranej wody oraz odprowadzanie ścieków bytowo-gospodarczych i przemysłowych, a także ingerencja w budowę koryta rzeki.

W północnej części przedmiotowego terenu występuje rów melioracyjny, natomiast wzdłuż południowej granicy przepływa naturalny ciek Dopływ z Karpisk. Przedmiotowy teren znajduje się w zasięgu jednolitej części wód powierzchniowych (JCWP) *Dopływ spod Augustówki* PLRW200017256749. Zgodnie z *Planem gospodarowania wodami na obszarze dorzecza Wisły (2016 r.)* jest ona niemonitorowaną, silnie

⁵ dla roślin NO_x

⁶ nie przeprowadzono klasyfikacji.

zmienioną częścią wód o złym stanie, a osiągnięcie celów środowiskowych jest zagrożone ze względu na brak możliwości technicznych oraz dysproporcjonalne koszty. Z uwagi na niską wiarygodność oceny i związany z tym brak możliwości wskazania przyczyn nieosiągnięcia dobrego stanu brak jest możliwości zaplanowania racjonalnych działań naprawczych. Zaplanowanie i wdrożenie jakichkolwiek działań będzie generowało nieuzasadnione koszty. W związku z tym w JCWP zaplanowano działanie mające na celu rozpoznanie rzeczywistego stanu ekologicznego – przeprowadzenie monitoringu badawczego. W przypadku potwierdzenia złego stanu po 2 latach wprowadzone zostanie działanie mające na celu rozpoznanie jego przyczyn. Takie etapowe postępowanie pozwoli na racjonalne zaplanowanie niezbędnych działań i zapewnienie ich wymaganej skuteczności.

Na obszarze objętym opracowaniem nie występują istotne źródła zagrożeń jakości wód powierzchniowych.

Jakość wód podziemnych

W odniesieniu do jednolitych części wód podziemnych (JCWPd), obszar objęty opracowaniem położony jest w zasięgu jednostki PLGW200066. Jednolite części wód podziemnych są jednostkami hydrogeologicznymi, które zostały wyodrębnione na podstawie systemów krążenia wód przypowierzchniowego poziomu wodonośnego.

Zgodnie z *Planem gospodarowania wodami na obszarze dorzecza Wisły (2016 r.)* zarówno stan jakościowy jak i ilościowy tej JCWPd jest dobry i nie ma ryzyka nieosiągnięcia celów środowiskowych.

8.4 Istniejące problemy ochrony środowiska istotne z punktu widzenia realizacji projektowanego dokumentu

8.4.1. Zagrożenia wynikające z zagospodarowania terenu

Klimat akustyczny

Klimat akustyczny w istotny sposób wpływa na warunki bytowania i zdrowie człowieka oraz warunki życia zwierząt. Hałas stanowi jedno z istotnych zanieczyszczeń środowiska, które w związku z ciągłym rozwojem komunikacji i postępującą urbanizacją stale wzrasta. Dopuszczalne poziomy hałasu są regulowane rozporządzeniem Ministra Środowiska z dnia 14 czerwca 2007 r. w sprawie dopuszczalnych poziomów hałasu w środowisku.

W przypadku terenu opracowania głównymi źródłami hałasu są:

- drogi powiatowe i gminne przebiegające zarówno przez jak i wzdłuż granic przedmiotowego terenu. Są to drogi o umiarkowanym natężeniu ruchu, nie stanowią więc istotnego źródła hałasu.
- zakład produkujący opakowania P.P.H. Kartonex znajdujący się w centralnej części obszaru - procesy produkcyjne oraz transport związany z obsługą obiektów mogą wpływać niekorzystnie na klimat akustyczny.

8.4.2. Uzbrojenie terenu w infrastrukturę

Obszar opracowania w pełni objęty jest:

- siecią wodociągową,
- siecią gazową,
- siecią elektroenergetyczną.

Wyposażenie w infrastrukturę jest bardzo korzystnym uwarunkowaniem, zwłaszcza w sieć gazową – z uwagi na możliwość redukcji zanieczyszczeń do powietrza powstających w wyniku spalania paliw grzewczych o niższych parametrach spalania i gorszej jakości. Jedynym problemem stanowi brak sieci kanalizacji sanitarnej, konieczne jest zastosowanie bezodpływowych zbiorników na nieczystości w celu ograniczenia negatywnego oddziaływania na środowisko gruntowo-wodne lub doprowadzanie sieci kanalizacyjnej.

8.4.3. Zagrożenia naturalne

Do zagrożeń naturalnych zalicza się przede wszystkim powodzie i osuwanie mas ziemnych. W obszarze objętym planem nie występują zagrożenia tego typu.

8.5 Tendencje zmian środowiska przy braku realizacji ustaleń planu

Dla obszaru opracowania obowiązuje obecnie miejscowy plan zagospodarowania przestrzennego gminy Kołbiel, przyjęty uchwałą Nr XX/142/2005 Rady Gminy Kołbiel z dnia 25 stycznia 2005 r., zmieniony uchwałą Nr XXIX/205/2014 Rady Gminy Kołbiel z dnia 4 kwietnia 2014 r. i uchwałą Nr XXXVI/288/2018 Rady Gminy Kołbiel z dnia 23 marca 2018 r., zgodnie z którym obszar opracowania znajduje się w terenach zabudowy jednorodzinnej, zagrodowej, przemysłu, usług, w tym oświaty, kultury i handlu detalicznego, ujęcia wody i terenach rolnych. Obszar opracowania stanowi mozaikę terenów zabudowy mieszkaniowej jednorodzinnej, usługowej, produkcyjnej oraz terenów rolnych i zadrzewionych. Dla terenów zainwestowanych, przy braku realizacji projektu planu, nie przewiduje się istotnych zmian środowiska. Z kolei na terenach wolnych od zabudowy, tj. rolniczych i zadrzewionych przewiduje się dalszą sukcesję wtórną (tereny nieużytków) lub dalsze uprawianie (grunty orne).

9 Cele ochrony środowiska ustanowione na szczeblu międzynarodowym, wspólnotowym i krajowym, istotne z punktu widzenia realizowanego dokumentu oraz sposobu w jaki te cele i inne problemy środowiska zostały uwzględnione podczas opracowywania dokumentu

Ochrona środowiska na szczeblu międzynarodowym i wspólnotowym realizowana jest w Polsce między innymi poprzez wprowadzenie w życie odpowiednich aktów prawnych, w tym ustaw i rozporządzeń.

Projekt planu dotyczy niewielkiego w skali gminy terenu, niemożliwe jest więc przeprowadzenie analizy zgodności z celami ochrony środowiska ustanowionymi na szczeblu międzynarodowym, wspólnotowym czy krajowym, które z zasady odnoszą się do polityki przestrzennej dla większych jednostek np. gminy. Ogólnie plan uwzględnia cele ochrony środowiska ustanowione na szczeblu krajowym i międzynarodowym dotyczące głównie:

- ochrony powierzchni ziemi, racjonalnego gospodarowania i zachowania wartości przyrodniczych określonych w przepisach szczegółowych tj.: ustawa Prawo ochrony środowiska z dnia 27 kwietnia 2001 r., ustawa o ochronie przyrody z dnia 16 kwietnia 2004 r., ustawa z dnia 9 czerwca 2011 r. Prawo geologiczne i górnicze;
- utrzymanie norm odnośnie jakości gleb określonych w przepisach szczegółowych – ustawa z dnia 3 lutego 1995 r. o ochronie gruntów rolnych i leśnych;
- ochrony wód powierzchniowych i podziemnych oraz prowadzenia odpowiedniej gospodarki wodno-ściekowej określonej w przepisach szczegółowych – ustawa z dnia 20 lipca 2017 r. Prawo wodne, ustawa z dnia 27 kwietnia 2001 r. Prawo ochrony środowiska; ustawa z dnia 7 czerwca 2001 r. o zbiorowym zaopatrzeniu w wodę i zbiorowym odprowadzaniu ścieków;
- ochrony powietrza – ustawa Prawo ochrony środowiska z dnia 27 kwietnia 2001 r.;
- prawidłowej gospodarki odpadami określonej w przepisach szczegółowych tj.: ustawa z dnia 14 grudnia 2012 r. o odpadach, ustawa z dnia 13 września 1996 r. o utrzymaniu czystości i porządku w gminach;
- utrzymanie norm odnośnie dopuszczalnych poziomów hałasu w środowisku, określonych w przepisach szczegółowych, tj.: ustawa Prawo ochrony środowiska z dnia 27 kwietnia 2001 r. oraz odpowiednie rozporządzenia do niej;

Ustalenia planu nie stoją w sprzeczności z realizacją wymienionych powyżej celów.

10 Przewidywane znaczące oddziaływania, w tym oddziaływania bezpośrednie, pośrednie, wtórne, skumulowane, krótkoterminowe, średnioterminowe i długoterminowe, stałe, chwilowe oraz pozytywne i negatywne, na cele i przedmioty obszaru Natura 2000 oraz integralność tego obszaru, a także na środowisko

W niniejszej prognozie ocenia się skutki, które mogą wynikać z projektowanego przeznaczenia terenu pod funkcje określone w projekcie planu, a które mogą wpływać na wprowadzanie gazów i pyłów do powietrza, wytwarzanie odpadów, wprowadzanie ścieków do wód lub do ziemi, emitowanie hałasu i pól elektromagnetycznych oraz powodować ryzyko wystąpienia awarii.

Analogicznie ocenia się skutki wpływu realizacji ustaleń projektu planu na powierzchnię ziemi, glebę, kopaliny, wody powierzchniowe i podziemne, klimat, zwierzęta i rośliny.

Analizie skutków podlegają ustalenia projektu planu w kontekście obowiązującego planu, który dla tego obszaru ustalił już przeznaczenie – teren zabudowy jednorodzinnej, zagrodowej, przemysłu, usług, w tym oświaty, kultury i handlu detalicznego, ujęcia wody i tereny rolne oraz obecnego użytkowania terenu, który jest już w części zagospodarowany pod zabudowę mieszkaniową jednorodzinną wraz z budynkami gospodarczymi, usługową oraz produkcyjną. W pozostałej części występują tereny rolne i zadrzewione. Projekt planu wyznacza następujące przeznaczenia terenów:

- MN – teren zabudowy mieszkaniowej jednorodzinnej;
- MNU – teren zabudowy mieszkaniowej jednorodzinnej lub usług;
- U – teren usług;
- PU – teren obiektów produkcyjnych, składów, magazynów lub usług;
- WŚr – teren wód powierzchniowych śródlądowych – rowy;
- KDZ – teren drogi publicznej klasy zbiorczej;
- KDD – teren drogi publicznej klasy dojazdowej;
- KDW – teren drogi wewnętrznej.

10.1. Oddziaływanie na ludzi

W rozumieniu przepisów ustawy Prawo ochrony środowiska znaczące oddziaływanie na środowisko oznacza również znaczące oddziaływanie na zdrowie ludzi. O znaczącym oddziaływaniu na środowisko (zdrowie ludzi) można mówić w sytuacji, gdy przekraczane są standardy emisyjne oraz dopuszczalne normy hałasu (dopuszczalne normy zanieczyszczeń) określone w przepisach o ochronie środowiska.

Hałas

Dopuszczalne poziomy hałasu są określone w ustalonym rozporządzeniu Ministra Środowiska z dnia 14 czerwca 2007 r. w sprawie dopuszczalnych poziomów hałasu w środowisku.

Tabela 3. Dopuszczalne poziomy hałasu w środowisku powodowanego przez poszczególne grupy źródeł hałasu w odniesieniu do jednej doby

źródło: rozporządzenie Ministra Środowiska z 14 czerwca 2007 r. w sprawie dopuszczalnych poziomów hałasu w środowisku

rodzaj terenu	Drogi lub linie kolejowe		Instalacje i pozostałe obiekty i grupy źródeł hałasu	
	pora dnia – przedział czasu odniesienia równy 16 godzinom	pora nocy – przedział czasu odniesienia równy 8 godzinom	pora dnia – przedział czasu odniesienia równy 8 najmniej korzystnym godzinom dnia kolejno po sobie następującym	pora nocy – przedział czasu odniesienia równy 1 najmniej korzystnej godzinie nocy
tereny zabudowy mieszkaniowej jednorodzinnej, tereny zabudowy związanej ze stałym lub czasowym pobytem dzieci i młodzieży, tereny domów opieki społecznej, tereny szpitali w miastach	61 dB	56 dB	50 dB	40 dB
tereny zabudowy mieszkaniowej wielorodzinnej i zamieszkania zbiorowego, tereny zabudowy zagrodowej, tereny rekreacyjno-wypoczynkowe, tereny mieszkaniowo-usługowe	65 dB	56 dB	55 dB	45 dB

Poziom hałasu na danym terenie w dużej mierze zależy od rodzaju emitora, jego odległości od omawianego terenu oraz stopnia jego urbanizacji. Ochrona przed hałasem polega na utrzymaniu poziomu hałasu poniżej poziomu dopuszczalnego, a co najwyżej na poziomie tego hałasu oraz zmniejszenie hałasu, co najmniej do poziomu dopuszczalnego, gdy został on przekroczony. Działania te mają na celu zapewnienie jak najlepszego stanu akustycznego środowiska.

W projekcie planu ustalono obowiązek zachowania dopuszczalnego poziomu hałasu zgodnie z przepisami odrębnymi dla terenów chronionych akustycznie, oznaczonych na rysunku planu symbolami U – jak dla terenów zabudowy związanej ze stałym lub czasowym pobytem dzieci i młodzieży, MN – jak dla terenów zabudowy mieszkaniowej jednorodzinnej oraz MNU – jak dla terenów mieszkaniowo-usługowych.

Na terenach produkcyjno-usługowych (PU) obowiązku zachowania dopuszczalnego poziomu hałasu nie nałożono z uwagi na przeznaczenie tych terenów. Realizacja na tych terenach zabudowy produkcyjnej, składów, magazynów lub usług może przyczynić się do zwiększenia emisji hałasu, którego źródłem mogą być różnego rodzaju instalacje i maszyny wspomagające procesy technologiczne, urządzenia wentylacyjne czy klimatyzacyjne. Projekt planu zakazuje lokalizacji przedsięwzięć mogących zawsze znacząco oddziaływać na środowisko, z wyjątkiem obiektów infrastruktury technicznej i komunikacyjnej. Inwestycje zaliczające się do kategorii przedsięwzięć mogących potencjalnie znacząco oddziaływać na środowisko powinny mieć przeprowadzoną procedurę oceny oddziaływania przedsięwzięcia na środowisko w celu wydania decyzji o środowiskowych uwarunkowaniach dla realizacji przedsięwzięcia (można odstąpić od procedury OOS, jeśli odpowiedni organ uzna na podstawie karty informacyjnej przedsięwzięcia, że nie będzie ono znacząco oddziaływać na środowisko). W raporcie wykonanym na potrzeby procedury ocenia się wielkość i zasięg oddziaływania na klimat akustyczny, zgodność z przepisami, a w przypadku istotnie negatywnych oddziaływań wskazuje się działania zapobiegające. Na etapie sporządzania projektu planu nie można stwierdzić ani opisać możliwych negatywnych oddziaływań bez znajomości szczegółów technicznych przedsięwzięć na terenie objętym opracowaniem.

W celu wyeliminowania ewentualnych uciążliwości hałasowych pochodzących od terenów PU projekt planu nakazuje realizację zieleni izolacyjnej oznaczonej na rysunku planu symbolem graficznym w formie zwartego pasa zieleni o docelowej wysokości minimum 6,0 m z możliwością przerwania w miejscach sytuowania bram wjazdowych oraz w przypadku konieczności ominięcia istniejących przeszkód, w tym obiektów infrastruktury technicznej. Zieleni będzie stanowić barierę akustyczną.

W przypadku realizacji zabudowy mieszkaniowej oraz mieszkaniowo-usługowej nie przewiduje się powstania negatywnych oddziaływań. Są to tereny, na których obecnie już występuje ww. zabudowa, może ona

ulec jedynie dogęszczeniu co nie będzie powodować przekroczeń poziomów dopuszczalnych hałasu z uwagi na ochronę akustyczną.

Oddziaływanie na powietrze

Realizacja zabudowy mieszkaniowej, usługowej czy produkcyjnej na obszarze opracowania nie przyczyni się do znaczącego zanieczyszczenia powietrza. W projekcie planu w zakresie zaopatrzenia w ciepło wskazano ogrzewanie budynków z indywidualnych źródeł ciepła, co może przyczyniać się do zwiększenia niskiej emisji, należy jednak podkreślić, że nowe budynki są zwykle wyposażone w nowoczesne, niskoemisyjne rozwiązania grzewcze. Ponadto realizacja zabudowy produkcyjnej podlega rygorystycznym normom prawnym dotyczącym dopuszczalnych poziomów emisji zanieczyszczeń. Zakłady produkcyjne będą zaopatrzone w odpowiednie środki minimalizujące emisje zanieczyszczeń do dopuszczalnych poziomów. Modelowanie emisji zanieczyszczeń odbywa się na poziomie wydawania decyzji o środowiskowych uwarunkowaniach dla konkretnego przedsięwzięcia, bierze się wówczas pod uwagę odległość od zabudowy mieszkaniowej oraz oddziaływanie już istniejących obiektów oraz infrastruktury drogowej (oddziaływanie skumulowane).

Ponadto projekt planu dopuszcza stosowanie indywidualnych systemów pozyskiwania energii, w tym lokalizację urządzeń wytwarzających energię z odnawialnych źródeł energii o mocy nieprzekraczającej 100 kW takich jak ogniwa fotowoltaiczne oraz pompy ciepła, przy czym zakazuje lokalizacji turbin wiatrowych i biogazowni. Stosowanie urządzeń wytwarzających energię z OZE będzie skutkowało zmniejszeniem zużycia energii ze źródeł konwencjonalnych, przyczyniających się do zanieczyszczenia powietrza.

Nie przewiduje się znaczących emisji zanieczyszczeń do powietrza wskutek realizacji projektu planu.

Pola elektromagnetyczne

Pole elektromagnetyczne jest to pole elektryczne, magnetyczne lub elektromagnetyczne o częstotliwości od 0 Hz do 300 GHz. Głównymi źródłami promieniowania niejonizującego w środowisku są: stacje radiowe i telewizyjne, elektroenergetyczne linie wysokiego napięcia, stacje transformatorowe, stacje przekaźnikowe telefonii komórkowej, urządzenia radiolokacyjne oraz radionawigacyjne. Dopuszczalny poziom pola elektrycznego w zależności od funkcji obszaru określa szczegółowo Rozporządzenie Ministra Zdrowia z dnia 17 grudnia 2019 r. w sprawie dopuszczalnych poziomów pól elektromagnetycznych w środowisku (Dz. U. z 2019 r. poz. 2448).

Przez teren opracowania przebiega napowietrzna linia elektroenergetyczna średniego napięcia (15 kV). Pole magnetyczne ma zdolność przenikania przez większość obiektów, dlatego jego ekranowanie jest utrudnione. Przepisy odrębne wymagają zachowania psów technologicznych od linii elektroenergetycznych, o szerokości w zależności od napięcia, w których zakazuje się m.in. lokalizacji miejsc stałego pobytu, a tym samym ogranicza ekspozycje ludzi na promieniowanie. Zapewni to stałą ochronę dla osób przebywających na terenach zabudowy mieszkaniowej oraz usługowej.

Projekt planu wyznacza pas technologiczny dla tej linii, obejmujący pas o szerokości 12,0 m (po 6,0 m w obie strony od osi linii elektroenergetycznej), w którym obowiązuje zakaz lokalizacji budynków przeznaczonych na pobyt ludzi oraz nasadzeń drzew i krzewów o wysokości powyżej 3,0 m.

10.2. Oddziaływanie na wodę

Tereny zurbanizowane mogą oddziaływać na wody podziemne i powierzchniowe poprzez zwiększoną produkcję ścieków, które w terenach nieobjętych kanalizacją sanitarną łatwo przedostają się do wód podziemnych i powierzchniowych oraz poprzez zaburzenie naturalnego krążenia wód, kiedy wody opadowe i roztopowe, zamiast wnikać w grunt, są zbierane z powierzchni nieprzepuszczalnych (dachów, placów, ulic) i odprowadzane bezpośrednio do wód powierzchniowych lub oczyszczalni. Z kolei nieoczyszczone wody z dróg i placów bezpośrednio odprowadzone do gruntu mogą również stanowić zagrożenie zanieczyszczeniem.

W wyniku realizacji ustaleń projektu planu powstanie nowa zabudowa wytwarzająca ścieki sanitarne i technologiczne. W związku z aktualnym nierównomiernym rozwojem sieci kanalizacyjnej w stosunku do sieci wodociągowej, nastąpi zwiększenie poboru wód i związane z tym zwiększenie ilości wytwarzanych ścieków. Projekt planu dopuszcza stosowanie zbiorników bezodpływowych na nieczystości ciekłe, co może przyczynić się do niekontrolowanego zanieczyszczenia ziemi i wód w wyniku przesięgów z nieszczelnych zbiorników. Będzie to

oddziaływanie lokalne, długoterminowe, pośrednie. Przy zachowaniu zgodności z zapisami planu oraz przepisami prawa nie przewiduje się negatywnych oddziaływań na środowisko wodne. Docelowo plan zakłada odprowadzanie ścieków do sieci kanalizacyjnej.

W odniesieniu do wód opadowych i roztopowych projekt planu ustala odprowadzanie ich z terenów zabudowy i ulic poprzez spływ powierzchniowy i urządzenia infiltracyjne, w tym: rowy infiltracyjne, studnie chłonne, po uprzednim oczyszczeniu, zgodnie z przepisami odrębnymi oraz dopuszcza ich odprowadzanie bezpośrednio do ziemi na danej działce budowlanej, co jest rozwiązaniem korzystnym, ograniczającym zaburzenia naturalnego cyklu, o ile zachowuje się zgodność z przepisami prawa.

Ponadto plan wprowadza zakaz realizacji przedsięwzięć mogących zawsze znacząco oddziaływać na środowisko z wyjątkiem obiektów infrastruktury technicznej i komunikacyjnej oraz zakaz lokalizacji zakładów stwarzających zagrożenie dla życia lub zdrowia ludzi, tym samym ograniczając możliwość wystąpienia negatywnych oddziaływań na środowisko wodne.

Przy zachowaniu zgodności z zapisami projektu planu oraz przepisami prawa nie przewiduje się negatywnych oddziaływań na środowisko wodne.

10.3. Oddziaływanie na powierzchnię ziemi

W wyniku realizacji ustaleń projektu planu tereny obecnie niezainwestowane o znacznym udziale powierzchni biologicznie czynnej zostaną zabudowane. Przekształcenia powierzchniowej warstwy ziemi opisywanego obszaru związane będą m.in. z wykopami pod fundamenty nowych budynków, z budową dróg i podjazdów, co spowoduje zmianę naturalnego ukształtowania powierzchni ziemi na terenach zainwestowania. Wystąpią zatem oddziaływania bezpośrednie, długoterminowe i stałe na skutek zajmowania gruntów pod budynki, budowę nawierzchni oraz budowę infrastruktury drogowej. Wystąpią również krótkoterminowe i chwilowe oddziaływania, związane z etapem prowadzenia prac budowlanych (czasowe deformacje terenu, wykopy, nasypy itp.). Na tym etapie może również dojść do zanieczyszczenia ziemi w wyniku niewłaściwego składowania surowców i odpadów budowlanych. Niemniej przeznaczenie terenów pod funkcje mieszkaniowe, usługowe czy produkcyjne nie wiąże się z zanieczyszczeniem gleby lub ziemi pod warunkiem prawidłowej gospodarki odpadami i ściekami.

10.4. Oddziaływanie na zasoby naturalne

W granicach projektu planu nie występują złoża, nie przewiduje się więc oddziaływania na zasoby geologiczne.

Obszar planu położony jest w zasięgu dwóch Głównych Zbiorników Wód Podziemnych, jednak projektowane zagospodarowanie nie będzie miało wpływu na ich zasoby.

10.5. Oddziaływanie na krajobraz

W wyniku realizacji ustaleń projektu planu powstaną nowe tereny zabudowy mieszkaniowej i mieszkaniowo-usługowej, usługowej a także nowe zakłady produkcyjne lub obiekty usługowe. Spowoduje to lokalne przekształcenie krajobrazu. Należy podkreślić, że ww. zabudowa już powstała na przedmiotowym terenie, może ona jedynie ulec dogęszczeniu. Ponadto planowana zabudowa skoncentrowana jest wzdłuż istniejących dróg, projekt planu nie dopuszcza do jej rozpraszania w głąb terenów rolniczych.

Nie przewiduje się negatywnych oddziaływań na krajobraz wynikających ze realizacji ustaleń projektu planu.

10.6. Wpływ na ekosystemy i różnorodność biologiczną

Różnorodność biologiczną można rozumieć jako stopień zachowania naturalnie występujących gatunków oraz zbiorowisk, a także ras zwierząt i form roślin. Różnorodność biologiczna występuje zatem na trzech poziomach organizacji przyrody: ekosystemowym, gatunkowym, genetycznym.

Realizacja ustaleń planu będzie skutkowałą zajęciem terenu pod zabudowę. Zajęcie podlegających sukcesji terenów rolnych będzie skutkowało zniszczeniem roślinności i zmniejszeniem powierzchni biologicznie czynnej. Realizacja zabudowy na przedmiotowym terenie również wiąże się z wycinką drzew – zwarte tereny zadrzewień znajdują się w północnej oraz wschodniej części przedmiotowego terenu. Zmiany te spowodują lokalne straty w bioróżnorodności, na skutek przekształcenia występujących tu warunków przyrodniczych.

Teren opracowania jest już po części zainwestowany pod zabudowę mieszkaniową jednorodzinną, usługową oraz produkcyjną. Ponadto przez przedmiotowy teren przebiegają drogi gminne i powiatowe, położony jest on również w sąsiedztwie istniejącej zabudowy. W związku z powyższym nie jest to teren stale i chętnie wykorzystywany przez zwierzęta. Nie przewiduje się zatem, aby ustalenia projektu planu miały ograniczyć możliwość żerowania zwierząt czy migracji w tym rejonie.

Nie przewiduje się istotnych negatywnych oddziaływań na ekosystemy i różnorodność biologiczną wynikających z projektu planu.

10.7. Oddziaływanie na klimat i adaptacja do zmian klimatu

Zgodnie z ratyfikowaną przez Polskę Ramową Konwencją Narodów Zjednoczonych w sprawie zmian klimatu należy dążyć do wprowadzania działań prowadzących do zapobiegania niebezpiecznej antropogenicznej ingerencji w system klimatyczny. Problematyka zmian klimatu została omówiona z uwzględnieniem *Poradnika przygotowania inwestycji z uwzględnieniem zmian klimatu, ich łagodzenia i przystosowania do tych zmian oraz odporności na klęski żywiołowe*.

Należy podkreślić na wstępie, że projekt planu dotyczy niewielkiego obszaru. Nie występują tu obiekty i funkcje strategiczne w aspekcie oddziaływania na klimat, również plan sam w sobie nie stanowi istotnych wytycznych dot. zmian klimatu.

W zakresie łagodzenia zmian klimatu, w skali planu istotne jest zapewnienie możliwości wykorzystania energii ze źródeł odnawialnych. W projekcie planu dopuszcza się wykorzystanie mikroinstalacji w zakresie ogniw fotowoltaicznych oraz pompy ciepła. Pozostałe instalacje, jak turbiny wiatrowe i biogazownie, są zabronione, z uwagi na charakter zagospodarowania tego obszaru.

W zakresie działań przystosowawczych, obszar nie jest zagrożony powodzią. Nie dotyczy go również zagadnienie suszy rolniczej, ani wpływu na różnorodność biologiczną i obszary chronione, z uwagi na umiarkowaną wartość przyrodniczą i niskie zróżnicowanie siedlisk, w tym zupełny brak siedlisk zależnych od wody (mokradła).

Należy podkreślić, że wprowadzona w projekcie planu zmiana nie ma żadnego wpływu na zmiany klimatyczne.

10.8. Oddziaływanie na zabytki i dobra materialne

Na terenie objętym projektem planu nie występują obiekty ochrony konserwatorskiej wpisane do rejestru lub ewidencji zabytków, brak także stanowisk archeologicznych. Teren ten nie jest również objęty strefą ochrony archeologicznej. Nie przewiduje się negatywnego oddziaływania realizacji ustaleń projektu planu na zabytki, dziedzictwo kulturowe oraz dobra kultury współczesnej.

10.9. Oddziaływanie na obszary Natura 2000 i inne obszary chronione na mocy ustawy o ochronie przyrody

Na terenie objętym opracowaniem nie występują obszary Natura 2000. Wzdłuż wschodniej granicy obszaru opracowania znajduje się Nadwiślański Obszar Chronionego Krajobrazu (powiat garwoliński, miński i otwocki).

Większość obszaru opracowania znajduje się w otulinie Mazowieckiego Parku Krajobrazowego (granica

zgodnie z rozporządzeniem⁷ biegnie w kierunku południowo-wschodnim po zachodniej stronie drogi przez wsie: Człkówka, Chrosna, Chrzyszczówka, Kąty, Zabieźki (z wyłączeniem obszaru zabudowy poszczególnych wsi) do przejazdu kolejowego linii kolejowej Otwock – Pilawa w Zabieżkach). Projekt planu wskazuje konieczność uwzględnienia uwarunkowań wynikających z położenia części obszaru objętego planem w zasięgu otuliny Mazowieckiego Parku Krajobrazowego, zgodnie z ustaleniami niniejszej uchwały oraz przepisami odrębnymi w zakresie ochrony przyrody. Co więcej projekt planu w granicach otuliny wskazuje przeznaczenia (zabudowa mieszkaniowo-usługowa) mające niewielki wpływ na środowisko. Zagrożenia jakie niosą ze sobą dotyczą głównie konieczności zagospodarowania ścieków, odpadów, są związane również z systemem ogrzewania budynków – plan ustala ogrzewanie budynków ze źródeł indywidualnych, z zastosowaniem wysokosprawnych źródeł ciepła, ograniczających emisję zanieczyszczeń do środowiska. Tereny przeznaczone w planie pod obiekty produkcyjne, składy, magazyny lub usługi (PU) w większości są już zainwestowane pod te funkcje. Plan zakazuje lokalizacji przedsięwzięć mogących zawsze znacząco oddziaływać na środowisko, z wyjątkiem obiektów infrastruktury technicznej i komunikacyjnej. Inwestycje zaliczające się do kategorii przedsięwzięć mogących potencjalnie znacząco oddziaływać na środowisko powinny mieć przeprowadzoną procedurę oceny oddziaływania przedsięwzięcia na środowisko w celu wydania decyzji o środowiskowych uwarunkowaniach dla realizacji przedsięwzięcia (można odstąpić od procedury OOS, jeśli odpowiedni organ uzna na podstawie karty informacyjnej przedsięwzięcia, że nie będzie ono znacząco oddziaływać na środowisko). W raporcie wykonanym na potrzeby procedury ocenia się wielkość i zasięg oddziaływania na obszary chronione, zgodność z przepisami, a w przypadku istotnie negatywnych oddziaływań wskazuje się działania zapobiegające. Na etapie sporządzania projektu planu nie można stwierdzić ani opisać możliwych negatywnych oddziaływań bez znajomości szczegółów technicznych przedsięwzięć na terenie objętym opracowaniem.

10.10. Ryzyko wystąpienia poważnych awarii

Zgodnie z ustawą Prawo ochrony środowiska przez poważną awarię rozumie się „zdarzenie, w szczególności emisję, pożar lub eksplozję, powstałe w trakcie procesu przemysłowego, magazynowania lub transportu, w których występuje jedna lub więcej niebezpiecznych substancji, prowadzące do natychmiastowego powstania zagrożenia życia lub zdrowia ludzi lub środowiska lub powstania takiego zagrożenia z opóźnieniem”. O zaliczeniu zakładu do kategorii o zwiększonym ryzyku lub o dużym ryzyku wystąpienia poważnych awarii decyduje Minister Rozwoju (Dz. U. z 2016 r., poz. 138).

Na terenie objętym opracowaniem obecnie nie ma zakładów o zwiększonym lub dużym ryzyku wystąpienia poważnych awarii. Projekt planu nie stwarza możliwości lokalizacji tego typu przedsięwzięć, ponadto w ustaleniach projektu planu bezpośrednio zakazano lokalizacji przedsięwzięć mogących zawsze znacząco oddziaływać na środowisko, z wyjątkiem obiektów infrastruktury technicznej i komunikacyjnej, oraz lokalizacji zakładów stwarzających zagrożenie dla życia lub zdrowia ludzi, a w szczególności zakładów stwarzających zagrożenie wystąpienia poważnej awarii przemysłowej.

11 Rozwiązania mające na celu zapobieganie, ograniczanie lub kompensację przyrodniczą negatywnych oddziaływań na środowisko mogących być rezultatem realizacji projektowanego dokumentu

Rozwiązania mające na celu zapobieganie, ograniczenie lub kompensację przyrodniczą negatywnych oddziaływań na środowisko mogących być rezultatem projektowanego dokumentu:

- obowiązek zachowania dopuszczalnego poziomu hałasu zgodnie z przepisami odrębnymi dla terenów chronionych akustycznie, oznaczonych na rysunku planu symbolami:

U – jak dla terenów zabudowy związanej ze stałym lub czasowym pobytem dzieci i młodzieży,

MN – jak dla terenów zabudowy mieszkaniowej jednorodzinnej,

MNU – jak dla terenów mieszkaniowo-usługowych;

⁷ Rozporządzenie Nr 13 Wojewody Mazowieckiego z dnia 4 kwietnia 2005 r. w sprawie Mazowieckiego Parku Krajobrazowego im. Czesława Łaszka (Dz. Urz. Woj. Maz. z 2005 r. Nr 75, poz. 1982 ze zm.)

- zakaz lokalizacji przedsięwzięć mogących zawsze znacząco oddziaływać na środowisko, z wyjątkiem obiektów infrastruktury technicznej i komunikacyjnej;
- zakaz lokalizacji zakładów stwarzających zagrożenie dla życia lub zdrowia ludzi, a w szczególności zakładów stwarzających zagrożenie wystąpienia poważnej awarii przemysłowej;
- dopuszczenie przebudowy lub skanalizowania rowów odwadniających oznaczonych na rysunku planu symbolem graficznym w sposób umożliwiający zachowanie ciągłości przepływu wód, zgodnie z przepisami odrębnymi w zakresie prawa wodnego;
- nakaz realizacji zieleni izolacyjnej oznaczonej na rysunku planu symbolem graficznym;
- uwzględnienie uwarunkowań wynikających z położenia obszaru objętego planem w zasięgu Głównych Zbiorników Wód Podziemnych nr 215 Subniecka warszawska oraz 2151 Subniecka warszawska (część centralna), zgodnie z ustaleniami niniejszej uchwały;
- uwzględnienie uwarunkowań wynikających z położenia części obszaru objętego planem w zasięgu otuliny Mazowieckiego Parku Krajobrazowego, zgodnie z ustaleniami niniejszej uchwały oraz przepisami odrębnymi w zakresie ochrony przyrody.

Rozwiązania mające na celu zapobieganie, ograniczanie lub kompensację przyrodniczą negatywnych oddziaływań na cele i przedmiot ochrony obszaru Natura 2000 oraz integralność tego obszaru

Realizacja ustaleń projektu planu nie będzie oddziaływała na obszary Natura 2000, które nie znajdują się w granicach opracowania ani w bliskim sąsiedztwie.

12 Rozwiązania alternatywne do rozwiązań zawartych w projektowanym dokumencie wraz z uzasadnieniem ich wyboru

Realizacja ustaleń projektu planu nie będzie w istotny sposób oddziaływała na środowisko, nie wskazuje się działań alternatywnych.

13 Akty prawne uwzględnione w opracowaniu

- Ustawa z dnia 3 października 2008 r. o udostępnianiu informacji o środowisku i jego ochronie, udziale społeczeństwa w ochronie środowiska oraz o ocenach oddziaływania na środowisko (t.j. Dz. U. z 2020 r., poz. 283 ze zm.),
- Ustawa z dnia 27 kwietnia 2001 r. Prawo ochrony środowiska (t.j. Dz. U. z 2019 r., poz. 1396 ze zm.),
- Ustawa z dnia 16 kwietnia 2004 r. o ochronie przyrody (t.j. Dz. U. z 2020 r., poz. 55),
- Ustawa z dnia 27 marca 2003 r. o planowaniu i zagospodarowaniu przestrzennym (t.j. Dz. U. z 2020 r., poz. 293),
- Ustawa z dnia 9 czerwca 2011 r. Prawo geologiczne i górnicze (t.j. Dz. U. z 2019 r., poz. 868 ze zm.),
- Ustawa z dnia 20 lipca 2017 r. Prawo wodne (t.j. Dz. U. z 2020 r., poz. 310 ze zm.),
- Ustawa z dnia 28 września 1991 r. o lasach (t.j. Dz. U. z 2020 r., poz. 6 ze zm.),
- Ustawa z dnia 14 grudnia 2012 r. o odpadach (t.j. Dz. U. z 2019 r., poz. 701 ze zm.),
- Ustawa z dnia 3 lutego 1995 r. o ochronie gruntów rolnych i leśnych (t.j. Dz. U. z 2017 r., poz. 1161),
- Ustawa z dnia 23 lipca 2003 r. o ochronie zabytków i opiece nad zabytkami (t.j. Dz. U. z 2020 r., poz. 282),
- Ustawa z dnia 13 września 1996 r. o utrzymaniu czystości i porządku w gminach (t.j. Dz. U. z 2019 r., poz. 2010 ze zm.),
- Ustawa z dnia 10 lipca 2007 r. o nawozach i nawożeniu (t.j. Dz. U. z 2018 r., poz. 1259 ze zm.),
- Ustawa z dnia 20 maja 2016 r. o inwestycjach w zakresie elektrowni wiatrowych (t.j. Dz. U. z 2019 r., poz. 654 ze zm.),

- Rozporządzenie Ministra Środowiska z dnia 9 września 2002 r. w sprawie opracowań ekofizjograficznych (Dz. U. z 2002 r. Nr 155, poz. 1298),
- Rozporządzenie Ministra Środowiska z dnia 1 września 2016 r. w sprawie sposobu prowadzenia oceny zanieczyszczenia powierzchni ziemi (Dz. U. z 2016 r., poz. 1395),
- Rozporządzenie Ministra Środowiska z dnia 24 sierpnia 2012 r. w sprawie poziomów niektórych substancji w powietrzu (Dz. U. z 2012 r., poz. 1031 ze zm.),
- Rozporządzenie Ministra Środowiska z dnia 30 grudnia 2002 r. w sprawie poważnych awarii objętych obowiązkiem zgłoszenia do Głównego Inspektora Ochrony Środowiska (Dz. U. z 2003 r. Nr 5, poz. 58 ze zm.);
- Rozporządzenie Nr 13 Wojewody Mazowieckiego z dnia 4 kwietnia 2005 r. w sprawie Mazowieckiego Parku Krajobrazowego im. Czesława Łaszka (Dz. Urz. Woj. Maz. z 2005 r. Nr 75, poz. 1982 ze zm.);
- Dyrektywa 2009/147/WE Parlamentu Europejskiego i Rady z 30 listopada 2009 r. w sprawie ochrony dzikiego ptactwa,
- Dyrektywa Rady 92/43/EWG z 21 maja 1992 r. w sprawie ochrony siedlisk przyrodniczych oraz dzikiej fauny i flory,
- Uchwała Nr X/70/2015 Rady Gminy Kołbiel z dnia 17 listopada 2015 r. w sprawie zmiany Studium uwarunkowań i kierunków zagospodarowania przestrzennego Gminy Kołbiel,
- Uchwała Nr XXXVI/289/2018 Rady Gminy Kołbiel z dnia 23 marca 2018 r. w sprawie zmiany Studium uwarunkowań i kierunków zagospodarowania przestrzennego Gminy Kołbiel,
- Uchwała Nr XXXVIII/310/2018 Rady Gminy Kołbiel z dnia 28 maja 2018 r. w sprawie zmiany Studium uwarunkowań i kierunków zagospodarowania przestrzennego Gminy Kołbiel,
- Uchwała Nr XX/142/2005 Rady Gminy Kołbiel z dnia 25 stycznia 2005 r. w sprawie uchwalenia miejscowego planu zagospodarowania przestrzennego gminy Kołbiel,
- Uchwała Nr XXIX/205/2014 Rady Gminy Kołbiel z dnia 4 kwietnia 2014 r. w sprawie zmiany miejscowego planu zagospodarowania przestrzennego Gminy Kołbiel - tereny usług dla części terenów wsi Człkówka, Skorupy, Rudno, Rudzienko i Władzin
- Uchwała Nr XXXVI/288/2018 Rady Gminy Kołbiel z dnia 23 marca 2018 r. w sprawie zmiany miejscowego planu zagospodarowania przestrzennego Gminy Kołbiel,
- Uchwała Nr X/78/2019 Rady Gminy Kołbiel z dnia 22 października 2019 r. w sprawie przystąpienia do sporządzenia miejscowego planu zagospodarowania przestrzennego części wsi Człkówka i Karpiska w rejonie ulicy Wspólnej, Lotników i Szkolnej.

14 Materiały źródłowe

1. Ekofizjografia podstawowa gminy Kołbiel, Pracownia Zagospodarowania Przestrzennego Jolanta Branowska 2011;
2. Plan Rozwoju Lokalnego Gminy Kołbiel na lata 2015-2020 (Załącznik do uchwały Nr XII/86/2015 Rady Gminy Kołbiel z dnia 29 grudnia 2015 roku);
3. Program Ochrony Środowiska dla Gminy Kołbiel na lata 2017-2020 z perspektywą do 2022, Ekolog 2017;
4. Plan Gospodarki Niskoemisyjnej dla Gminy Kołbiel na lata 2015-2020, Cost Cutters 2015;
5. Plan gospodarowania wodami na obszarze dorzecza Wisły, 2016;
6. Monitoring środowiska Wojewódzkiego Inspektorat Ochrony Środowiska w Warszawie:
 - Roczna Ocena Jakości Powietrza w województwie mazowieckim. Raport za rok 2017,
 - Stan środowiska w województwie mazowieckim w 2017 r.

Materiały kartograficzne oraz warstwy tematyczne GIS (shp):

1. Szczegółowa Mapa Geologiczna Polski. Mapa Hydrogeologiczna Polski. Mapa Geośrodowiskowa Polski (II). Skala 1: 50 000. Państwowy Instytut Geologiczny, arkusz 561 – Otwock;
2. Mapy osuwisk i terenów zagrożonych (MOTZ) w skali 1:10 000 opracowane przez Państwowy Instytut Geologiczny w ramach projektu SOPO – System Osłony Przeciwosuwiskowej;
3. Warstwy tematyczne GDOŚ – formy ochrony przyrody;
4. Warstwy tematyczne IBS PAN w Białowieży – sieć korytarzy ekologicznych łączących obszary Natura 2000 wg koncepcji Jędrzejewskiego;
5. Warstwy tematyczne CBDG:
 - Hydrogeologia – Główne Zbiorniki Wód Podziemnych,
 - Hydrogeologia – Jednolite Części Wód Podziemnych,
 - Hydrogeologia – Jednolite Części Wód Powierzchniowych,
 - MIDAS – obszary górnicze,
 - MIDAS – tereny górnicze,
 - MIDAS – złoża kopalin,
 - Środowisko – regiony fizyczno-geograficzne Polski (J. Kondracki 2002).

Witryny internetowe i geoportale:

1. <http://kolbiel.e-mapa.net/>
2. <https://msip.wrotamazowska.pl/>
3. <http://geolog.pgi.gov.pl/>
4. <http://geoserwis.gdos.gov.pl/mapy/>
5. <http://geoportal.gov.pl/>

15 Oświadczenie autora prognozy

Warszawa, dnia 3 marca 2020 r.

O Ś W I A D C Z E N I E A U T O R A P R O G N O Z Y

Zgodnie z art. 74a ust. 1 ustawy z dnia 3 października 2008 r. o udostępnianiu informacji o środowisku i jego ochronie, udziale społeczeństwa w ochronie środowiska oraz o ocenach oddziaływania na środowisko (t.j. Dz. U. z 2020 r., poz. 283 ze zm.)

o ś w i a d c z a m

że jako kierownik zespołu autorów *Prognozy oddziaływania na środowisko do miejscowego planu zagospodarowania przestrzennego części wsi Człkówka i Karpiska w rejonie ulicy Wspólnej, Lotników i Szkolnej* spełniam warunki określone przez wyżej przywołany artykuł, tj.:

- ukończyłam, w rozumieniu przepisów o szkolnictwie wyższym, co najmniej studia pierwszego stopnia lub studia drugiego stopnia, lub jednolite studia magisterskie na kierunkach związanych z kształceniem w obszarze nauk przyrodniczych z dziedzin nauk biologicznych oraz nauk o Ziemi.

Jestem świadomy odpowiedzialności karnej za złożenie fałszywego oświadczenia.

Agata Gzaelak