

PROGNOZA ODDZIAŁYWANIA NA ŚRODOWISKO

DO MIEJSCOWEGO PLANU
ZAGOSPODAROWANIA PRZESTRZENNEGO
W REJONIE MIEJSCOWOŚCI NOWA WIEŚ



Warszawa 22 listopada 2022 r.

Nazwa opracowania:	Prognoza oddziaływania na środowisko do miejscowego planu zagospodarowania przestrzennego w rejonie miejscowości Nowa Wieś
Zleceniodawca:	Wójt Gminy Kołbiel
Opracowujący:	Budplan Sp. z o.o. 04-327 Warszawa, ul. Kordeckiego 20
Kierujący zespołem autorskim:	mgr inż. Aleksandra Radawiec
Zespół autorski:	mgr inż. Izabela Bielowska mgr inż. Agata Grzelak

Aleksandra Radawiec

Spis treści

1	WPROWADZENIE	7
1.1	PODSTAWA FORMALNO-PRAWNA OPRACOWANIA.....	7
1.2	CEL, ZAKRES I STOPIEŃ SZCZEGÓŁOWOŚCI INFORMACJI WYMAGANYCH W PROGNOZIE	7
2	ZAWARTOŚĆ, GŁÓWNE CELE PROJEKTOWANEGO DOKUMENTU ORAZ JEGO POWIĄZANIA Z INNymi DOKUMENTAMI	8
3	METODY ZASTOSOWANE PRZY SPORZĄDZANIU PROGNOZY.....	13
4	CHARAKTERYSTYKA ŚRODOWISKA PRZYRODNICZEGO, STANU ZASOBÓW, ODPORNOŚCI ŚRODOWISKA I ISTNIEJĄCYCH PROBLEMÓW	13
4.1	UWARUNKOWANIA PRZYRODNICZE I ZAGOSPODAROWANIE TERENU	13
4.2	EKOFIZJOGRAFICZNE UWARUNKOWANIA DLA ZAGOSPODAROWANIA PRZESTRZENNEGO.....	14
4.3	JAKOŚĆ ŚRODOWISKA	15
4.4	ISTNIEJĄCE PROBLEMY OCHRONY ŚRODOWISKA ISTOTNE Z PUNKTU WIDZENIA REALIZACJI PROJEKTOWANEGO DOKUMENTU	17
4.5	TENDENCJE ZMIAN ŚRODOWISKA PRZY BRAKU REALIZACJI USTALEŃ PLANU	18
5	CELE OCHRONY ŚRODOWISKA USTANOWIONE NA SZCZEBLU MIĘDZYNARODOWYM, WSPÓLNOTOWYM I KRAJOWYM, ISTOTNE Z PUNKTU WIDZENIA REALIZOWANEGO DOKUMENTU ORAZ SPOSOBU W JAKI TE CELE I INNE PROBLEMY ŚRODOWISKA ZOSTAŁY UWZGLĘDNIONE PODCZAS OPRACOWYWANIA DOKUMENTU	18
6	PRZEWIDYWANE ZNACZĄCE ODDZIAŁYWANIA, W TYM ODDZIAŁYWANIA BEZPOŚREDNIE, POŚREDNIE, WTÓRNE, SKUMULOWANE, KRÓTKOTERMINOWE, ŚREDNIOTERMINOWE I DŁUGOTERMINOWE, STAŁE, CHWILOWE ORAZ POZYTYWNE I NEGATYWNE, NA CELE I PRZEDMIOTY OBSZARU NATURA 2000 ORAZ INTEGRALNOŚĆ TEGO OBSZARU, A TAKŻE NA ŚRODOWISKO.....	18
7	IDENTYFIKACJA MOŻLIWYCH ODDZIAŁYWAŃ.....	19
10.1.	ODDZIAŁYWANIE NA LUDZI	19
10.2.	ODDZIAŁYWANIE NA WODĘ	21
10.3.	ODDZIAŁYWANIE NA POWIERZCHNIĘ ZIEMI.....	22
10.4.	ODDZIAŁYWANIE NA ZASOBY NATURALNE	22
10.5.	ODDZIAŁYWANIE NA KRAJOBRAZ.....	22
10.6.	Wpływ NA EKOSYSTEMY I RÓŻNORODNOŚĆ BIOLOGICZNĄ	23
10.7.	ODDZIAŁYWANIE NA KLIMAT I ADAPTACJA DO ZMIAN KLIMATU	23
10.8.	ODDZIAŁYWANIE NA ZABYTKI I DOBRA MATERIALNE	24
10.9.	ODDZIAŁYWANIE NA OBSZARY NATURA 2000 I INNE OBSZARY CHRONIONE NA MOCY USTAWY O OCHRONIE PRZYRODY.....	24
10.10.	RYZYKO WYSTĄPIENIA POWAŻNYCH AWARII	24
8	ROZWIĄZANIA MAJĄCE NA CELU ZAPOBIEGANIE, OGRANICZANIE LUB KOMPENSACJĘ PRZYRODNICZĄ NEGATYWNYCH ODDZIAŁYWAŃ NA ŚRODOWISKO MOGĄCYCH BYĆ REZULTATEM REALIZACJI PROJEKTOWANEGO DOKUMENTU	24
9	ROZWIĄZANIA ALTERNATYWNE DO ROZWIĄZAŃ ZAWARTYCH W PROJEKTOWANYM DOKUMENCIE WRAZ Z UZASADNIENIEM ICH WYBORU.....	25

10	PROPOZYCJE DOTYCZĄCE PRZEWIDYWANYCH METOD ANALIZY SKUTKÓW REALIZACJI POSTANOWIEŃ PROJEKTOWANEGO DOKUMENTU ORAZ CZĘSTOTLIWOŚĆ JEJ PRZEPROWADZANIA	25
11	TRANSGRANICZNE ODDZIAŁYWANIE NA ŚRODOWISKO.....	25
12	STRESZCZENIE W JĘZYKU NIESPECJALISTYCZNYM	25
13	AKTY PRAWNE UWZGLĘDNIONE W OPRACOWANIU	27
14	MATERIAŁY ŹRÓDŁOWE	27
15	OŚWIADCZENIE AUTORA PROGNOZY	29

1 Wprowadzenie

Przedmiotem opracowania jest *Prognoza oddziaływania na środowisko do miejscowego planu zagospodarowania przestrzennego w rejonie miejscowości Nowa Wieś*, sporządzonego zgodnie z uchwałą Nr XXXV/234/2022 Rady Gminy Kołbiel z dnia 11 kwietnia 2022 r. w sprawie przystąpienia do sporządzenia miejscowego planu zagospodarowania przestrzennego w rejonie miejscowości Nowa Wieś.

1.1 Podstawa formalno-prawna opracowania

Obowiązek sporządzania prognozy oddziaływania na środowisko wynika z art. 46 oraz art. 51 ustawy z dnia 3 października 2008 r. o udostępnianiu informacji o środowisku i jego ochronie, udziale społeczeństwa w ochronie środowiska oraz o ocenach oddziaływania na środowisko. Prognoza w myśl wyżej przywołanego art. 46 stanowi element strategicznej oceny oddziaływania na środowisko.

W ramach strategicznej oceny oddziaływania na środowisko organ opracowujący projekt dokumentu:

1. uzgadnia z właściwymi organami zakres i stopień szczegółowości informacji wymaganych w prognozie oddziaływania na środowisko;
2. poddaje projekt wraz z prognozą opiniowaniu przez właściwe organy;
3. zapewnia możliwość udziału społeczeństwa w strategicznej ocenie oddziaływania na środowisko;
4. bierze pod uwagę ustalenia zawarte w prognozie oddziaływania na środowisko, opinie organów oraz rozpatruje uwagi i wnioski zgłoszone w związku z udziałem społeczeństwa.

Projekt dokumentu nie może zostać przyjęty (o ile nie zachodzą przesłanki, o których mowa w art. 34 ustawy z dnia 16 kwietnia 2004 r. o ochronie przyrody), jeżeli ze strategicznej oceny oddziaływania na środowisko wynika, że może on znacząco negatywnie oddziaływać na obszar Natura 2000.

1.2 Cel, zakres i stopień szczegółowości informacji wymaganych w prognozie

Celem prognozy jest identyfikacja potencjalnych oddziaływań na środowisko ustaleń projektu planu, określenie rozwiązań eliminujących, ograniczających lub kompensujących negatywne oddziaływania na środowisko oraz w miarę potrzeb przedstawienie rozwiązań alternatywnych do rozwiązań zawartych w projektowanym dokumencie.

Zakres merytoryczny prognozy jest zgodny z ustawą z dnia 3 października 2008 r. o udostępnianiu informacji o środowisku i jego ochronie, udziale społeczeństwa w ochronie środowiska oraz ocenach oddziaływania na środowisko.

Prognoza przedstawia wyniki analiz i ocen w formie opisowej.

W prognozie ocenia się stan i funkcjonowanie środowiska, odporność na degradację i zdolność do regeneracji wynikające z uwarunkowań środowiskowych oraz tendencje do zmian przy braku realizacji ustaleń projektowanego planu. Rozpatrywane są także skutki realizacji ustaleń projektu planu. Projektowane użytkowanie i zagospodarowanie terenów jest rozpatrywane pod kątem zgodności z uwarunkowaniami terenowymi, z przepisami prawa dotyczącymi ochrony środowiska, skuteczności ochrony bioróżnorodności i właściwych proporcji pomiędzy terenami o różnych formach użytkowania. Ocenia się również określone w projekcie planu warunki zagospodarowania przestrzennego, wynikające z potrzeb ochrony środowiska, prawidłowości gospodarowania zasobami przyrody oraz ochrony gruntów rolnych i leśnych. Uwzględniane są ponadto zagrożenia dla środowiska i wpływ na zdrowie ludzi, skutki dla istniejących form ochrony przyrody i innych obszarów chronionych i zakres zmian w krajobrazie, oraz możliwość rozwiązań eliminujących lub ograniczających negatywne oddziaływanie na środowisko. W prognozie zawarte są, jeżeli zachodzi taka potrzeba, również propozycje innych rozwiązań w projekcie planu, sprzyjających ochronie środowiska.

Prognoza wykonana jest zgodnie z art. 51 ust. 2 pkt. 1, 2 i 3 ustawy o udostępnianiu informacji o środowisku i jego ochronie, udziale społeczeństwa w ochronie środowiska oraz ocenach oddziaływania na środowisko:

- zawiera informacje o zawartościach, głównych celach projektowanego dokumentu oraz jego powiązaniach z innymi dokumentami;
- zawiera informacje o metodach zastosowanych przy sporządzaniu prognozy;
- zawiera propozycje dotyczące przewidywanych metod analiz skutków realizacji postanowień projektowanego dokumentu oraz częstotliwość jej przeprowadzania;
- zawiera informacje o możliwym transgranicznym oddziaływaniu na środowisko oraz streszczenie w języku niespecjalistycznym;
- określa, analizuje i ocenia istniejący stan środowiska oraz potencjalne zmiany tego stanu w przypadku braku realizacji projektowanego dokumentu;
- określa, analizuje, ocenia stan środowiska na obszarach objętych przewidywanym znaczącym oddziaływaniem na środowisko;
- określa, analizuje i ocenia istniejące problemy ochrony środowiska istotne z punktu widzenia projektowanego dokumentu, w szczególności dotyczące obszarów chronionych;
- określa, analizuje i ocenia istniejące problemy ochrony środowiska ustanowione na szczeblu międzynarodowym albo krajowym, istotne z punktu widzenia projektowanego dokumentu oraz sposoby, w jakich te cele ochrony środowiska zostały uwzględnione podczas opracowywania dokumentu;
- określa, analizuje i ocenia przewidywane znaczące oddziaływania, w tym oddziaływania bezpośrednie, pośrednie, wtórne, skumulowane, krótkoterminowe, średnioterminowe i długoterminowe, stałe i chwilowe oraz pozytywne i negatywne na środowisko;
- przedstawia rozwiązania mające na celu zapobieganie, ograniczanie lub kompensację przyrodniczą negatywnych oddziaływań na środowisko, mogących być rezultatem realizacji projektowanego dokumentu;
- przedstawia rozwiązania alternatywne do rozwiązań zawartych w projektowanym dokumencie wraz z uzasadnieniem ich wyboru oraz opis metod dokonania oceny prowadzącej do tego wyboru.

Powyższe informacje zostały opracowane stosownie do stanu współczesnej wiedzy i metod oceny oraz dostosowane do zawartości i stopnia szczegółowości projektowanego planu.

2 Zawartość, główne cele projektowanego dokumentu oraz jego powiązania z innymi dokumentami

Gmina Kołbiel jest gminą wiejską, położoną w województwie mazowieckim, powiecie otwockim. Od północy graniczy z gminą Wiązowna i Mińsk Mazowiecki, od wschodu z gminą Siennica, od południowego wschodu z gminą Pilawa, od południowego zachodu z gminą Osieck oraz od zachodu z gminą Celestynów. Najbliższym dużym ośrodkiem miejskim jest Warszawa, położona ok. 30 km na wschód od granicy gminy, zaś w promieniu 10-15 km znajdują się mniejsze miasta: na północnym-zachodzie ośrodek powiatowy Otwock, a na północy Mińsk Mazowiecki. Gmina Kołbiel położona jest na przecięciu istotnych traktów komunikacyjnych. Przez jej obszar przebiegają drogi krajowe: DK nr 17 relacji Warszawa - Lublin - Hrebennie, łącząca stolicę kraju z polsko-ukraińskim przejściem granicznym oraz DK nr 50 relacji Ciechanów - Sochaczew - Mińsk Mazowiecki pełniąca głównie funkcję tranzytowej obwodnicy Warszawy. Oba odcinki obsługują w dużej mierze ruch międzynarodowy. Przez teren gminy przebiega także szlak komunikacyjny kolejowy (towarowa i pasażerska linia kolejowa).

Obszar objęty planem położony jest we wsi Nowa Wieś.

Granice opracowania zostały wyznaczone na podstawie uchwały Nr XXXV/234/2022 Rady Gminy Kołbiel z dnia 11 kwietnia 2022 r. w sprawie przystąpienia do sporządzenia miejscowego planu zagospodarowania przestrzennego w rejonie miejscowości Nowa Wieś.

Rysunek 1. Lokalizacja terenu opracowania

źródło: opracowanie własne



W związku ze złożonymi do Wójta Gminy Kołbiel wnioskami, dotyczącymi możliwości lokalizacji na wskazanym obszarze zabudowy produkcyjno-usługowej oraz zabudowy mieszkaniowej jednorodzinnej, celem ustalenia zasad i warunków kształtowania zabudowy i zagospodarowania terenu na obszarze objętym opracowaniem, stwierdzono konieczność rozpoczęcia procedury opracowywania miejscowego planu zagospodarowania przestrzennego w trybie ustawy z dnia 27 marca 2003 r. o planowaniu i zagospodarowaniu przestrzennym (Dz. U. z 2022 r. poz. 503).

Przy obszarze objętym niniejszą uchwałą poprowadzona została droga ekspresowa S17, która stanowi istotny czynnik rozwoju dla zabudowy produkcyjno-usługowej w sąsiedztwie. Sporządzenie miejscowego planu zagospodarowania przestrzennego pozwoli na formalne przygotowanie terenu inwestycji. Uchwalenie planu miejscowego polepszy warunki gospodarowania na tym terenie oraz poprawi zasady kształtowania polityki przestrzennej – przyczyni się do optymalnego wykorzystania i zagospodarowania przestrzeni. W związku z powyższym podjęcie uchwały w sprawie przystąpienia do sporządzania przedmiotowego miejscowego planu zagospodarowania przestrzennego jest w pełni uzasadnione.

W związku z powyższym w obszarze opracowania wyznaczono następujące przeznaczenia terenu:

- MNW – teren zabudowy mieszkaniowej jednorodzinnej wolnostojącej;
- U – teren usług;
- P – teren produkcji;
- RZM – teren zabudowy zagrodowej;

- ZN – teren zieleni naturalnej;
- KR – teren komunikacji drogowej wewnętrznej.

Rysunek 2. Projekt miejscowego planu zagospodarowania przestrzennego
źródło: opracowanie własne



Powiązania z innymi dokumentami

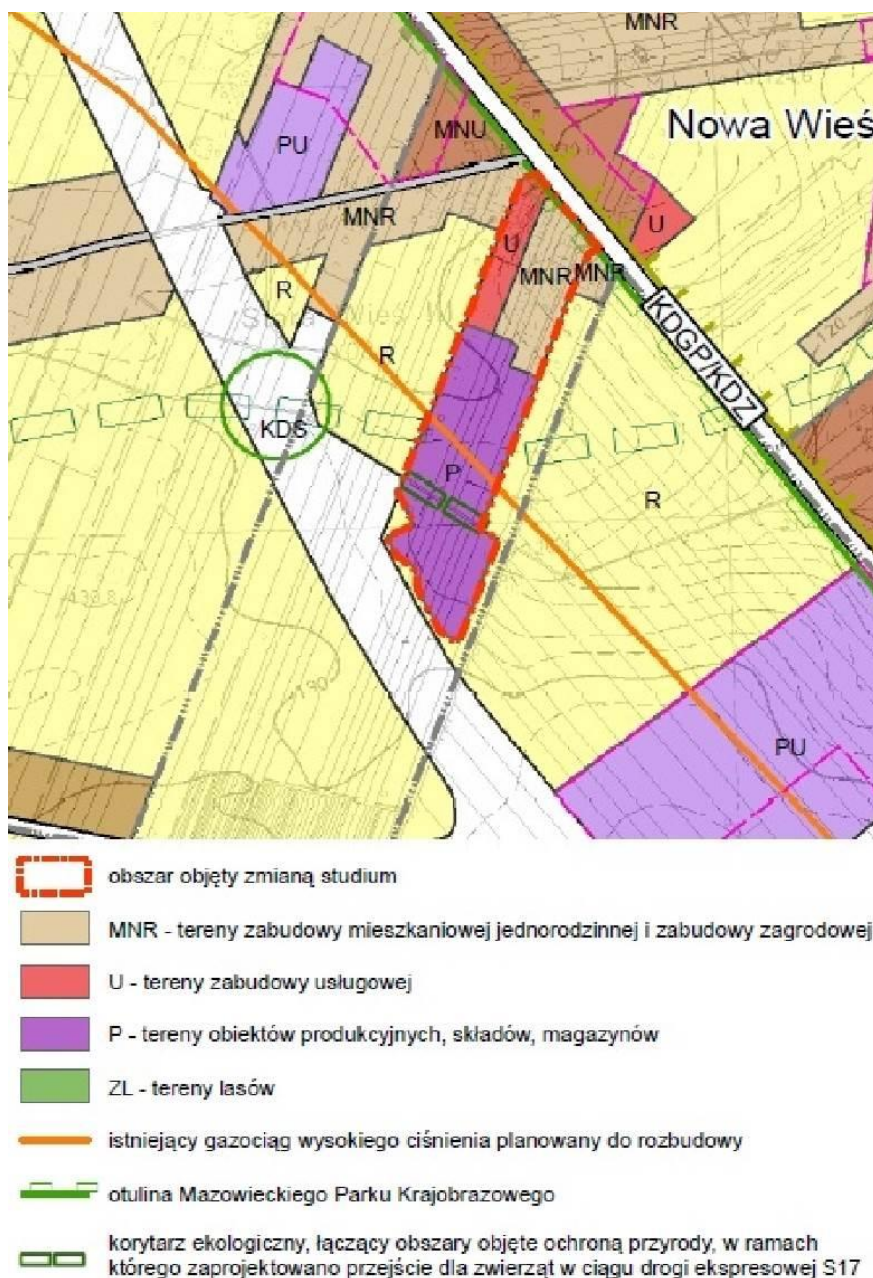
Biorąc pod uwagę skalę planu, należy omówić studium uwarunkowań i kierunków zagospodarowania przestrzennego oraz miejscowy plan zagospodarowania przestrzennego obowiązujące dla terenu opracowania.

Studium uwarunkowań i kierunków zagospodarowania przestrzennego

Dla obszaru objętego niniejszą prognozą obowiązuje Studium uwarunkowań i kierunków zagospodarowania przestrzennego gminy Kołbiel, przyjęty Uchwałą Nr X/70/2015 Rady Gminy Kołbiel z dnia 17 listopada 2015 r., zmieniony Uchwałą Nr XXXVI/289/2018 Rady Gminy Kołbiel z dnia 23 marca 2018 r. i Uchwałą Nr XXXVIII/310/2018 Rady Gminy Kołbiel z dnia 28 maja 2018 r. Zgodnie z uchwałą nr XXV/232/2022 w sprawie przystąpienia do sporządzenia zmiany Studium uwarunkowań i kierunków zagospodarowania przestrzennego gminy Kołbiel, która obejmuje obszar niniejszego planu, na tym terenie mają zostać wyznaczone tereny zabudowy mieszkaniowej jednorodzinnej i zabudowy zagrodowej, tereny obiektów produkcyjnych, składów, magazynów i usług.

Rysunek 3. Projektowane przeznaczenie terenu w studium

źródło: projekt studium uwarunkowań i kierunków zagospodarowania przestrzennego



Obowiązujący miejscowy plan zagospodarowania przestrzennego

Obecnie na analizowanym obszarze obowiązuje miejscowy plan zagospodarowania przestrzennego gminy Kołbiel, zatwierdzony Uchwałą Nr XX/142/2005 Rady Gminy Kołbiel z dnia 25 stycznia 2005 r., zmieniony Uchwałą Nr XXIX/205/2014 Rady Gminy Kołbiel z dnia 4 kwietnia 2014 r. i Uchwałą Nr XXXVI/288/2018 Rady Gminy Kołbiel z dnia 23 marca 2018 r. Zgodnie z obowiązującym planem ww. obszar znajduje się w zasięgu terenów zabudowy zagrodowej, w której dopuszcza się realizację usług związanych z rolnictwem.

3 Metody zastosowane przy sporządzaniu prognozy

Prognozę sporządzono na podstawie rozpoznania terenowego uwarunkowań ekofizjograficznych i walorów krajobrazowych, identyfikacji potencjalnych zagrożeń i uciążliwości. Przy sporządzaniu prognozy uwzględniono ustalenia programu ochrony środowiska i planu gospodarki niskoemisyjnej. Analizowano także dostępne opracowania planistyczne i dokumentacyjne na poziomie gminy, powiatu, województwa i kraju oraz oceny realizacji obowiązków prawnych i skuteczności rozwiązań chroniących środowisko przed nadmierną eksploatacją zasobów oraz wprowadzaniem zanieczyszczeń antropogenicznych do środowiska.

W prognozie w pierwszej kolejności zidentyfikowano ustalenia projektu planu, które mogą oddziaływać na środowisko, a następnie poddano te ustalenia dalszej ocenie wpływu na poszczególne elementy środowiska (zdrowie ludzi, wody, powierzchnię ziemi, zasoby naturalne, ekosystemy i różnorodność biologiczną oraz obszary chronione).

4 Charakterystyka środowiska przyrodniczego, stanu zasobów, odporności środowiska i istniejących problemów

4.1 Uwarunkowania przyrodnicze i zagospodarowanie terenu

Obszar objęty planem położony jest w zachodniej części gminy Kołbiel i obejmuje część terenów w obrębie geodezyjnym Nowa Wieś, po północno-wschodniej stronie drogi ekspresowej S17, o powierzchni ok. 5,3 ha. Na analizowanym obszarze znajduje się zabudowa mieszkaniowa jednorodzinna oraz produkcyjna. Niewielką część obszaru stanowią tereny wolne od zabudowy – aktywne biologicznie tj. roślinność niska, zadrzewienia.

Obszar pod względem ukształtowania jest zupełnie płaski. Znajduje się on na równinie, która zbudowana jest z piasków rzecznych tarasu karczewskiego oraz piasków wodnolodowcowych górnych. Są to grunty niespoiste o korzystnych warunkach dla budownictwa.

W granicach terenu opracowania nie występują udokumentowane złoża kopalin ani tereny prognostyczne i perspektywiczne występowania złóż.

W obszarze opracowania występują gleby III, IV i V klasy bonitacyjnej.

W obszarze opracowania wody powierzchniowe występują w postaci rowu odwadniającego.

Na terenie nie występuje zagrożenie powodziowe ani zagrożenie związane z osuwaniem się mas ziemnych.

Poziom wodonośny tych terenów tworzony jest przez dwa poziomy związane z utworami trzeciorzędowymi - mioceni i oligoceni poziomy wodonośny. Wody poziomu mioceni nie są ujmowane ze względu na niekorzystne parametry fizykochemiczne. Wody poziomu oligoceni występują na głębokości 180 – 250 m.

Analizowany teren położony jest w otulinie Mazowieckiego Parku Krajobrazowego.

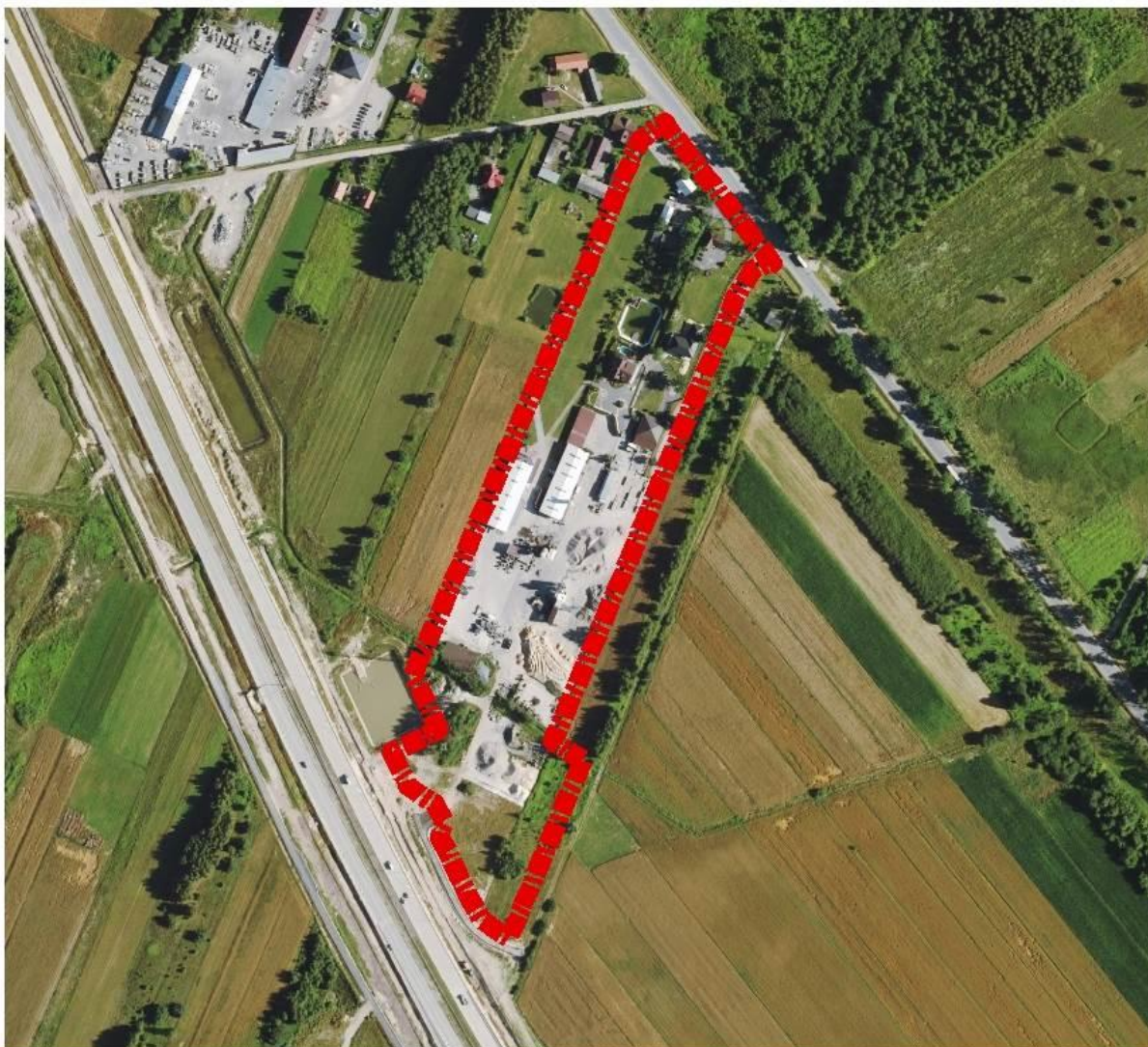
Przez analizowany teren przebiega niewielki korytarz ekologiczny łączący obszary objęte ochroną przyrody, w ramach którego zaprojektowano przejście dla zwierząt w ciągu drogi ekspresowej S17.

W przypadku obszaru opracowania topoklimat uwarunkowany jest przede wszystkim lokalizacją pobliskich terenów leśnych oraz występowaniem terenów półotwartych. Zadrzewienia wpływają na zwiększoną wilgotność powietrza z predyspozycją do zamglenia.

Obszar opracowania zlokalizowany jest w terenie o przekształceniach antropogenicznych. Od południa graniczy z drogą ekspresową S17 oraz zbiornikiem wodnym (zbiornik retencyjny), natomiast z pozostałych stron zlokalizowane są tereny rolne z udziałem zabudowy oraz infrastruktury drogowej. W związku z powyższym analizowany teren nie charakteryzuje się wysokimi walorami krajobrazowymi.

Rysunek 3. Zagospodarowanie terenu oraz terenów sąsiednich

źródło: ortofotomapa



4.2 Ekofizjograficzne uwarunkowania dla zagospodarowania przestrzennego

Obszary pełniące funkcje przyrodnicze

Obszar objęty opracowaniem nie pełni istotnych walorów przyrodniczych – szata roślinna nie przedstawia wysokiej wartości przyrodniczej – teren stanowi teren zainwestowany pod zabudowę mieszkaniową oraz produkcyjną, dominują gatunki pospolite dla tego siedliska. Ze względu na położenie w sąsiedztwie terenów zantropogenizowanych, charakteryzujących się znacznymi przekształceniami (droga ekspresowa S17, tereny produkcyjno-usługowe), nie stanowi on też ważnego siedliska fauny. Fauna występująca na terenie opracowania to głównie pospolite gatunki synantropijne ptaków i drobnych ssaków, spotykane w otoczeniu siedzib ludzkich.

Obszary ograniczeń funkcji użytkowych

Na terenie opracowania brak jest ograniczeń wynikających z ochrony złóż, wód podziemnych. Nie występują tu zagrożenia związane z osuwaniem się mas ziemnych ani powodzią.

Możliwość lokalizacji nowej zabudowy jest ograniczona poprzez występowanie wysokiego poziomu wód gruntowych – głębokość do pierwszego poziomu wodonośnego wynosi 1-2 m p.p.t., jednak biorąc pod uwagę intensywnie zainwestowanie terenów sąsiadujących, nie jest to zjawisko silnie ograniczające.

Przed posadowieniem budynków na tym terenie wskazane jest wykonanie dokumentacji geologiczno-inżynierskiej.

Na niewielkim fragmencie części obszaru objętego projektem planu występują gleby III klasy bonitacji, zaliczające się do gleb chronionych. W przypadku zmiany przeznaczenia tych gruntów na cele nierolnicze należy uzyskać zgodę od odpowiedniego organu.

Ocena przydatności terenu dla rozwoju funkcji użytkowych

Teren opracowania, ze względu na jego aktualny charakter zagospodarowania, posiada najwięcej uwarunkowań wskazujących na rozwój funkcji produkcyjno-usługowej, mieszkaniowej jednorodzinnej, zagrodowej i usługowej. Predyspozycje obszaru opracowania analizowano m.in. na etapie sporządzania Studium uwarunkowań i kierunków zagospodarowania przestrzennego gminy Kołbiel. W wyżej wymienionym Studium obszar niniejszego opracowania wskazano jako teren obiektów produkcyjnych, składów, magazynów i usług, tak więc ustalenia planu miejscowego nie będą naruszać ustaleń studium.

4.3 Jakość środowiska

Jakość powietrza atmosferycznego, ilość i rodzaj emitowanych do niego zanieczyszczeń, wpływa na stan wszystkich komponentów środowiska, które bezpośrednio decydują o warunkach życia ludzi, zwierząt oraz roślin. Zanieczyszczenia pochodzą z wielu źródeł, wyróżnia się różne kategorie źródeł emisji: punktowe, liniowe oraz powierzchniowe.

Zgodnie z ustawą z dnia 27 kwietnia 2001 roku Prawo ochrony środowiska oceny stanu powietrza dokonywane są w ramach Państwowego Monitoringu Środowiska. Oceny dokonuje się w strefach, w tym w aglomeracjach. Na terenie województwa mazowieckiego wydzielone zostały 4 strefy, zgodnie z rozporządzeniem Ministra Środowiska z dnia 10 sierpnia 2012 roku w sprawie stref, w których dokonuje się oceny jakości powietrza. Obszar objęty opracowaniem zalicza się do strefy mazowieckiej.

Tabela 1 Wynikowe klasy stref dla poszczególnych zanieczyszczeń, uzyskane w ocenie rocznej dokonanej z uwzględnieniem kryteriów ustanowionych pod kątem ochrony zdrowia i ochrony roślin

źródło: Roczna ocena jakości powietrza w województwie mazowieckim. Raport za rok 2021, WIOŚ 2022

	symbol klasy dla poszczególnych zanieczyszczeń										
	NO ₂ ¹	SO ₂	CO	PM10	PM2,5	BaP	As	Cd	Ni	Pb	O ₃
ze względu na ochronę zdrowia ludzi	A	C	A	C	C/C1*	C	A	A	A	A	A/D2
ze względu na ochronę roślin	A	A	- ²	-	-	-	-	-	-	-	A/D2

*wg poziomu dopuszczalnego do osiągnięcia do dnia 1 stycznia 2020 r. (faza II)

gdzie:

- klasa A - jeżeli stężenia zanieczyszczenia na terenie strefy nie przekraczają poziomu dopuszczalnego;
- klasa C – jeżeli stężenia zanieczyszczeń na terenie strefy przekraczają poziom dopuszczalny powiększone o margines tolerancji (w przypadku, gdy margines tolerancji nie jest określony – poziom dopuszczalny) albo przekraczają poziom docelowy;

¹ dla roślin NO_x

² nie przeprowadzono klasyfikacji.

- klasa C1 – jeżeli stężenia PM_{2,5} przekraczają poziom dopuszczalny dla fazy II;
- klasa D2 – jeżeli stężenia zanieczyszczeń przekraczają poziomy długoterminowe.

Do rocznej oceny jakości powietrza, poza pomiarami w stacjach automatycznych i manualnych, wykorzystano metody modelowania matematycznego, uwzględniające rzeźbę terenu oraz wpływ pól meteorologicznych zmiennych w czasie i przestrzeni na transport zanieczyszczeń, uzyskując tym samym szczegółowe wyniki emisji zanieczyszczeń powietrza dla całego województwa.

Zgodnie z wynikami ww. modelowania na terenie opracowania w 2021 r. stwierdzono przekroczenia:

- dopuszczalnego dobowego poziomu stężenia tlenu SO₂ wg kryterium ochrony zdrowia ludzi,
- dopuszczalnego dobowego poziomu stężenia pyłu PM₁₀ wg kryterium ochrony zdrowia ludzi,
- dopuszczalnego rocznego poziomu stężenia pyłu PM_{2,5} w fazie II wg kryterium ochrony zdrowia ludzi,
- dopuszczalnego rocznego poziomu stężenia benzo(a)pirenu wg kryterium ochrony zdrowia ludzi,
- dopuszczalnych poziomów długoterminowych stężeń ozonu wg kryterium ochrony zdrowia ludzi oraz ochrony roślin.

Wyniki analiz i oszacowań Wojewódzkiego Inspektoratu Ochrony Środowiska (WIOŚ) w Warszawie wskazują, że w województwie mazowieckim podstawową przyczyną przekroczeń pyłu PM_{2,5}, tlenu siarki i benzo(a)pirenu jest emisja powierzchniowa (emisja związana z ogrzewaniem mieszkań w sektorze komunalno-bytowym). Znaczący udział ma także emisja liniowa (emisja związana z ruchem pojazdów i spalaniem paliw). Wpływ emisji punktowej pochodzącej np. z elektrociepłowni to zaledwie kilka procent udziału w ogólnym bilansie zanieczyszczeń. W przypadku zwiększonych stężeń ozonu, oprócz sprzyjających warunków meteorologicznych (m.in. wysokie nasłonecznienie, niska prędkość wiatru), w powietrzu muszą być obecne jego prekursorzy - głównie tlenki azotu, pochodzące m.in. z transportu i rolnictwa.

Jakość wód powierzchniowych

Jakość wód powierzchniowych zależy jest od wielu czynników naturalnych i antropogenicznych. Chemizm wód determinują: budowa geologiczna zlewni, klimat, typ gleb występujących w sąsiedztwie cieku, a także urbanizacja, uprzemysłowienie i rolnictwo. Istotny wpływ na zanieczyszczenie wód ma ilość pobieranej wody oraz odprowadzanie ścieków bytowo-gospodarczych i przemysłowych, a także ingerencja w budowę koryta rzeki.

Obszar opracowania położony jest w zlewni JCWP Dopływ spod Augustówki, która charakteryzuje się złym stanem wód oraz jest zagrożona ryzykiem nieosiągnięcia celów środowiskowych.

Tabela 2 Jednolite części wód powierzchniowych i ich stan

źródło: opracowanie własne na podstawie aktualizacji PGW na obszarze dorzecza Wisły (2016)

kod JCWP	Dopływ spod Augustówki RW200017256749
stan JCWP	zły
cel środowiskowy	dobry potencjał ekologiczny i dobry stan chemiczny
ocena ryzyka nieosiągnięcia celów środowiskowych	zagrożona
odstępstwo	Tak
typ odstępstwa	przedłużenie terminu osiągnięcia celu: - brak możliwości technicznych, - dysproporcjonalne koszty
termin osiągnięcia dobrego stanu	2021

uzasadnienie odstępstwa

Brak możliwości technicznych oraz dysproporcjonalne koszty. Z uwagi na niską wiarygodność oceny i związany z tym brak możliwości wskazania przyczyn nieosiągnięcia dobrego stanu brak jest możliwości zaplanowania racjonalnych działań naprawczych. Zaplanowanie i wdrożenie jakichkolwiek działań będzie generowało nieuzasadnione koszty. W związku z tym w JCWP zaplanowano działania mające na celu rozpoznanie rzeczywistego stanu ekologicznego – przeprowadzenie monitoringu badawczego. W przypadku potwierdzenia złego stanu po 2 latach wprowadzone zostanie działanie mające na celu rozpoznanie jego przyczyn. Takie etapowe postępowanie pozwoli na racjonalne zaplanowanie niezbędnych działań i zapewnienie ich wymaganej skuteczności.

Na obszarze objętym opracowaniem nie występują istotne źródła zagrożeń jakości wód powierzchniowych.

Jakość wód podziemnych

W odniesieniu do jednolitych części wód podziemnych (JCWPd), obszar objęty opracowaniem położony jest w zasięgu jednostki PLGW200066. Jednolite części wód podziemnych są jednostkami hydrogeologicznymi, które zostały wyodrębnione na podstawie systemów krążenia wód przypowierzchniowego poziomu wodonośnego.

Zgodnie z *Planem gospodarowania wodami na obszarze dorzecza Wisły (2016 r.)* zarówno stan jakościowy jak i ilościowy tej JCWPd jest dobry i nie ma ryzyka nieosiągnięcia celów środowiskowych.

4.4 Istniejące problemy ochrony środowiska istotne z punktu widzenia realizacji projektowanego dokumentu

8.4.1. Zagrożenia wynikające z zagospodarowania terenu

Klimat akustyczny

Klimat akustyczny w istotny sposób wpływa na warunki bytowania i zdrowie człowieka oraz warunki życia zwierząt. Hałas stanowi jedno z istotnych zanieczyszczeń środowiska, które w związku z ciągłym rozwojem komunikacji i postępującą urbanizacją stale wzrasta. Dopuszczalne poziomy hałasu są regulowane rozporządzeniem Ministra Środowiska z dnia 14 czerwca 2007 r. w sprawie dopuszczalnych poziomów hałasu w środowisku.

W terenie opracowania istotnym źródłem hałasu jest zabudowa produkcyjna. Emisje hałasowe generuje również położona na południe od obszaru opracowania droga ekspresowa S17.

8.4.2. Uzbrojenie terenu w infrastrukturę

Obszar opracowania posiada dostęp do sieci wodociągowej.

Wyposażenie w infrastrukturę jest bardzo korzystnym uwarunkowaniem, zwłaszcza w sieć kanalizacyjną – z uwagi na zmniejszenie ryzyka zanieczyszczenia wód podziemnych, oraz w sieć gazową – z uwagi na możliwość redukcji zanieczyszczeń do powietrza powstających w wyniku spalania paliw grzewczych o niższych parametrach spalania i gorszej jakości.

Obszar opracowania nie posiada dostępu do sieci kanalizacyjnej, natomiast istnieje możliwość dołączenia do sieci gazowej.

8.4.3. Zagrożenia naturalne

Do zagrożeń naturalnych zalicza się przede wszystkim powodzie i osuwanie mas ziemnych. W obszarze objętym planem nie występują zagrożenia tego typu.

4.5 Tendencje zmian środowiska przy braku realizacji ustaleń planu

Obecnie na analizowanym obszarze obowiązuje miejscowy plan zagospodarowania przestrzennego gminy Kołbiel, zatwierdzony Uchwałą Nr XX/142/2005 Rady Gminy Kołbiel z dnia 25 stycznia 2005 r., zmieniony Uchwałą Nr XXIX/205/2014 Rady Gminy Kołbiel z dnia 4 kwietnia 2014 r. i Uchwałą Nr XXXVI/288/2018 Rady Gminy Kołbiel z dnia 23 marca 2018 r. Zgodnie z obowiązującym planem ww. obszar znajduje się w zasięgu terenów zabudowy zagrodowej, w której dopuszcza się realizację usług związanych z rolnictwem.

Zatem przy braku realizacji projektu planu nie przewiduje się istotnych zmian środowiska dla tego terenu, lub też wkroczy na nie sukcesja wtórna.

5 Cele ochrony środowiska ustanowione na szczeblu międzynarodowym, wspólnotowym i krajowym, istotne z punktu widzenia realizowanego dokumentu oraz sposobu w jaki te cele i inne problemy środowiska zostały uwzględnione podczas opracowywania dokumentu

Ochrona środowiska na szczeblu międzynarodowym i wspólnotowym realizowana jest w Polsce między innymi poprzez wprowadzenie w życie odpowiednich aktów prawnych, w tym ustaw i rozporządzeń.

Projekt planu dotyczy niewielkiego w skali gminy terenu, niemożliwe jest więc przeprowadzenie analizy zgodności z celami ochrony środowiska ustanowionymi na szczeblu międzynarodowym, wspólnotowym czy krajowym, które z zasady odnoszą się do polityki przestrzennej dla większych jednostek np. gminy. Ogólnie plan uwzględnia cele ochrony środowiska ustanowione na szczeblu krajowym i międzynarodowym dotyczące głównie:

- ochrony powierzchni ziemi, racjonalnego gospodarowania i zachowania wartości przyrodniczych określonych w przepisach szczegółowych tj.: ustawa Prawo ochrony środowiska z dnia 27 kwietnia 2001 r., ustawa o ochronie przyrody z dnia 16 kwietnia 2004 r., ustawa z dnia 9 czerwca 2011 r. Prawo geologiczne i górnicze;
- utrzymanie norm odnośnie jakości gleb określonych w przepisach szczegółowych – ustawa z dnia 3 lutego 1995 r. o ochronie gruntów rolnych i leśnych;
- ochrony wód powierzchniowych i podziemnych oraz prowadzenia odpowiedniej gospodarki wodno-ściekowej określonej w przepisach szczegółowych – ustawa z dnia 20 lipca 2017 r. Prawo wodne, ustawa z dnia 27 kwietnia 2001 r. Prawo ochrony środowiska; ustawa z dnia 7 czerwca 2001 r. o zbiorowym zaopatrzeniu w wodę i zbiorowym odprowadzaniu ścieków;
- ochrony powietrza – ustawa Prawo ochrony środowiska z dnia 27 kwietnia 2001 r.;
- prawidłowej gospodarki odpadami określonej w przepisach szczegółowych tj.: ustawa z dnia 14 grudnia 2012 r. o odpadach, ustawa z dnia 13 września 1996 r. o utrzymaniu czystości i porządku w gminach;
- utrzymanie norm odnośnie dopuszczalnych poziomów hałasu w środowisku, określonych w przepisach szczegółowych, tj.: ustawa Prawo ochrony środowiska z dnia 27 kwietnia 2001 r. oraz odpowiednie rozporządzenia do niej;

Ustalenia planu nie stoją w sprzeczności z realizacją wymienionych powyżej celów.

6 Przewidywane znaczące oddziaływania, w tym oddziaływania bezpośrednie, pośrednie, wtórne, skumulowane, krótkoterminowe, średnioterminowe i długoterminowe, stałe, chwilowe oraz pozytywne i negatywne, na cele i przedmioty obszaru Natura 2000 oraz integralność tego obszaru, a także na środowisko

W niniejszej prognozie ocenia się skutki, które mogą wynikać z projektowanego przeznaczenia terenu

pod funkcje określone w projekcie planu, a które mogą wpływać na wprowadzanie gazów i pyłów do powietrza, wytwarzanie odpadów, wprowadzanie ścieków do wód lub do ziemi, emitowanie hałasu i pól elektromagnetycznych oraz powodować ryzyko wystąpienia awarii.

Analogicznie ocenia się skutki wpływu realizacji ustaleń projektu planu na powierzchnię ziemi, glebę, kopaliny, wody powierzchniowe i podziemne, klimat, zwierzęta i rośliny.

7 Identyfikacja możliwych oddziaływań

Analizie skutków podlegają ustalenia projektu planu w kontekście obowiązującego planu, który dla tego obszaru ustalił już przeznaczenie – teren zabudowy zagrodowej, w której dopuszcza się realizację usług związanych z rolnictwem oraz obecnego użytkowania terenu – obszar stanowi aktualnie teren zainwestowany pod zabudowę produkcyjną, mieszkaniową oraz zagrodową. Projekt planu wyznacza na tym obszarze tereny zabudowy mieszkaniowej jednorodzinnej wolnostojącej (MNW), tereny usług (U), tereny produkcji (P), tereny zabudowy zagrodowej (RZM), tereny zieleni naturalnej (ZN) oraz teren komunikacji drogowej wewnętrznej (KR).

Projekt planu powiela aktualny stan zagospodarowania analizowanego terenu. Wprowadza w znacznym stopniu przeznaczenie adekwatne do aktualnego użytkowania obszaru opracowania.

Biorąc pod uwagę aktualne zagospodarowanie terenu projekt wprowadza główne zmiany:

- powiększa tereny produkcyjne na dotychczas niezabudowane tereny aktywne biologicznie;
- wyznacza tereny usług na obszarze wolnym od zabudowy stanowiącym tereny aktywne biologicznie;

Lokalizacja zabudowy produkcyjno-usługowej w pobliżu większych szlaków drogowych jest rozwiązaniem korzystnym i pożądanym.

Projekt planu wyznacza również teren zieleni naturalnej co pozwoli na zachowanie korytarza ekologicznego łączącego obszary objęte ochroną przyrody, w ramach którego zaprojektowano przejście dla zwierząt w ciągu drogi ekspresowej S17. Wpłynie to korzystnie na migrację zwierząt.

Biorąc od uwagę zainwestowanie terenów sąsiadujących (droga ekspresowa S17, zabudowa produkcyjno-usługowa) oraz kierunki zagospodarowania przedstawione w projekcie studium procedowanym równoległe z planem (tereny zabudowy mieszkaniowej jednorodzinnej i zabudowy zagrodowej, tereny obiektów produkcyjnych, składów, magazynów i usług), nie przewiduje się znaczących oddziaływań w związku z realizacją ustaleń projektu planu.

Planowane zagospodarowanie:

- nie będzie skutkowało powstawaniem ponadnormatywnych emisji;
- nie będzie skutkowało zagrożeniem zdrowia ludzi lub ich mienia;
- nie stoi w konflikcie z warunkami określonymi dla obszarów chronionych, w tym obszarów Natura 2000;
- nie skutkuje powstawaniem barier dla korytarzy ekologicznych;
- nie stoi w sprzeczności z celami ochrony wód powierzchniowych i podziemnych.

Opisane poniżej oddziaływania wynikają przede wszystkim z analizy prawidłowości rozwiązań planistycznych czy zgodności z przepisami prawa.

10.1. Oddziaływanie na ludzi

W rozumieniu przepisów ustawy Prawo ochrony środowiska znaczące oddziaływanie na środowisko oznacza również znaczące oddziaływanie na zdrowie ludzi. O znaczącym oddziaływaniu na środowisko (zdrowie ludzi) można mówić w sytuacji, gdy przekraczane są standardy emisyjne oraz dopuszczalne normy hałasu (dopuszczalne normy zanieczyszczeń) określone w przepisach o ochronie środowiska.

Hałas

Dopuszczalne poziomy hałasu są określone w ustalonym rozporządzeniu Ministra Środowiska z dnia 14 czerwca 2007 r. w sprawie dopuszczalnych poziomów hałasu w środowisku.

Aktualnie w terenie opracowania istotnym źródłem hałasu jest zabudowa produkcyjna. Emisje hałasowe generuje również położona na południe od obszaru opracowania droga ekspresowa S17.

Realizacja zabudowy oraz dróg obsługujących tę zabudowę przyczyni się do zmiany klimatu akustycznego okolicy, jednak nie będą to zmiany powodujące znaczne uciążliwości dla aktualnych i przyszłych mieszkańców oraz otoczenia. Nawiązywać będą swoją intensywnością do poziomu hałasu realizowanego aktualnie w obszarze opracowania oraz terenach sąsiednich. Oddziaływania na etapie realizacji zabudowy również nie powinny być uciążliwe.

Pewne jest, że nie powstaną przedsięwzięcia mogące znacząco oddziaływać na środowisko, z wyjątkiem obiektów infrastruktury technicznej i komunikacyjnej oraz zakłady stwarzające zagrożenie dla życia lub zdrowia ludzi, a w szczególności zakładów o zwiększonym lub dużym ryzyku wystąpienia poważnych awarii przemysłowych.

Projekt planu wprowadza obowiązek zachowania dopuszczalnego poziomu hałasu zgodnie z przepisami odrębnymi dla terenów chronionych akustycznie tj. dla terenów zabudowy mieszkaniowej (MNW oraz RZM).

Ze względu na położenie w terenie o znacznych przekształceniach antropogenicznych, w obszarze występowania infrastruktury drogowej – drogi ekspresowej S17, lokalizacja terenów produkcyjno-usługowych w tym obszarze jest rozwiązaniem korzystnym.

Ponadto w niedalekim sąsiedztwie aktualnie występują już tereny produkcyjno-usługowe, projektowane przeznaczenie nawiązywać będzie do tych terenów.

W związku z powyższym, w wyniku realizacji ustaleń projektu planu nie przewiduje się istotnych negatywnych oddziaływań na środowisko akustyczne.

Oddziaływanie na powietrze

Obecnie obszar objęty opracowaniem stanowi teren częściowo zabudowany. Zabudowa mieszkaniowa jest dość istotnym źródłem niskiej emisji, głównie w wyniku spalania paliw na cele grzewcze. Emisje do powietrza generuje również położona na południe od obszaru opracowania droga ekspresowa S17.

System ciepłowniczy oparty jest na indywidualnych systemach zasilania. Stosowane są własne kotłownie na paliwa stałe lub gazowe. Do ogrzewania wykorzystywana jest bardzo dobrze rozwinięta sieć gazowa. Wiąże się to z obecnością gazociągów wysokiego ciśnienia.

Realizacja zabudowy na analizowanym terenie nie przyczyni się do zanieczyszczenia powietrza w skali lokalnej. Rozwiązania indywidualnego ogrzewania budynków mogą przyczynić się do zwiększenia niskiej emisji, co ma ponadlokalne znaczenie, należy jednak podkreślić, że nowe budynki są zwykle wyposażone w nowoczesne, niskoemisyjne rozwiązania grzewcze. Będzie to oddziaływanie bezpośrednie, o charakterze sezonowym, zależnym od warunków atmosferycznych, lokalne. Projekt planu dopuszcza jedynie ogrzewanie budynków ze źródeł indywidualnych, z obowiązkiem stosowania instalacji lub urządzeń (kotłów) spełniających graniczne wartości emisji, zgodnie z przepisami odrębnymi, w których stosuje się paliwa, spełniające wymogi przepisów odrębnych. Dopuszcza się również stosowanie urządzeń wytwarzających ciepło oraz energię z odnawialnych źródeł energii o mocy zgodnej z przepisami odrębnymi.

Dla terenów 1MNW, 1RZM, dopuszcza się:

- stosowanie indywidualnych systemów pozyskiwania energii, w tym lokalizacji urządzeń wytwarzających energię z odnawialnych źródeł energii o mocy zainstalowanej nie większej niż 500 kW, takich jak ogniwa fotowoltaiczne;
- ogrzewanie budynków z indywidualnych źródeł ciepła, w tym wykorzystujących energię z odnawialnych źródeł energii o mocy zainstalowanej nie większej niż 500 kW, takich jak ogniwa fotowoltaiczne, pompy ciepła.

Dla terenów 1U, 1P, 2P, dopuszcza się:

- stosowanie indywidualnych systemów pozyskiwania energii, w tym lokalizacji urządzeń wytwarzających energię z odnawialnych źródeł energii o mocy zainstalowanej powyżej 500 kW, takich jak ogniwa fotowoltaiczne;
- ogrzewanie budynków z indywidualnych źródeł ciepła, w tym wykorzystujących energię z odnawialnych źródeł energii o mocy zainstalowanej powyżej 500 kW, takich jak ogniwa fotowoltaiczne, pompy ciepła.

Przy czym dla wszystkich terenów w zakresie zaopatrzenia w energię oraz ciepło wprowadza się zakaz lokalizacji biogazowni i elektrowni wiatrowych za wyjątkiem mikroinstalacji.

W wyniku ustaleń planu nastąpi realizacja nowej zabudowy P oraz wzmożenie ruchu samochodowego do i z nowopowstałych obiektów, co może wiązać się z emisjami do powietrza. Należy zwrócić uwagę, iż planowane tereny produkcji zlokalizowane będą w sąsiedztwie intensywnie użytkowanej sieci drogowej – droga ekspresowa S17. Zarówno sąsiadująca zabudowa produkcyjna, jak również ruch komunikacyjny realizowany na wymienionych szlakach komunikacyjnych generują zanieczyszczenia i pyły do powietrza. Projektowane tereny P prowadzić będą do powstawania emisji na porównywalnym poziomie. Lokalizacja zabudowy produkcyjno-usługowej w pobliżu większych szlaków drogowych jest rozwiązaniem korzystnym i pożądanym.

Realizacja zabudowy produkcyjnej podlega rygorystycznym normom prawnym dotyczącym dopuszczalnych poziomów emisji zanieczyszczeń. Zakłady produkcyjne będą zaopatrzone w odpowiednie środki minimalizujące emisje zanieczyszczeń do dopuszczalnych poziomów. Modelowanie emisji zanieczyszczeń odbywa się na poziomie wydawania decyzji o środowiskowych uwarunkowaniach dla konkretnego przedsięwzięcia, bierze się wówczas pod uwagę odległość od zabudowy mieszkaniowej oraz oddziaływanie już istniejących obiektów oraz infrastruktury drogowej (oddziaływanie skumulowane).

Dopuszczenie stosowania urządzeń wytwarzających energię z OZE będzie skutkowało zmniejszeniem zużycia energii ze źródeł konwencjonalnych, przyczyniających się do zanieczyszczania powietrza.

Nie przewiduje się znaczących emisji zanieczyszczeń do powietrza wskutek realizacji projektu planu.

Pola elektromagnetyczne

Pole elektromagnetyczne jest to pole elektryczne, magnetyczne lub elektromagnetyczne o częstotliwości od 0 Hz do 300 GHz. Głównymi źródłami promieniowania niejonizującego w środowisku są: stacje radiowe i telewizyjne, elektroenergetyczne linie wysokiego napięcia, stacje transformatorowe, stacje przekaźnikowe telefonii komórkowej, urządzenia radiolokacyjne oraz radionawigacyjne. Dopuszczalny poziom pola elektrycznego w zależności od funkcji obszaru określa szczegółowo Rozporządzenie Ministra Zdrowia z dnia 17 grudnia 2019 r. w sprawie dopuszczalnych poziomów pól elektromagnetycznych w środowisku (Dz. U. z 2019 r. poz. 2448).

Plan nie wprowadza nowych funkcji skutkujących wytworzeniem pól elektromagnetycznych ani narażeniem ludzi na pole elektromagnetyczne.

10.2. Oddziaływanie na wodę

Tereny zurbanizowanie mogą oddziaływać na wody podziemne i powierzchniowe poprzez zwiększoną produkcję ścieków, które w terenach nieobjętych kanalizacją sanitarną łatwo przedostają się do wód podziemnych i powierzchniowych oraz poprzez zaburzenie naturalnego krążenia wód, kiedy wody opadowe i roztopowe, zamiast wnikać w grunt, są zbierane z powierzchni nieprzepuszczalnych (dachów, placów, ulic) i odprowadzane bezpośrednio do wód powierzchniowych lub oczyszczalni. Z kolei nieoczyszczone wody z dróg i placów bezpośrednio odprowadzone do gruntu mogą również stanowić zagrożenie zanieczyszczeniem.

W wyniku realizacji ustaleń projektu planu powstanie nowa zabudowa wytwarzająca ścieki sanitarne i technologiczne. W związku z aktualnym nierównomiernym rozwojem sieci kanalizacyjnej w stosunku do sieci wodociągowej, nastąpi zwiększenie poboru wód i związane z tym zwiększenie ilości wytwarzanych ścieków. Projekt planu dopuszcza stosowanie zbiorników bezodpływowych na nieczystości ciekłe, co może przyczynić się do niekontrolowanego zanieczyszczenia ziemi i wód w wyniku przesiąków z nieszczelnych zbiorników. Będzie to

oddziaływanie lokalne, długoterminowe, pośrednie. Przy zachowaniu zgodności z zapisami planu oraz przepisami prawa nie przewiduje się negatywnych oddziaływań na środowisko wodne.

Odprowadzanie ścieków przemysłowych jest regulowane przez przepisy odrębne – w przypadku ich wytwarzania wymagane będzie pozwolenie wodnoprawne na odprowadzanie ścieków do wód lub do ziemi, jeżeli będą one odprowadzane do środowiska, lub na wprowadzanie do urządzeń kanalizacyjnych, będących własnością innych podmiotów, ścieków przemysłowych zawierających substancje szkodliwe dla środowiska wodnego.

W odniesieniu do wód opadowych i roztopowych projekt planu ustala odprowadzanie ich z terenów zabudowy i ulic poprzez spływ powierzchniowy i urządzenia infiltracyjne, w tym: rowy infiltracyjne, studnie chłonne, po uprzednim oczyszczeniu, zgodnie z przepisami odrębnymi oraz dopuszcza ich odprowadzanie bezpośrednio do ziemi na danej działce budowlanej, co jest rozwiązaniem korzystnym, ograniczającym zaburzenia naturalnego cyklu, o ile zachowuje się zgodność z przepisami prawa.

Ponadto plan wprowadza zakaz realizacji przedsięwzięć mogących znacząco oddziaływać na środowisko z wyjątkiem obiektów infrastruktury technicznej i komunikacyjnej oraz zakaz lokalizacji zakładów stwarzających zagrożenie dla życia lub zdrowia ludzi, tym samym ograniczając możliwość wystąpienia negatywnych oddziaływań na środowisko wodne.

Przy zachowaniu zgodności z zapisami projektu planu oraz przepisami prawa nie przewiduje się negatywnych oddziaływań na środowisko wodne.

10.3. Oddziaływanie na powierzchnię ziemi

W wyniku realizacji ustaleń projektu planu tereny obecnie niezainwestowane o niewielkim udziale powierzchni biologicznie czynnej zostaną zabudowane. Przekształcenia powierzchniowej warstwy ziemi opisywanego obszaru związane będą m.in. z wykopami pod fundamenty nowych budynków, z budową dróg i podjazdów, co spowoduje zmianę naturalnego ukształtowania powierzchni ziemi na terenach zainwestowania. Wystąpią zatem oddziaływania bezpośrednie, długoterminowe i stałe na skutek zajmowania gruntów pod budynki, budowę nawierzchni oraz budowę infrastruktury drogowej. Wystąpią również krótkoterminowe i chwilowe oddziaływania, związane z etapem prowadzenia prac budowlanych (czasowe deformacje terenu, wykopy, nasypy itp.). Na tym etapie może również dojść do zanieczyszczenia ziemi w wyniku niewłaściwego składowania surowców i odpadów budowlanych. Niemniej przeznaczenie terenów pod funkcje usługowe czy produkcyjne nie wiąże się z zanieczyszczeniem gleby lub ziemi pod warunkiem prawidłowej gospodarki odpadami i ściekami.

10.4. Oddziaływanie na zasoby naturalne

W granicach projektu planu nie występują złoża, nie przewiduje się więc oddziaływania na zasoby geologiczne.

Obszar planu położony jest w zasięgu dwóch Głównych Zbiorników Wód Podziemnych, jednak projektowane zagospodarowanie nie będzie miało wpływu na ich zasoby.

10.5. Oddziaływanie na krajobraz

W wyniku realizacji ustaleń projektu planu powstaną nowe tereny produkcyjne, usługowe oraz zabudowa mieszkaniowa i zagrodowa. Spowoduje to lokalne przekształcenie krajobrazu. Należy podkreślić jednak, iż obszar opracowania zlokalizowany jest w terenie o znacznych przekształceniach antropogenicznych. Na analizowanym obszarze znajduje się zabudowa mieszkaniowa jednorodzinna oraz produkcyjna. Niewielką część obszaru stanowią tereny wolne od zabudowy – aktywne biologicznie tj. roślinność niska, zadrzewienia. Od południa graniczy z drogą ekspresową S17 oraz zbiornikiem wodnym (zbiornik retencyjny), natomiast z pozostałych stron zlokalizowane są tereny rolne z udziałem zabudowy oraz infrastruktury drogowej. W związku z powyższym analizowany teren nie charakteryzuje się wysokimi walorami krajobrazowymi.

Ponadto obszar opracowania stanowi stosunkowo niewielki obszar, w związku z tym wprowadzenie

zabudowy na tym terenie nie przyczyni się do zaburzenia ładu przestrzennego, zwłaszcza biorąc pod uwagę zagospodarowanie otaczające.

Lokalizacja tego typu zabudowy wzdłuż szlaków komunikacyjnych jest rozwiązaniem korzystnym.

Nie przewiduje się negatywnych oddziaływań na krajobraz wynikających ze realizacji ustaleń projektu planu.

10.6. Wpływ na ekosystemy i różnorodność biologiczną

Różnorodność biologiczną można rozumieć jako stopień zachowania naturalnie występujących gatunków oraz zbiorowisk, a także ras zwierząt i form roślin. Różnorodność biologiczna występuje zatem na trzech poziomach organizacji przyrody: ekosystemowym, gatunkowym, genetycznym.

Obszar objęty opracowaniem nie pełni istotnych walorów przyrodniczych – szata roślinna nie przedstawia wysokiej wartości przyrodniczej – teren stanowi obszar w znacznym stopniu zainwestowany, pozostałe tereny stanowią grunt rolny, gdzie dominują gatunki pospolite dla tego siedliska. Ze względu na położenie w sąsiedztwie terenów zantropogenizowanych, charakteryzujących się znacznymi przekształceniami (droga ekspresowa S17), nie stanowi on też ważnego siedliska fauny. Fauna występująca na terenie opracowania to głównie pospolite gatunki synantropijne ptaków i drobnych ssaków, spotykane w otoczeniu siedzib ludzkich.

Realizacja ustaleń planu będzie skutkowałą zajęciem terenu pod zabudowę. Zajęcie terenów rolnych będzie skutkowało zniszczeniem roślinności i zmniejszeniem powierzchni biologicznie czynnej. Biorąc jednak pod uwagę fakt, iż obszar nie charakteryzuje się dużą bioróżnorodnością, nie wpłynie to istotnie na pogorszenie lub zmniejszenie lokalnych zasobów przyrodniczych.

Biorąc pod uwagę zainwestowanie terenów sąsiednich, przeznaczenie terenu pod zabudowę produkcyjną, usługową, mieszkaniową i zagrodową jest rozwiązaniem korzystnym.

Projekt planu wyznacza również teren zieleni naturalnej co pozwoli na zachowanie korytarza ekologicznego łączącego obszary objęte ochroną przyrody, w ramach którego zaprojektowano przejście dla zwierząt w ciągu drogi ekspresowej S17. Wpłynie to korzystnie na migrację zwierząt.

Nie przewiduje się istotnych negatywnych oddziaływań na ekosystemy i różnorodność biologiczną wynikających z projektu planu.

10.7. Oddziaływanie na klimat i adaptacja do zmian klimatu

Zgodnie z ratyfikowaną przez Polskę Ramową Konwencją Narodów Zjednoczonych w sprawie zmian klimatu należy dążyć do wprowadzania działań prowadzących do zapobiegania niebezpiecznej antropogenicznej ingerencji w system klimatyczny. Problematyka zmian klimatu została omówiona z uwzględnieniem *Poradnika przygotowania inwestycji z uwzględnieniem zmian klimatu, ich łagodzenia i przystosowania do tych zmian oraz odporności na klęski żywiołowe*.

Należy podkreślić na wstępie, że projekt planu dotyczy niewielkiego obszaru. Nie występują tu obiekty i funkcje strategiczne w aspekcie oddziaływania na klimat, również plan sam w sobie nie stanowi istotnych wytycznych dot. zmian klimatu.

W zakresie łagodzenia zmian klimatu, w skali planu istotne jest zapewnienie możliwości wykorzystania energii ze źródeł odnawialnych. W projekcie planu dopuszcza się wykorzystanie instalacji w zakresie ogniw fotowoltaicznych oraz pompy ciepła. Pozostałe instalacje, jak turbiny wiatrowe i biogazownie, są zabronione, z uwagi na charakter zagospodarowania tego obszaru.

Należy podkreślić, że wprowadzona w projekcie planu zmiana nie ma żadnego wpływu na zmiany klimatyczne.

10.8. Oddziaływanie na zabytki i dobra materialne

Na terenie objętym projektem planu zlokalizowany jest fragment stanowiska archeologicznego AZP 60-70/7.

Projekt planu ustala ochronę zabytków archeologicznych, w formie strefy ochrony konserwatorskiej – archeologicznej. Na obszarze ww. strefy obowiązuje postępowanie zgodnie z przepisami odrębnymi, dotyczącymi ochrony zabytków i opieki nad zabytkami, a także dotyczącymi postępowania z zabytkami w procesie budowlanym.

Nie przewiduje się negatywnego oddziaływania realizacji ustaleń projektu planu na zabytki, dziedzictwo kulturowe oraz dobra kultury współczesnej.

10.9. Oddziaływanie na obszary Natura 2000 i inne obszary chronione na mocy ustawy o ochronie przyrody

Na terenie objętym opracowaniem nie występują obszary Natura 2000.

Obszar położony jest natomiast w zasięgu otuliny Nadwiślańskiego Obszaru Chronionego Krajobrazu (powiat garwoliński, miński i otwocki).

Plan zakazuje lokalizacji przedsięwzięć mogących znacząco oddziaływać na środowisko, z wyjątkiem obiektów infrastruktury technicznej i komunikacyjnej.

W związku z powyższym, nie przewiduje się istotnych negatywnych oddziaływań na obszary chronione.

10.10. Ryzyko wystąpienia poważnych awarii

Zgodnie z ustawą Prawo ochrony środowiska przez poważną awarię rozumie się „zdarzenie, w szczególności emisję, pożar lub eksplozję, powstałe w trakcie procesu przemysłowego, magazynowania lub transportu, w których występuje jedna lub więcej niebezpiecznych substancji, prowadzące do natychmiastowego powstania zagrożenia życia lub zdrowia ludzi lub środowiska lub powstania takiego zagrożenia z opóźnieniem”. O zaliczeniu zakładu do kategorii o zwiększonym ryzyku lub o dużym ryzyku wystąpienia poważnych awarii decyduje Minister Rozwoju (Dz. U. z 2016 r., poz. 138).

Przez teren opracowania przebiega gazociąg wysokiego ciśnienia DN 500. Projekt planu wyznacza strefę kontrolowaną gazociągu wysokiego ciśnienia, oznaczoną na rysunku planu symbolem graficznym, o szerokości 50,0 m (po 25,0 m w obie strony od osi gazociągu wysokiego ciśnienia DN500), w której obowiązują przepisy odrębne z zakresu warunków technicznych, jakim powinny odpowiadać sieci gazowe i ich usytuowanie.

Na terenie objętym opracowaniem obecnie nie ma zakładów o zwiększonym lub dużym ryzyku wystąpienia poważnych awarii. Projekt planu nie stwarza możliwości lokalizacji tego typu przedsięwzięć, ponadto w ustaleniach projektu planu bezpośrednio zakazano lokalizacji przedsięwzięć mogących znacząco oddziaływać na środowisko, z wyjątkiem obiektów infrastruktury technicznej i komunikacyjnej, oraz lokalizacji zakładów stwarzających zagrożenie dla życia lub zdrowia ludzi, a w szczególności zakładów o zwiększonym lub dużym ryzyku wystąpienia poważnych awarii przemysłowych.

8 Rozwiązania mające na celu zapobieganie, ograniczanie lub kompensację przyrodniczą negatywnych oddziaływań na środowisko mogących być rezultatem realizacji projektowanego dokumentu

Rozwiązania mające na celu zapobieganie, ograniczenie lub kompensację przyrodniczą negatywnych oddziaływań na środowisko mogących być rezultatem projektowanego dokumentu:

- zakaz lokalizacji przedsięwzięć mogących znacząco oddziaływać na środowisko, z wyjątkiem obiektów infrastruktury technicznej i komunikacyjnej;

- zakaz lokalizacji zakładów stwarzających zagrożenie dla życia lub zdrowia ludzi, a w szczególności zakładów stwarzających zagrożenie wystąpienia poważnej awarii przemysłowej;
- uwzględnienie uwarunkowań wynikających z położenia obszaru objętego planem w zasięgu Głównych Zbiorników Wód Podziemnych nr 215 Subniecka warszawska oraz 2151 Subniecka warszawska (część centralna), zgodnie z ustaleniami niniejszej uchwały;
- obowiązek zachowania dopuszczalnego poziomu hałasu zgodnie z przepisami odrębnymi dla terenów chronionych akustycznie.

Rozwiązania mające na celu zapobieganie, ograniczanie lub kompensację przyrodniczą negatywnych oddziaływań na cele i przedmiot ochrony obszaru Natura 2000 oraz integralność tego obszaru

Realizacja ustaleń projektu planu nie będzie oddziaływała na obszary Natura 2000, które nie znajdują się w granicach opracowania ani w bliskim sąsiedztwie.

9 Rozwiązania alternatywne do rozwiązań zawartych w projektowanym dokumencie wraz z uzasadnieniem ich wyboru

Realizacja ustaleń projektu planu nie będzie w istotny sposób oddziaływała na środowisko, nie wskazuje się działań alternatywnych.

10 Propozycje dotyczące przewidywanych metod analizy skutków realizacji postanowień projektowanego dokumentu oraz częstotliwość jej przeprowadzania

Monitoring skutków wdrażania i funkcjonowania ustaleń planu prowadzić będzie Rada Gminy Kołbiel. Wskazane jest dokonywanie oceny stanu realizacji ustaleń i wpływu na środowisko w cyklach corocznych.

Urząd powinien również zapoznawać się z raportami o stanie i jakości poszczególnych elementów środowiska i monitorowanych parametrów, przygotowywanymi przez jednostki i instytucje związane z gospodarką wodną, zarządy dróg, starostwa powiatowe, urząd wojewódzki, a w zakresie ochrony przyrody Regionalną Dyрекcyję Ochrony Środowiska, Wojewódzki Inspektorat Ochrony Środowiska oraz jednostki wspomagające, zatrudniające ekspertów w dziedzinie ochrony środowiska, np. IMGW, RZGW i inne.

11 Transgraniczne oddziaływanie na środowisko

Realizacja ustaleń planu nie spowoduje transgranicznego oddziaływania na środowisko ze względu na znaczne oddalenie obszaru gminy od granic państwa oraz na znikome oddziaływanie planowanej inwestycji.

12 Streszczenie w języku niespecjalistycznym

Przedmiotem opracowania jest *Prognoza oddziaływania na środowisko do miejscowego planu zagospodarowania przestrzennego w rejonie miejscowości Nowa Wieś*, sporządzonego zgodnie z uchwałą Nr XXXV/234/2022 Rady Gminy Kołbiel z dnia 11 kwietnia 2022 r. w sprawie przystąpienia do sporządzenia miejscowego planu zagospodarowania przestrzennego w rejonie miejscowości Nowa Wieś.

Obszar objęty planem położony jest w zachodniej części gminy Kołbiel i obejmuje część terenów w obrębie geodezyjnym Nowa Wieś, po północno-wschodniej stronie drogi ekspresowej S17, o powierzchni ok. 5,3 ha. Na analizowanym obszarze znajduje się zabudowa mieszkaniowa jednorodzinna oraz produkcyjna. Niewielką część obszaru stanowią tereny wolne od zabudowy – aktywne biologicznie tj. roślinność niska, zadrzewienia.

W związku ze złożonymi do Wójta Gminy Kołbiel wnioskami, dotyczącymi możliwości lokalizacji na wskazanym obszarze zabudowy produkcyjno-usługowej oraz zabudowy mieszkaniowej jednorodzinnej, celem ustalenia zasad i warunków kształtowania zabudowy i zagospodarowania terenu na obszarze objętym opracowaniem, stwierdzono konieczność rozpoczęcia procedury opracowywania miejscowego planu

zagospodarowania przestrzennego w trybie ustawy z dnia 27 marca 2003 r. o planowaniu i zagospodarowaniu przestrzennym (Dz. U. z 2022 r. poz. 503).

Przy obszarze objętym niniejszą uchwałą poprowadzona została droga ekspresowa S17, która stanowi istotny czynnik rozwoju dla zabudowy produkcyjno-usługowej w sąsiedztwie. Sporządzenie miejscowego planu zagospodarowania przestrzennego pozwoli na formalne przygotowanie terenu inwestycji. Uchwalenie planu miejscowego polepszy warunki gospodarowania na tym terenie oraz poprawi zasady kształtowania polityki przestrzennej – przyczyni się do optymalnego wykorzystania i zagospodarowania przestrzeni. W związku z powyższym podjęcie uchwały w sprawie przystąpienia do sporządzania przedmiotowego miejscowego planu zagospodarowania przestrzennego jest w pełni uzasadnione.

Analizie skutków podlegają ustalenia projektu planu w kontekście obowiązującego planu, który dla tego obszaru ustalił już przeznaczenie – teren zabudowy zagrodowej, w której dopuszcza się realizację usług związanych z rolnictwem oraz obecnego użytkowania terenu – obszar stanowi aktualnie teren zainwestowany pod zabudowę produkcyjną, mieszkaniową oraz zagrodową. Projekt planu wyznacza na tym obszarze tereny zabudowy mieszkaniowej jednorodzinnej wolnostojącej (MNW), tereny usług (U), tereny produkcji (P), tereny zabudowy zagrodowej (RZM), tereny zieleni naturalnej (ZN) oraz teren komunikacji drogowej wewnętrznej (KR).

Projekt planu powiela aktualny stan zagospodarowania analizowanego terenu. Wprowadza w znacznym stopniu przeznaczenie adekwatne do aktualnego użytkowania obszaru opracowania.

Biorąc pod uwagę aktualne zagospodarowanie terenu projekt wprowadza główne zmiany:

- powiększa tereny produkcyjne na dotychczas niezabudowane tereny aktywne biologicznie;
- wyznacza tereny usług na obszarze wolnym od zabudowy stanowiącym tereny aktywne biologicznie;

Lokalizacja zabudowy produkcyjno-usługowej w pobliżu większych szlaków drogowych jest rozwiązaniem korzystnym i pożądanym.

Projekt planu wyznacza również teren zieleni naturalnej co pozwoli na zachowanie korytarza ekologicznego łączącego obszary objęte ochroną przyrody, w ramach którego zaprojektowano przejście dla zwierząt w ciągu drogi ekspresowej S17. Wpłyne to korzystnie na migrację zwierząt.

Biorąc od uwagę zainwestowanie terenów sąsiadujących (droga ekspresowa S17, zabudowa produkcyjno-usługowa) oraz kierunki zagospodarowania przedstawione w projekcie studium procedowanym równoległe z planem (tereny zabudowy mieszkaniowej jednorodzinnej i zabudowy zagrodowej, tereny obiektów produkcyjnych, składów, magazynów i usług), nie przewiduje się znaczących oddziaływań w związku z realizacją ustaleń projektu planu.

Planowane zagospodarowanie:

- nie będzie skutkowało powstawaniem ponadnormatywnych emisji;
- nie będzie skutkowało zagrożeniem zdrowia ludzi lub ich mienia;
- nie skutkuje powstawaniem barier dla korytarzy ekologicznych;
- nie stoi w sprzeczności z celami ochrony wód powierzchniowych i podziemnych.

Opisane poniżej oddziaływania wynikają przede wszystkim z analizy prawidłowości rozwiązań planistycznych czy zgodności z przepisami prawa.

Ponadto analizy dokonane w prognozie wykazały:

- Monitoring skutków wdrażania i funkcjonowania ustaleń planu prowadzić będzie Rada Gminy Koźbiel. Wskazane jest dokonywanie oceny stanu realizacji ustaleń i wpływu na środowisko w cyklach corocznych. Stan środowiska będzie również monitorowany w ramach Państwowego Monitoringu Środowiska.
- Realizacja ustaleń planu nie spowoduje transgranicznego oddziaływania na środowisko.
- Realizacja ustaleń planu nie będzie oddziaływała na obszary Natura 2000, które nie znajdują się w granicach opracowania ani w bliskim sąsiedztwie, w związku z czym nie przewiduje się

rozwiązań mających na celu zapobieganie, ograniczanie lub kompensację przyrodniczą negatywnych oddziaływań na środowisko mogących być rezultatem realizacji projektowanego dokumentu.

- Realizacja ustaleń planu nie będzie w istotny sposób oddziaływała na środowisko, nie wskazuje się działań alternatywnych.

13 Akty prawne uwzględnione w opracowaniu

- Ustawa z dnia 3 października 2008 r. o udostępnianiu informacji o środowisku i jego ochronie, udziale społeczeństwa w ochronie środowiska oraz o ocenach oddziaływania na środowisko (tekst jedn.: Dz. U. z 2022 r., poz. 1029);
- Ustawa z dnia 27 kwietnia 2001 r. Prawo ochrony środowiska (tekst jedn.: Dz. U. z 2021 r., poz. 1973);
- Ustawa z dnia 16 kwietnia 2004 r. o ochronie przyrody (tekst jedn.: Dz. U. z 2022 r., poz. 916);
- Ustawa z dnia 27 marca 2003 r. o planowaniu i zagospodarowaniu przestrzennym (tekst jedn.: Dz. U. z 2022 r., poz. 503);
- Ustawa z dnia 9 czerwca 2011 r. Prawo geologiczne i górnicze (tekst jedn.: Dz. U. z 2022 r., poz. 1072);
- Ustawa z dnia 20 lipca 2017 r. Prawo wodne (tekst jedn.: Dz. U. z 2021 r., poz. 2233);
- Ustawa z dnia 28 września 1991 r. o lasach (tekst jedn.: Dz. U. z 2022 r., poz. 672);
- Ustawa z dnia 14 grudnia 2012 r. o odpadach (tekst jedn.: Dz. U. z 2022 r., poz. 699);
- Ustawa z dnia 3 lutego 1995 r. o ochronie gruntów rolnych i leśnych (tekst jedn.: Dz. U. z 2021 r., poz. 1326);
- Ustawa z dnia 7 czerwca 2001 r. o zbiorowym zaopatrzeniu w wodę i zbiorowym odprowadzaniu ścieków (tekst jedn.: Dz. U. z 2020 r., poz. 2028);
- Ustawa z dnia 13 września 1996 r. o utrzymaniu czystości i porządku w gminach (tekst jedn.: Dz. U. z 2021 r., poz. 888);
- Ustawa z dnia 10 lipca 2007 r. o nawozach i nawożeniu (tekst jedn.: Dz. U. z 2021 r., poz. 76);
- Rozporządzenie Ministra Środowiska z dnia 9 września 2002 r. w sprawie opracowań ekofizjograficznych (Dz. U. z 2002 r. Nr 155, poz. 1298);
- Rozporządzenie Ministra Środowiska z dnia 1 września 2016 r. w sprawie sposobu prowadzenia oceny zanieczyszczenia powierzchni ziemi (Dz. U. z 2016 r., poz. 1395);
- Rozporządzenie Ministra Środowiska z dnia 24 sierpnia 2012 r. w sprawie poziomów niektórych substancji w powietrzu (Dz. U. z 2012 r., poz. 1031 ze zm.);
- Rozporządzenie Ministra Środowiska z dnia 30 grudnia 2002 r. w sprawie poważnych awarii objętych obowiązkiem zgłoszenia do Głównego Inspektora Ochrony Środowiska (Dz. U. z 2003 r. Nr 5, poz. 58 ze zm.);
- Dyrektywa 2009/147/WE Parlamentu Europejskiego i Rady z 30 listopada 2009 r. w sprawie ochrony dzikiego ptactwa;
- Dyrektywa Rady 92/43/EWG z 21 maja 1992 r. w sprawie ochrony siedlisk przyrodniczych oraz dzikiej fauny i flory;

14 Materiały źródłowe

1. Ekofizjografia podstawowa gminy Kołbiel, Pracownia Zagospodarowania Przestrzennego Jolanta Branowska 2011;

2. Plan Rozwoju Lokalnego Gminy Kołbiel na lata 2015-2020 (Załącznik do uchwały Nr XII/86/2015 Rady Gminy Kołbiel z dnia 29 grudnia 2015 roku);
3. Program Ochrony Środowiska dla Gminy Kołbiel na lata 2017-2020 z perspektywą do 2022, Ekolog 2017;
4. Plan Gospodarki Niskoemisyjnej dla Gminy Kołbiel na lata 2015-2020, Cost Cutters 2015;
5. Plan gospodarowania wodami na obszarze dorzecza Wisły, 2016;
6. Monitoring środowiska Wojewódzkiego Inspektorat Ochrony Środowiska w Warszawie:
 - Roczna Ocena Jakości Powietrza w województwie mazowieckim. Raport za rok 2021,
 - Stan środowiska w województwie mazowieckim w 2017 r.

Materiały kartograficzne oraz warstwy tematyczne GIS (shp):

1. Szczegółowa Mapa Geologiczna Polski. Mapa Hydrogeologiczna Polski. Mapa Geośrodowiskowa Polski (II). Skala 1: 50 000. Państwowy Instytut Geologiczny, arkusz 561 – Otwock;
2. Mapy osuwisk i terenów zagrożonych (MOTZ) w skali 1:10 000 opracowane przez Państwowy Instytut Geologiczny w ramach projektu SOPO – System Osłony Przeciwośuwiskowej;
3. Warstwy tematyczne GDOŚ – formy ochrony przyrody;
4. Warstwy tematyczne IBS PAN w Białowieży – sieć korytarzy ekologicznych łączących obszary Natura 2000 wg koncepcji Jędrzejewskiego;
5. Warstwy tematyczne CBDG:
 - Hydrogeologia – Główne Zbiorniki Wód Podziemnych,
 - Hydrogeologia – Jednolite Części Wód Podziemnych,
 - Hydrogeologia – Jednolite Części Wód Powierzchniowych,
 - MIDAS – obszary górnicze,
 - MIDAS – tereny górnicze,
 - MIDAS – złoża kopalin,
 - Środowisko – regiony fizyczno-geograficzne Polski (J. Kondracki 2002).

Witryny internetowe i geoportale:

1. <http://kolbiel.e-mapa.net/>
2. <https://msip.wrotamazowska.pl/>
3. <http://geolog.pgi.gov.pl/>
4. <http://geoserwis.gdos.gov.pl/mapy/>
5. <http://geoportal.gov.pl/>

15 Oświadczenie autora prognozy

Warszawa, dnia 22 listopada 2022 r.

O Ś W I A D C Z E N I E A U T O R A P R O G N O Z Y

Zgodnie z art. 74a ust. 1 ustawy z dnia 3 października 2008 r. o udostępnianiu informacji o środowisku i jego ochronie, udziale społeczeństwa w ochronie środowiska oraz o ocenach oddziaływania na środowisko (t.j. Dz. U. z 2022 r., poz. 1029)

o ś w i a d c z a m

że jako kierownik zespołu autorów *Prognozy oddziaływania na środowisko do miejscowego planu zagospodarowania przestrzennego w rejonie miejscowości Nowa Wieś* spełniam warunki określone przez wyżej przywołany artykuł, tj.: ukończyłam, w rozumieniu przepisów o szkolnictwie wyższym, co najmniej studia pierwszego stopnia lub studia drugiego stopnia, lub jednolite studia magisterskie na kierunkach związanych z kształceniem w obszarze nauk przyrodniczych z dziedzin nauk biologicznych oraz nauk o Ziemi.

Jestem świadoma odpowiedzialności karnej za złożenie fałszywego oświadczenia.

Aleksandra Radomec