

PROGNOZA ODDZIAŁYWANIA NA ŚRODOWISKO

DO MIEJSCOWEGO PLANU ZAGOSPODAROWANIA
PRZESTRZENNEGO CZĘŚCI WSI KOŁBIEL W REJONIE
ULIC RYNEK, SPACEROWEJ, KOŚCIUSZKI,
TRAUGUTTA, PIASKOWEJ, STRAŻACKIEJ,
AKACJOWEJ, SZKOLNEJ I NAUCZYCIELSKIEJ



Warszawa 22 listopada 2022 r.

Nazwa opracowania:	Prognoza oddziaływania na środowisko do miejscowego planu zagospodarowania przestrzennego części wsi Kołbiel w rejonie ulic Rynek, Spacerowej, Kościuszki, Traugutta, Piaskowej, Strażackiej, Akacyjowej, Szkolnej i Nauczycielskiej
Zleceniodawca:	Wójt Gminy Kołbiel
Opracowujący:	Budplan Sp. z o.o. 04-327 Warszawa, ul. Kordeckiego 20
Kierujący zespołem autorskim:	mgr inż. Aleksandra Radawiec <i>Aleksandra Radawiec</i>
Zespół autorski:	mgr inż. Izabela Bielowska mgr inż. Agata Grzelak

Spis treści

1	WPROWADZENIE	7
1.1	PODSTAWA FORMALNO-PRAWNA OPRACOWANIA.....	7
1.2	CEL, ZAKRES I STOPIEŃ SZCZEGÓŁOWOŚCI INFORMACJI WYMAGANYCH W PROGNOZIE	7
2	ZAWARTOŚĆ, GŁÓWNE CELE PROJEKTOWANEGO DOKUMENTU ORAZ JEGO POWIĄZANIA Z INNymi DOKUMENTAMI	8
3	METODY ZASTOSOWANE PRZY SPORZĄDZANIU PROGNOZY.....	12
4	CHARAKTERYSTYKA ŚRODOWISKA PRZYRODNICZEGO, STANU ZASOBÓW, ODPORNOŚCI ŚRODOWISKA I ISTNIEJĄCYCH PROBLEMÓW	13
4.1	UWARUNKOWANIA PRZYRODNICZE I ZAGOSPODAROWANIE TERENU	13
4.2	EKOFIZJOGRAFICZNE UWARUNKOWANIA DLA ZAGOSPODAROWANIA PRZESTRZENNEGO.....	18
4.3	JAKOŚĆ ŚRODOWISKA	21
4.4	ISTNIEJĄCE PROBLEMY OCHRONY ŚRODOWISKA ISTOTNE Z PUNKTU WIDZENIA REALIZACJI PROJEKTOWANEGO DOKUMENTU	23
4.5	TENDENCJE ZMIAN ŚRODOWISKA PRZY BRAKU REALIZACJI USTALEŃ PLANU	23
5	CELE OCHRONY ŚRODOWISKA USTANOWIONE NA SZCZEBLU MIĘDZYNARODOWYM, WSPÓLNOTOWYM I KRAJOWYM, ISTOTNE Z PUNKTU WIDZENIA REALIZOWANEGO DOKUMENTU ORAZ SPOSOBU W JAKI TE CELE I INNE PROBLEMY ŚRODOWISKA ZOSTAŁY UWZGLĘDNIONE PODCZAS OPRACOWYWANIA DOKUMENTU	24
6	PRZEWIDYWANE ZNACZĄCE ODDZIAŁYWANIA, W TYM ODDZIAŁYWANIA BEZPOŚREDNIE, POŚREDNIE, WTÓRNE, SKUMULOWANE, KRÓTKOTERMINOWE, ŚREDNIOTERMINOWE I DŁUGOTERMINOWE, STAŁE, CHWILOWE ORAZ POZYTYWNE I NEGATYWNE, NA CELE I PRZEDMIOTY OBSZARU NATURA 2000 ORAZ INTEGRALNOŚĆ TEGO OBSZARU, A TAKŻE NA ŚRODOWISKO.....	24
7	IDENTYFIKACJA MOŻLIWYCH ODDZIAŁYWAŃ.....	25
10.1.	ODDZIAŁYWANIE NA LUDZI	26
10.2.	ODDZIAŁYWANIE NA WODĘ	27
10.3.	ODDZIAŁYWANIE NA POWIERZCHNIĘ ZIEMI.....	27
10.4.	ODDZIAŁYWANIE NA ZASOBY NATURALNE	28
10.5.	ODDZIAŁYWANIE NA KRAJOBRAZ.....	28
10.6.	WPŁYW NA EKOSYSTEMY I RÓŻNORODNOŚĆ BIOLOGICZNĄ	28
10.7.	ODDZIAŁYWANIE NA KLIMAT I ADAPTACJA DO ZMIAN KLIMATU	29
10.8.	ODDZIAŁYWANIE NA ZABYTKI I DOBRA MATERIALNE.....	29
10.9.	ODDZIAŁYWANIE NA OBSZARY NATURA 2000 I INNE OBSZARY CHRONIONE NA MOCY USTAWY O OCHRONIE PRZYRODY.....	29
10.10.	RYZYKO WYSTĄPIENIA POWAŻNYCH AWARII	30
8	ROZWIĄZANIA MAJĄCE NA CELU ZAPOBIEGANIE, OGRANICZANIE LUB KOMPENSACJĘ PRZYRODNICZĄ NEGATYWNYCH ODDZIAŁYWAŃ NA ŚRODOWISKO MOGĄCYCH BYĆ REZULTATEM REALIZACJI PROJEKTOWANEGO DOKUMENTU	30
9	ROZWIĄZANIA ALTERNATYWNE DO ROZWIĄZAŃ ZAWARTYCH W PROJEKTOWANYM DOKUMENCIE WRAZ Z UZASADNIENIEM ICH WYBORU.....	30

10	PROPOZYCJE DOTYCZĄCE PRZEWIDYWANYCH METOD ANALIZY SKUTKÓW REALIZACJI POSTANOWIEŃ PROJEKTOWANEGO DOKUMENTU ORAZ CZĘSTOTLIWOŚĆ JEJ PRZEPROWADZANIA	31
11	TRANSGRANICZNE ODDZIAŁYWANIE NA ŚRODOWISKO.....	31
12	STRESZCZENIE W JĘZYKU NIESPECJALISTYCZNYM	31
13	AKTY PRAWNE UWZGLĘDNIONE W OPRACOWANIU	33
14	MATERIAŁY ŹRÓDŁOWE	33
15	OŚWIADCZENIE AUTORA PROGNOZY	35

1 Wprowadzenie

Przedmiotem opracowania jest *Prognoza oddziaływania na środowisko do miejscowego planu zagospodarowania przestrzennego części wsi Kołbiel w rejonie ulic Rynek, Spacerowej, Kościuszki, Traugutta, Piaskowej, Strażackiej, Akacyjowej, Szkolnej i Nauczycielskiej*, sporządzonego zgodnie z uchwałą Nr XXIX/196/2021 Rady Gminy Kołbiel z dnia 25 października 2021 r. w sprawie przystąpienia do sporządzenia miejscowego planu zagospodarowania przestrzennego części wsi Kołbiel w rejonie ulic Rynek, Spacerowej, Kościuszki, Traugutta, Piaskowej, Strażackiej, Akacyjowej, Szkolnej i Nauczycielskiej.

1.1 Podstawa formalno-prawna opracowania

Obowiązek sporządzania prognozy oddziaływania na środowisko wynika z art. 46 oraz art. 51 ustawy z dnia 3 października 2008 r. o udostępnianiu informacji o środowisku i jego ochronie, udziale społeczeństwa w ochronie środowiska oraz o ocenach oddziaływania na środowisko. Prognoza w myśl wyżej przywołanego art. 46 stanowi element strategicznej oceny oddziaływania na środowisko.

W ramach strategicznej oceny oddziaływania na środowisko organ opracowujący projekt dokumentu:

1. uzgadnia z właściwymi organami zakres i stopień szczegółowości informacji wymaganych w prognozie oddziaływania na środowisko;
2. poddaje projekt wraz z prognozą opiniowaniu przez właściwe organy;
3. zapewnia możliwość udziału społeczeństwa w strategicznej ocenie oddziaływania na środowisko;
4. bierze pod uwagę ustalenia zawarte w prognozie oddziaływania na środowisko, opinie organów oraz rozpatruje uwagi i wnioski zgłoszone w związku z udziałem społeczeństwa.

Projekt dokumentu nie może zostać przyjęty (o ile nie zachodzą przesłanki, o których mowa w art. 34 ustawy z dnia 16 kwietnia 2004 r. o ochronie przyrody), jeżeli ze strategicznej oceny oddziaływania na środowisko wynika, że może on znacząco negatywnie oddziaływać na obszar Natura 2000.

1.2 Cel, zakres i stopień szczegółowości informacji wymaganych w prognozie

Celem prognozy jest identyfikacja potencjalnych oddziaływań na środowisko ustaleń projektu planu, określenie rozwiązań eliminujących, ograniczających lub kompensujących negatywne oddziaływania na środowisko oraz w miarę potrzeb przedstawienie rozwiązań alternatywnych do rozwiązań zawartych w projektowanym dokumencie.

Zakres merytoryczny prognozy jest zgodny z ustawą z dnia 3 października 2008 r. o udostępnianiu informacji o środowisku i jego ochronie, udziale społeczeństwa w ochronie środowiska oraz ocenach oddziaływania na środowisko. Prognoza uwzględnia ustalenia Zamawiającego, który uzgodnił zakres i stopień szczegółowości informacji wymaganych w prognozie oddziaływania na środowisko z Państwowym Powiatowym Inspektorem Sanitarnym w Otwocku w piśmie z dnia 25 kwietnia 2022 r. (znak pisma: ZNS.470.4.2022, S.w.2744.2022). Regionalny Dyrektor Ochrony Środowiska w Warszawie nie przedstawił zakresu i stopnia szczegółowości informacji wymaganych w prognozie oddziaływania na środowisko, tym samym godząc się na zakres i szczegółowość zgodnie w ww. ustawą.

Prognoza przedstawia wyniki analiz i ocen w formie opisowej.

W prognozie ocenia się stan i funkcjonowanie środowiska, odporność na degradację i zdolność do regeneracji wynikające z uwarunkowań środowiskowych oraz tendencje do zmian przy braku realizacji ustaleń projektowanego planu. Rozpatrywane są także skutki realizacji ustaleń projektu planu. Projektowane użytkowanie i zagospodarowanie terenów jest rozpatrywane pod kątem zgodności z uwarunkowaniami terenowymi, z przepisami prawa dotyczącymi ochrony środowiska, skuteczności ochrony bioróżnorodności i właściwych proporcji pomiędzy terenami o różnych formach użytkowania. Ocenia się również określone w projekcie planu warunki zagospodarowania przestrzennego, wynikające z potrzeb ochrony środowiska, prawidłowości gospodarowania zasobami przyrody oraz ochrony gruntów rolnych i leśnych. Uwzględniane są

ponadto zagrożenia dla środowiska i wpływ na zdrowie ludzi, skutki dla istniejących form ochrony przyrody i innych obszarów chronionych i zakres zmian w krajobrazie, oraz możliwość rozwiązań eliminujących lub ograniczających negatywne oddziaływanie na środowisko. W prognozie zawarte są, jeżeli zachodzi taka potrzeba, również propozycje innych rozwiązań w projekcie planu, sprzyjających ochronie środowiska.

Prognoza wykonana jest zgodnie z art. 51 ust. 2 pkt. 1, 2 i 3 ustawy o udostępnianiu informacji o środowisku i jego ochronie, udziale społeczeństwa w ochronie środowiska oraz ocenach oddziaływania na środowisko:

- zawiera informacje o zawartościach, głównych celach projektowanego dokumentu oraz jego powiązaniach z innymi dokumentami;
- zawiera informacje o metodach zastosowanych przy sporządzaniu prognozy;
- zawiera propozycje dotyczące przewidywanych metod analiz skutków realizacji postanowień projektowanego dokumentu oraz częstotliwość jej przeprowadzania;
- zawiera informacje o możliwym transgranicznym oddziaływaniu na środowisko oraz streszczenie w języku niespecjalistycznym;
- określa, analizuje i ocenia istniejący stan środowiska oraz potencjalne zmiany tego stanu w przypadku braku realizacji projektowanego dokumentu;
- określa, analizuje, ocenia stan środowiska na obszarach objętych przewidywanym znaczącym oddziaływaniem na środowisko;
- określa, analizuje i ocenia istniejące problemy ochrony środowiska istotne z punktu widzenia projektowanego dokumentu, w szczególności dotyczące obszarów chronionych;
- określa, analizuje i ocenia istniejące problemy ochrony środowiska ustanowione na szczeblu międzynarodowym albo krajowym, istotne z punktu widzenia projektowanego dokumentu oraz sposoby, w jakich te cele ochrony środowiska zostały uwzględnione podczas opracowywania dokumentu;
- określa, analizuje i ocenia przewidywane znaczące oddziaływania, w tym oddziaływania bezpośrednie, pośrednie, wtórne, skumulowane, krótkoterminowe, średnioterminowe i długoterminowe, stałe i chwilowe oraz pozytywne i negatywne na środowisko;
- przedstawia rozwiązania mające na celu zapobieganie, ograniczanie lub kompensację przyrodniczą negatywnych oddziaływań na środowisko, mogących być rezultatem realizacji projektowanego dokumentu;
- przedstawia rozwiązania alternatywne do rozwiązań zawartych w projektowanym dokumencie wraz z uzasadnieniem ich wyboru oraz opis metod dokonania oceny prowadzącej do tego wyboru.

Powyższe informacje zostały opracowane stosownie do stanu współczesnej wiedzy i metod oceny oraz dostosowane do zawartości i stopnia szczegółowości projektowanego planu.

2 Zawartość, główne cele projektowanego dokumentu oraz jego powiązania z innymi dokumentami

Gmina Kołbiel jest gminą wiejską, położoną w województwie mazowieckim, powiecie otwockim. Od północy graniczy z gminą Wiązowna i Mińsk Mazowiecki, od wschodu z gminą Siennica, od południowego wschodu z gminą Pilawa, od południowego zachodu z gminą Osieck oraz od zachodu z gminą Celestynów. Najbliższym dużym ośrodkiem miejskim jest Warszawa, położona ok. 30 km na wschód od granicy gminy, zaś w promieniu 10-15 km znajdują się mniejsze miasta: na północnym-zachodzie ośrodek powiatowy Otwock, a na północy Mińsk Mazowiecki. Gmina Kołbiel położona jest na przecięciu istotnych traktów komunikacyjnych. Przez jej obszar przebiegają drogi krajowe: DK nr 17 relacji Warszawa - Lublin - Hrebennie, łącząca stolicę kraju z polsko-ukraińskim przejściem granicznym oraz DK nr 50 relacji Ciechanów - Sochaczew - Mińsk Mazowiecki pełniąca głównie funkcję tranzytowej obwodnicy Warszawy. Oba odcinki obsługują w dużej mierze ruch międzynarodowy. Przez teren gminy przebiega także szlak komunikacyjny kolejowy (towarowa i pasażerska linia kolejowa).

Obszar objęty planem położony jest w centralnej części gminy, w miejscowości Koźbiel, w rejonie ulic: Rynek, Spacerowej, Kościuszki, Traugutta, Piaskowej, Strażackiej, Akacyjowej, Szkolnej i Nauczycielskiej. Powierzchnia obszaru wynosi ok. 13,71 ha.

Rysunek 1. Lokalizacja terenu opracowania

źródło: opracowanie własne



Do sporządzania nowego planu miejscowego przystąpiono w związku z potrzebą uporządkowania zasad zagospodarowania przestrzennego w centrum miejscowości, celem ustalenia warunków kształtowania zabudowy i zagospodarowania terenu, uwzględnienia stanu istniejącego i zapisów aktualnego studium oraz ułatwienia procesu inwestycyjnego w obszarze opracowania, zgodnie z potrzebami społecznymi oraz przepisami prawa, co przyczyni się do uporządkowania i polepszenia warunków gospodarowania w tym terenie.

W związku z powyższym w projekcie planu nastąpi wyznaczenie terenów:

- MNU - tereny zabudowy mieszkaniowej jednorodzinnej lub usług,
- MWU - teren zabudowy mieszkaniowej wielorodzinnej lub usług,
- U - tereny usług,
- UP - tereny usług publicznych,
- ZP – tereny zieleni urządzonej,
- KPP - teren placu,
- KDZ - tereny dróg publicznych klasy zbiorczej,
- KDL - teren drogi publicznej klasy lokalnej,

- KDD - tereny dróg publicznych klasy dojazdowej.

Rysunek 2. Projekt miejscowego planu zagospodarowania przestrzennego
 źródło: opracowanie własne



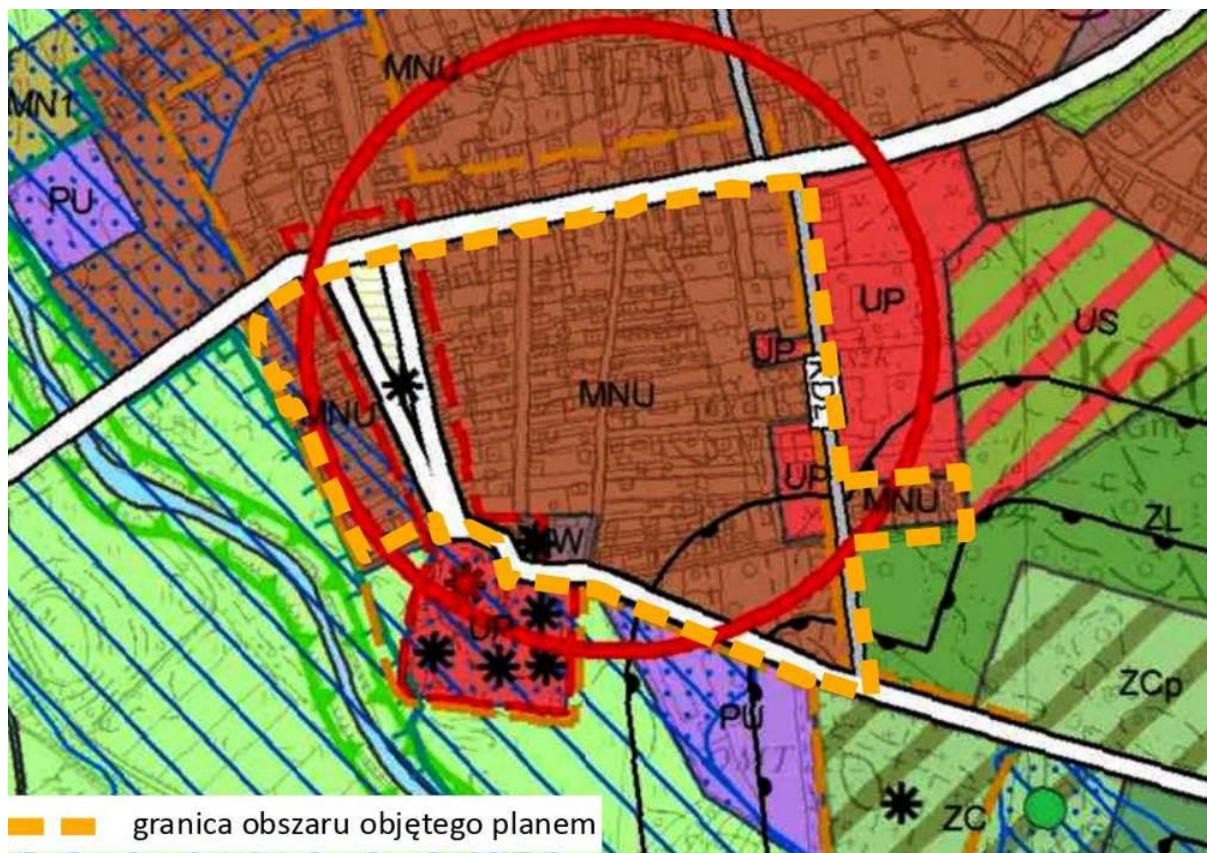
Powiązania z innymi dokumentami

Biorąc pod uwagę skalę planu, należy omówić studium uwarunkowań i kierunków zagospodarowania przestrzennego oraz miejscowy plan zagospodarowania przestrzennego obowiązujące dla terenu opracowania.

Studium uwarunkowań i kierunków zagospodarowania przestrzennego

Dla obszaru objętego niniejszą prognozą obowiązuje Studium uwarunkowań i kierunków zagospodarowania przestrzennego gminy Kołbiel, przyjęty Uchwałą Nr X/70/2015 Rady Gminy Kołbiel z dnia 17 listopada 2015 r., zmieniony Uchwałą Nr XXXVI/289/2018 Rady Gminy Kołbiel z dnia 23 marca 2018 r. i Uchwałą Nr XXXVIII/310/2018 Rady Gminy Kołbiel z dnia 28 maja 2018 r. W ww. Studium obszar opracowania wskazano jako teren zabudowy mieszkaniowej jednorodzinnej i zabudowy usługowej, zabudowy mieszkaniowej wielorodzinnej, tereny usług społecznych, jak również obszary przestrzeni publicznej oraz drogi. Tak więc ustalenia planu miejscowego nie będą naruszać ustaleń studium.

Rysunek 3. Ustalenia obowiązującego studium



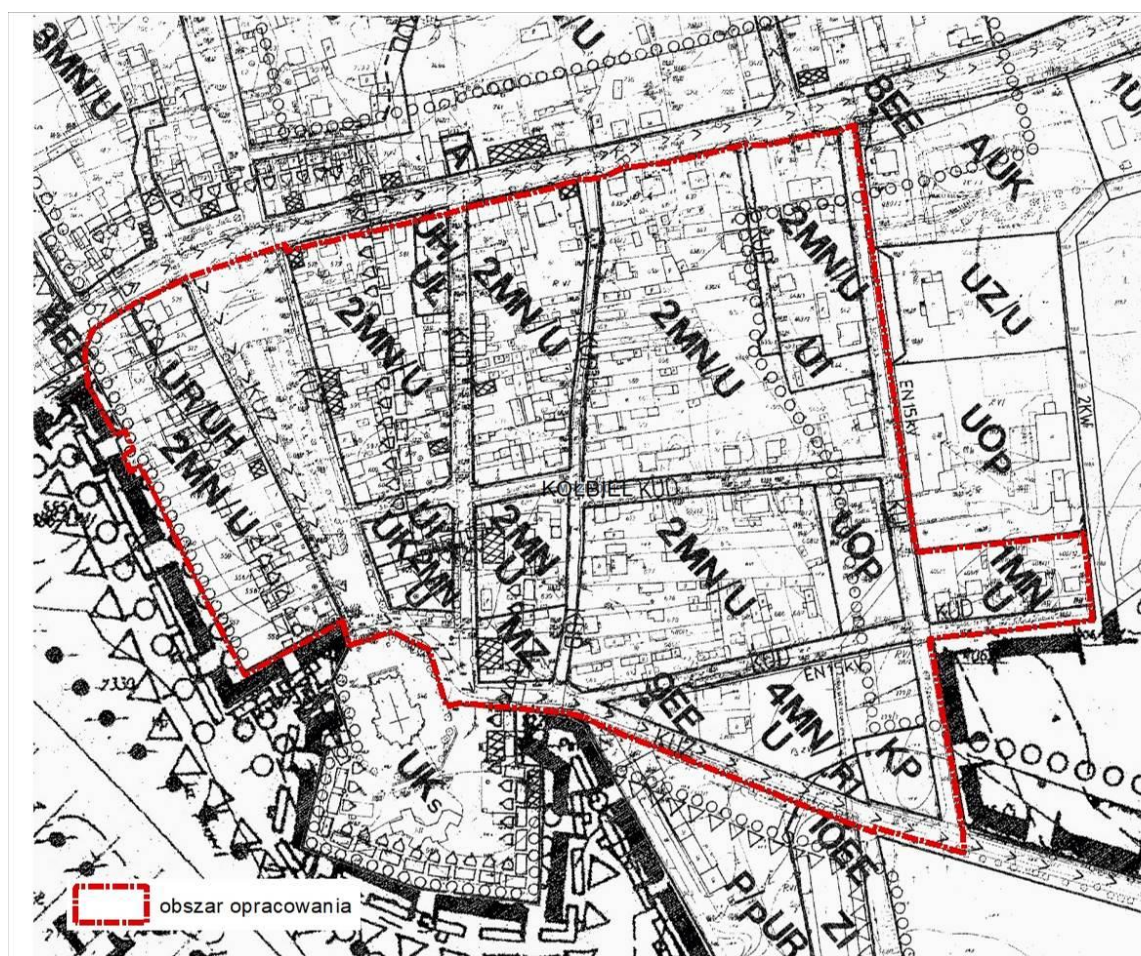
- granica obszaru objętego planem
- | | |
|---|---|
| MW - tereny zabudowy mieszkaniowej wielorodzinnej | ● pomniki przyrody |
| MN1 - tereny zabudowy mieszkaniowej jednorodzinnej objęte ochroną przyrody związaną z doliną rzeki Świder | ✱ obiekty wpisane do rejestru zabytków |
| MNU - tereny zabudowy mieszkaniowej jednorodzinnej i zabudowy usługowej | ✱ obiekty wpisane do wojewódzkiej ewidencji zabytków |
| UP - tereny usług społecznych | — strefa ścisłej ochrony konserwatorskiej "A" |
| PU - tereny obiektów produkcyjnych, składów, magazynów i usług | — strefa ochrony zachowanych elementów zabytkowych "B" |
| US - tereny usług sportu i rekreacji | □ stanowiska archeologiczne |
| ZC - tereny cmentarzy | ▨ obszary szczególnego zagrożenia powodzią |
| ZCp - tereny cmentarzy projektowanych | ▨ obszary konfliktów przestrzennych związanych z obszarami szczególnego zagrożenia powodzią |
| ZP - tereny zieleni urządzonej | — strefa sanitarna wokół cmentarza 50 m |
| Zn1 - tereny zieleni nieurządzonej objęte ochroną przyrody związaną z doliną rzeki Świder | — strefa sanitarna wokół cmentarza 150 m |
| ZL - tereny lasów | ○ centrum gminne |
| ZL1 - tereny lasów objęte ochroną przyrody związaną z doliną rzeki Świder | ▨ obszary przestrzeni publicznej |
| WS - tereny wód powierzchniowych | |
| — KDGP - istniejąca droga publiczna klasy głównej ruchu przyspieszonego | |
| — KDZ - istniejąca droga publiczna klasy zbiorczej | |
| — KDL - istniejąca droga publiczna klasy lokalnej | |
| ▬ obszar Natura 2000 | |
| ▬ rezerwat przyrody "Świder" | |

Obowiązujący miejscowy plan zagospodarowania przestrzennego

Na obszarze opracowania miejscowego planu zagospodarowania przestrzennego części wsi Koźbiel w rejonie ulic Rynek, Spacerowej, Kościuszki, Traugutta, Piaskowej, Strażackiej, Akacjowej, Szkolnej i Nauczycielskiej obowiązuje miejscowy plan zagospodarowania przestrzennego wsi Koźbiel – etap I, zatwierdzony Uchwałą Nr XXVIII/211/2001 Rady Gminy w Koźbieli z dnia 5 marca 2002 r. Zgodnie z obowiązującym planem ww. obszar znajduje się w zasięgu: terenów mieszkalnictwa o niskiej intensywności zabudowy – zabudowa mieszkaniowa jednorodzinna poniżej 70M/ha z dopuszczeniem usług, terenów mieszkalnictwa zbiorowego, terenów rolniczej przestrzeni produkcyjnej bez prawa zabudowy, terenów podstawowych usług oświaty, terenów usług rzemiosła, terenów usług handlu, terenów usług łączności, terenów usług innych (straż pożarna i policja), terenów parkingów oraz terenów dróg.

Rysunek 4. Obowiązujący plan miejscowy w obszarze opracowania

źródło: Krajowa Integracja Miejscowych Planów Zagospodarowania Przestrzennego



3 Metody zastosowane przy sporządzaniu prognozy

Prognozę sporządzono na podstawie rozpoznania terenowego uwarunkowań ekofizjograficznych i walorów krajobrazowych, identyfikacji potencjalnych zagrożeń i uciążliwości. Przy sporządzaniu prognozy uwzględniono ustalenia programu ochrony środowiska i planu gospodarki niskoemisyjnej. Analizowano także dostępne opracowania planistyczne i dokumentacyjne na poziomie gminy, powiatu, województwa i kraju oraz oceny realizacji obowiązków prawnych i skuteczności rozwiązań chroniących środowisko przed nadmierną eksploatacją zasobów oraz wprowadzaniem zanieczyszczeń antropogenicznych do środowiska.

W prognozie w pierwszej kolejności zidentyfikowano ustalenia projektu planu, które mogą oddziaływać na środowisko, a następnie poddano te ustalenia dalszej ocenie wpływu na poszczególne elementy

środowiska (zdrowie ludzi, wody, powierzchnię ziemi, zasoby naturalne, ekosystemy i różnorodność biologiczną oraz obszary chronione).

4 Charakterystyka środowiska przyrodniczego, stanu zasobów, odporności środowiska i istniejących problemów

4.1 Uwarunkowania przyrodnicze i zagospodarowanie terenu

Obszar objęty planem położony jest w centralnej części gminy, w miejscowości Kołbiel, w rejonie ulic: Rynek, Spacerowej, Kościuszki, Traugutta, Piaskowej, Strażackiej, Akacyjowej, Szkolnej i Nauczycielskiej. Powierzchnia obszaru wynosi ok. 13,71 ha. Jest to obszar w znacznej mierze zainwestowany – stanowi teren zabudowy mieszkaniowej jednorodzinnej, wielorodzinnej oraz usługowej. Tereny wolne od zabudowy stanowią tereny zielone – trawniki, drobne zadrzewienia, roślinność urządzona.

Rysunek 5. Zagospodarowanie terenu oraz terenów sąsiednich

źródło: opracowanie własne



Według regionalizacji fizycznogeograficznej Polski Kondrackiego gmina Kołbiel położona jest w granicach mezoregionu Równina Garwolińska (318.79), który znajduje się we wschodniej części makroregionu Niziny Środkowomazowieckiej (318.7), podprowincji Niziny Środkowopolskie (318), prowincji Niż Środkowoeuropejski (31).

Rzeźba terenu gminy, która położona jest w obrębie wysoczyzny morenowej płaskiej, jest słabo

zróżnicowana. Wysokości bezwzględne zawierają się między ok. 108 m n.p.m. w północnozachodniej części gminy a ok. 153 m n.p.m. w części zachodniej. Spadki terenu w gminie nie przekraczają 5%. Obszar ten przecięty jest doliną rzeki Świder, która ma szerokość od 200 do 750 m.

Rzeka przepływa przez środkową część gminy, jej kręty przebieg odpowiada za obecność charakterystycznych zakoli (meandrów) i starorzeczy na odcinku poniżej drogi Góra Kalwaria – Mińsk Mazowiecki. Świder przyjmuje kilka dopływów na odcinku w granicach gminy.

Gmina Koźbiel położona jest w obrębie dużej jednostki strukturalnej – platformy wschodnioeuropejskiej oraz płytkiego obniżenia podlaskiego, będącego jedną z jednostek wtórnych platformy. Ponad utworami prekambriu, starszego paleozoiku, permu, jury oraz kredy zalegają osady trzeciorzędowe oraz czwartorzędowe zlodowacenia podlaskiego, południowopolskiego i środkowopolskiego. Te ostatnie zalegają na głębokości do 4,5 m p.p.t. Ze stadiału maksymalnego zlodowacenia środkowopolskiego pochodzą gliny zwałowe znajdujące się na powierzchni w sąsiedztwie doliny Świdra w okolicach Koźbieli oraz na północ od Sępochowa i Borkowa. Po stadiale Warty zlodowacenia środkowopolskiego pozostały ility, mułki, gliny zwałowe, wodnolodowcowe piaski i żwiry. W okresie zlodowacenia bałtyckiego postępowała w krajobrazie terenów gminy denudacja wysoczyzny morenowej, łagodzenie stoków, wypełnianie materiałem denudacyjnym obniżeń powytopiskowych. Od holocenu trwa na tych terenach proces akumulacji osadów rzecznych w dolinach i obniżeniach terenu, tworzenie się namulów, torfów oraz wydym. Przeważającą część obszaru gminy pokrywają utwory akumulacji lodowcowej i wodnolodowcowej. Przeważają gliny, a w centralnej i wschodniej części – nieregularne płyty piasków i żwirów. Utwory akumulacji zastoiskowej tj.: mułki, ility i piaski, występujące w okolicach wsi Anielinek, Bocian, Chrosna, Siwianka, Kol. Dobrzyniec, Sępochów, Dobrzyniec, Rudzienko, Borków pod wpływem wody uplastyczniają się powodując utrudnienia dla budownictwa. W obniżeniach terenu występują przede wszystkim namuły, mułki oraz piaski pylaste, drobne o miąższości 0,5 - 4,5m będące utworami holocenijskimi. Lokalnie występują torfy o miąższości 1 - 4,5 m, które są nieprzydatne z punktu widzenia lokalizacji budynków. Występujące na obszarze gminy wydmy i pola piasków przewianych zbudowane są z sypkich piasków drobnych i średnich. Te również stanowią grunty mało korzystne dla budownictwa.

Obszar opracowania położony jest na terenie utworów czwartorzędowych – piaskach rzecznych tarasu otwockiego oraz piaskach humusowych bocznych dolin i zagłębień.

W granicach terenu opracowania nie występują udokumentowane złoża kopalin ani tereny prognostyczne i perspektywiczne występowania złóż.

W obszarze opracowania występują gleby VI klasy bonitacyjnej.

Najistotniejszą rzeką gminy Koźbiel jest Świder. Cały obszar gminy jest położony w obrębie jego zlewni. Rzeka ta jest prawostronnym dopływem Wisły. Bierze swój początek na Wysoczyźnie Siedleckiej, przepływa przez środkową część gminy ze wschodu na północny-zachód, biorąc kilka dopływów i tworząc razem gęstą sieć hydrograficzną. Bieg Świdra jest dość bystry. Dopływy lewostronne Świdra to: Struga (zwana także Puznówką), dopływ spod Bolechówka i dopływ spod Augustówki (zwany także dopływem spod Zabieżki). Dopływy prawostronne rzeki Świder to: dopływ spod Władzina, dopływ z Chełstu (zwany także dopływem spod Rudna) oraz dopływ z Teresina.

W obszarze opracowania nie występują wody powierzchniowe. Na południe i zachód od analizowanego terenu przepływa rzeka Świder.

W odniesieniu do jednolitych części wód powierzchniowych (JCWP), obszar położony jest w zlewni jednostki Świder od Świdra Wschodniego do ujścia (RW2000192569).

Teren gminy Koźbiel położony jest w obrębie Niecki Mazowieckiej, w zasięgu dwóch nieudokumentowanych Głównych Zbiorników Wód Podziemnych: GZWP nr 215 Subniecka warszawska oraz GZWP nr 2151 Subniecka warszawska (część centralna).

Poziom wodonośny tych terenów tworzony jest przez dwa poziomy związane z utworami trzeciorzędowymi - miocenijski i oligocenijski poziomy wodonośny. Wody poziomu miocenijskiego nie są ujmowane ze względu na niekorzystne parametry fizykochemiczne. Wody poziomu oligocenijskiego występują na głębokości 180 – 250 m.

Gmina Koźbiel leży w strefie klimatu przejściowego. Charakteryzuje się on dużą zmiennością typów

pogody w ciągu roku. Zgodnie z regionalizacją rolniczo-klimatyczną R. Gumińskiego gmina położona jest w Dzielnicy Środkowej, obejmującej dorzecza środkowej Warty i środkowej Wisły, w jej części wschodniej – chłodniejszej (mazowieckiej). Według regionalizacji klimatycznej W. Wiszniewskiego i W. Chęłchowskiego gmina Koźbiel należy do regionu mazowiecko-podlaskiego, który wykazuje cechy charakterystyczne dla ostrego klimatu kontynentalnego. Klimat tego regionu charakteryzuje się dużymi rocznymi amplitudami temperatury powietrza, krótką, późną wiosną, stosunkowo długim i ciepłym latem oraz długą i chłodną zimą z trwałą pokrywą śnieżną.

Średnia roczna temperatura w gminie to około 7,4°C. Najcieplejszym miesiącem jest lipiec (średnia miesięczna temperatura 18°C), a najzimniejszymi styczeń i luty (średnia miesięczna temperatura -3,5°C). Roczna ilość opadów w tym rejonie to około 560-600 mm. Największe miesięczne sumy opadów występują latem - z maksimum w lipcu (80 mm). Miesiące od stycznia do kwietnia charakteryzują się najniższą średnią miesięczną opadu na poziomie 30 mm.

Na obszarze położonym w granicach gminy Koźbiel występuje wiele terenów o cennych walorach przyrodniczo-krajobrazowych. Najcenniejsze siedliska przyrodnicze związane są z doliną Świdra i przyległymi do niej łąkami podmokłymi oraz kompleksem Lasów Celestynowskich.

Obszar opracowania zlokalizowany jest w terenie o znacznych przekształceniach antropogenicznych.

Wzdłuż północnej granicy obszaru przebiega droga krajowa nr 50 relacji. Z każdej strony występuje zabudowa mieszkaniowo-usługowa. Sam obszar opracowania stanowi teren w znacznym stopniu zagospodarowany analogiczną zabudową.

W związku z powyższym analizowany teren nie charakteryzuje się wysokimi walorami krajobrazowymi.

Obszar opracowania stanowi w znacznym stopniu teren zainwestowany – stanowi teren zabudowy mieszkaniowej jednorodzinnej, wielorodzinnej oraz usługowej. Obszary wolne od zabudowy stanowią tereny zielone – trawniki, drobne zadrzewienia, roślinność urządzona. Dominuje pospolita roślinność ozdobna oraz ruderalna i segetalna.

W związku z położeniem w obszarze zantropogenizowanym, główne gatunki zwierząt stanowią na tym terenie szczur, kret, zając oraz ptactwo.

W związku z powyższym analizowany teren nie charakteryzuje się wysoką bioróżnorodnością oraz nie stanowi istotnych walorów przyrodniczych.

Na zlecenie Ministerstwa Środowiska w 2005 r. Jędrzejewski wraz z zespołem opracował projekt korytarzy ekologicznych łączących sieć obszarów Natura 2000. W latach 2009 - 2010 przeprowadzono prace weryfikujące i aktualizujące przebieg opracowanej w 2005 r. koncepcji sieci korytarzy ekologicznych. W ramach projektu wyznaczono spójną sieć, obejmującą zarówno wszystkie ważne obszary przyrodnicze (obszary węzłowe), jak i korytarze łączące je w ekologiczną całość. Za obszary węzłowe uznawano tereny chronione tj.: parki narodowe, parki krajobrazowe, obszary Natura 2000 oraz wybrane rezerваты przyrody i obszary chronionego krajobrazu, a także ze względu na ważniejsze funkcje ekologiczne – duże kompleksy leśne, doliny rzeczne oraz inne tereny dobrze zachowane pod względem przyrodniczym. Gmina Koźbiel obejmuje fragment korytarza Doliny Dolnego Bugu (kod GKPnC-7).

Teren objęty opracowaniem położony jest poza systemem korytarzy o znaczeniu międzynarodowym i krajowym. Obszar opracowania nie stanowi również terenu korytarzy ekologicznych rangi lokalnej (ze względu na położenie w terenie o znacznych przekształceniach antropogenicznych).

Na obszarze położonym w granicach gminy Koźbiel występuje wiele terenów o cennych walorach przyrodniczo-krajobrazowych. Najcenniejsze siedliska przyrodnicze związane są z doliną Świdra i przyległymi do niej łąkami podmokłymi oraz kompleksem Lasów Celestynowskich. Z uwagi na ich walory, stały się one przedmiotem ochrony. Z tego powodu ponad 80% gminy Koźbiel (8 567 ha) jest objęte ochroną prawną. Na terenie gminy Koźbiel występują następujące formy ochrony przyrody:

- obszary Natura 2000: PLH 140022 „Bagna Celestynowskie”, PLH 140025 „Dolina Środkowego Świdra”,
- rezerwat przyrody „Świder”,

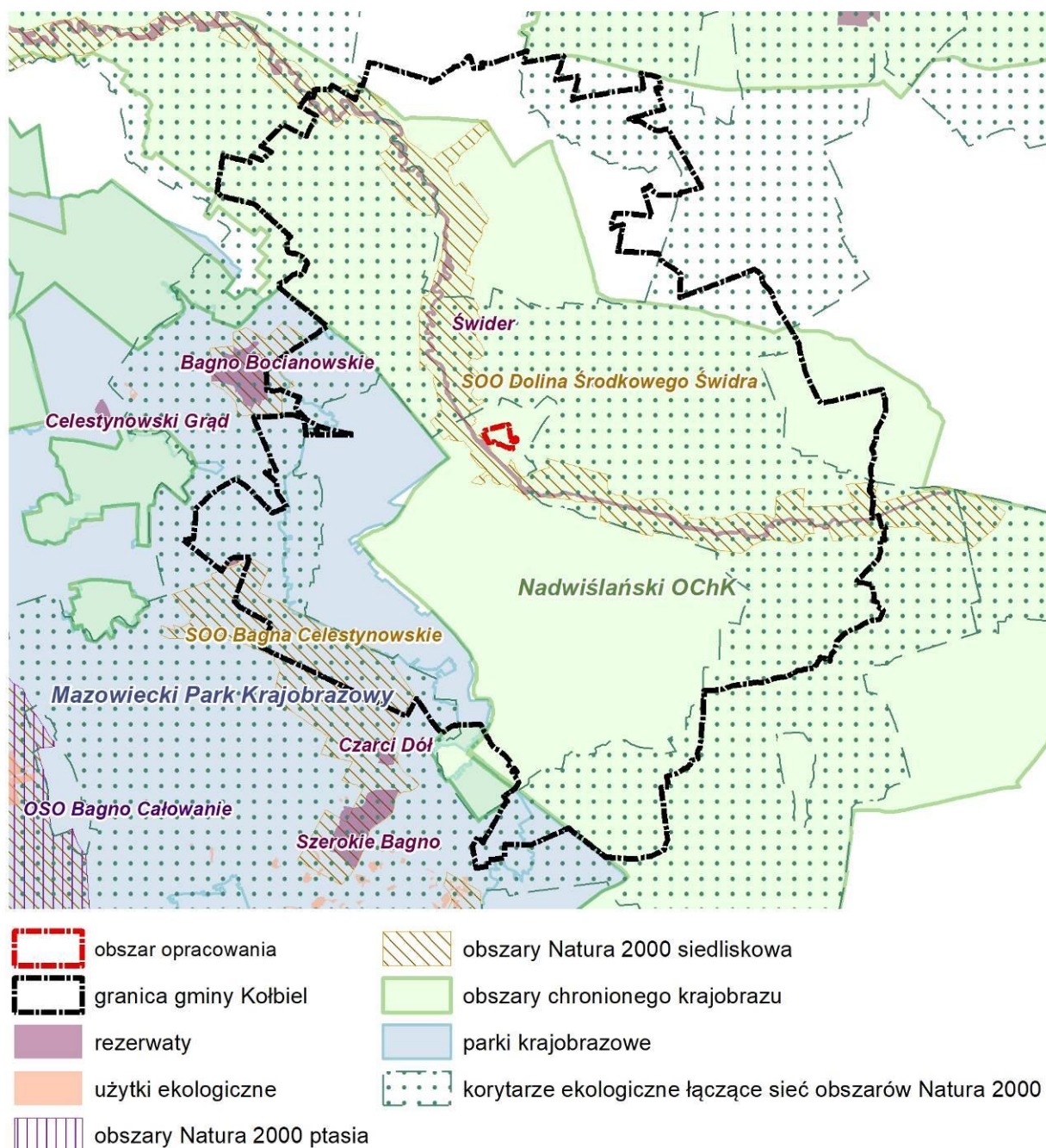
- Mazowiecki Park Krajobrazowy wraz z otuliną,
- Nadwiślański Obszar Chronionego Krajobrazu,
- pomniki przyrody.

Obszar opracowania położony jest w zasięgu występowania Nadwiślańskiego Obszaru Chronionego Krajobrazu. W niewielkiej odległości na zachód od przedmiotowego obszaru zlokalizowany jest również obszar siedliskowy Natura 2000 Dolina Środkowego Świdra oraz rezerwat Świder.

Nadwiślański Obszar Chronionego Krajobrazu położony na terenie powiatów garwolińskiego, mińskiego i otwockiego został powołany w 2002 r. Obecnie funkcjonuje na podstawie Rozporządzenia nr 68 Wojewody Mazowieckiego z dnia 23 czerwca 2005 r., zmienionego Uchwałą Nr 124/13 Sejmiku Województwa Mazowieckiego z dnia 24 czerwca 2013 r. Obszar służy ochronie terenów dolin rzecznych oraz kompleksów polno-leśnych i leśnych w powiązaniu z krajowym systemem obszarów chronionych. Zapewnia utrzymanie walorów przyrodniczo-krajobrazowych i wypoczynkowo-turystycznych. W granicach gminy Koźbiel Nadwiślański OChK obejmuje swoim zasięgiem teren o powierzchni 7 870 ha, co stanowi 74% powierzchni gminy. Nadwiślański OChK wchodzi w skład korytarza ekologicznego o znaczeniu międzynarodowym. Zgodnie z Konwencją ramsarską o obszarach wodno-błotnych mających unikatowe znaczenie dla ptactwa wodno-błotnego, odcinek ten został zakwalifikowany do ochrony w skali międzynarodowej. Tereny nadwiślańskie stanowią jeden z najcenniejszych europejskich ekosystemów rzecznych.

Rysunek 6. Wielkoobszarowe formy ochrony przyrody na terenie gminy Kołbiel

źródło: opracowanie własne



W terenie opracowania występują obiekty i obszary wpisane do Gminnej Ewidencji Zabytków:

- Układ urbanistyczny rynku;
- Szkoła, ob. budynek nieużytkowany, w zespole kościelnym par. św. Trójcy – ul. T. Kościuszki 24.








Ponadto przez przedmiotowy obszar przebiegają granice strefy ścisłej ochrony konserwatorskiej „A” – pełnej ochrony historycznej struktury przestrzennej oraz granice strefy ścisłej ochrony konserwatorskiej „B” – ochrony zachowanych elementów zabytkowych, służąca głównie ochronie wartości przestrzennych i krajobrazowych.

W zachodniej części obszaru opracowania zlokalizowana jest również strefa ochrony konserwatorskiej - archeologicznej.

Wyznaczona została również oś widokowa skierowana na wieżę kościoła, znajdującego się poza granicami planu.

Rysunek 7. Zabytki i dobra kultury współczesnej w obszarze opracowania
źródło: opracowanie własne



-  obszar opracowania
-  budynek wpisany do Gminnej Ewidencji Zabytków
-  granica obszaru wpisanego do Gminnej Ewidencji Zabytków
-  oś widokowa
-  granica strefy ścisłej ochrony konserwatorskiej "A"
-  granica strefy ścisłej ochrony konserwatorskiej "B"
-  granica strefy ochrony konserwatorskiej - archeologicznej

4.2 Ekofizjograficzne uwarunkowania dla zagospodarowania przestrzennego

Obszary pełniące funkcje przyrodnicze

Obszar objęty opracowaniem nie pełni istotnych walorów przyrodniczych – szata roślinna nie

przedstawia wysokiej wartości przyrodniczej – stanowi teren zabudowy mieszkaniowej jednorodzinnej, wielorodzinnej oraz usługowej. Tereny wolne od zabudowy stanowią tereny zielone – trawniki, drobne zadrzewienia, roślinność urządzona. Ze względu na położenie w sąsiedztwie terenów zantropogenizowanych, charakteryzujących się znacznymi przekształceniami (droga krajowa nr 50, tereny usługowe), nie stanowi on też ważnego siedliska fauny. Fauna występująca na terenie opracowania to głównie pospolite gatunki synantropijne ptaków i drobnych ssaków, spotykane w otoczeniu siedzib ludzkich.

Obszary ograniczeń funkcji użytkowych

Na terenie opracowania brak jest ograniczeń wynikających z ochrony złóż, wód podziemnych. Nie występują tu zagrożenia związane z osuwaniem się mas ziemnych ani powodzią.

Możliwość lokalizacji nowej zabudowy jest ograniczona poprzez występowanie wysokiego poziomu wód gruntowych – głębokość do pierwszego poziomu wodonośnego wynosi 1-2 m p.p.t., jednak biorąc pod uwagę intensywnie zainwestowanie terenów sąsiadujących, nie jest to zjawisko silnie ograniczające. Stopień zagrożenia PPW jest niski – teren stanowi obszar o średniej odporności poziomu głównego, bez ognisk zanieczyszczeń. Natomiast wrażliwość na zanieczyszczenia jest bardzo wysoka – przybliżony czas dotarcia zanieczyszczeń wynosi poniżej 5 lat.

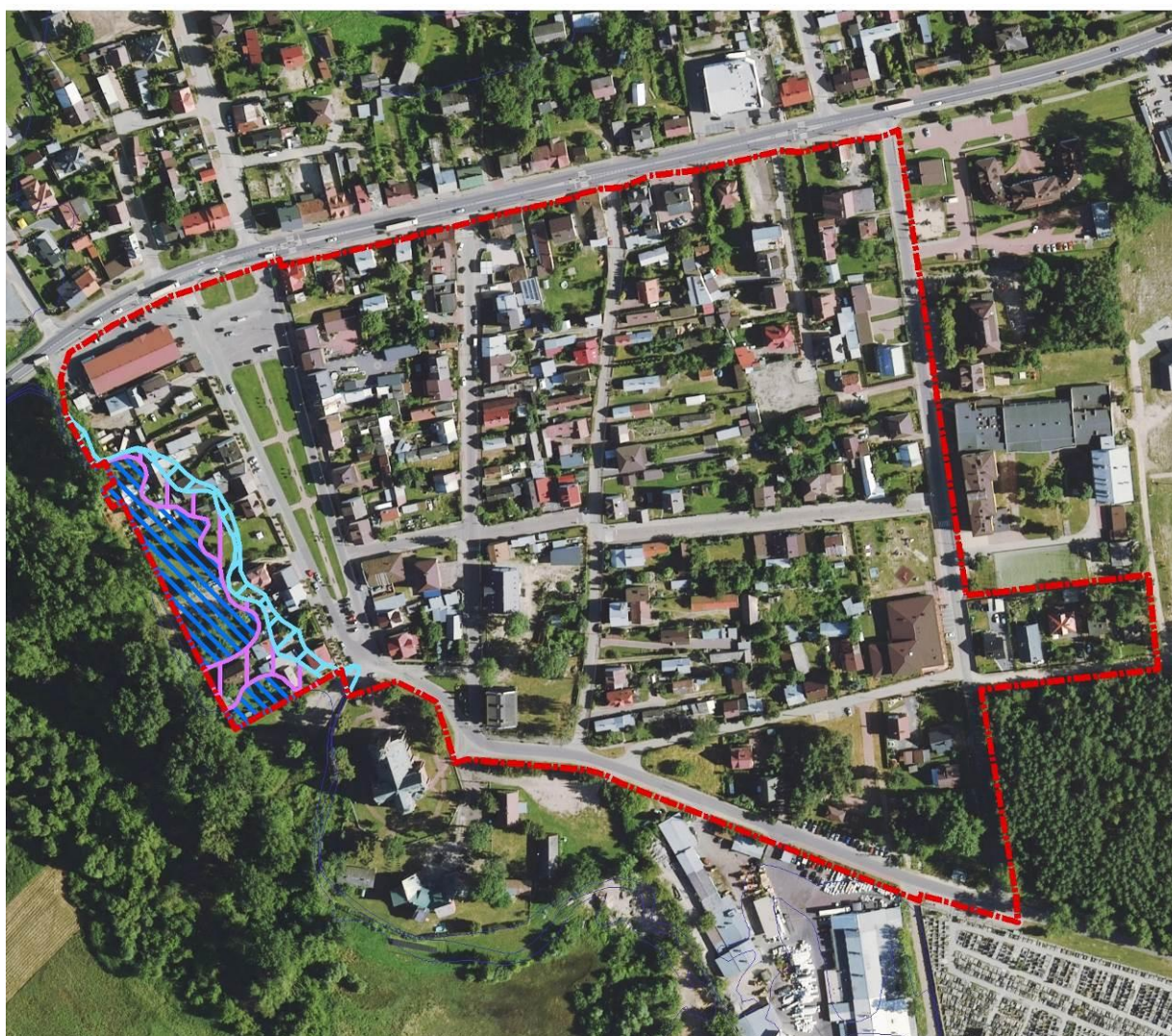
Przed posadowieniem budynków na tym terenie wskazane jest wykonanie dokumentacji geologiczno-inżynierskiej.

Pewne ograniczenia wprowadza także położenie części obszaru opracowania w zasięgu Nadwiślańskiego Obszaru Chronionego Krajobrazu, dla którego obowiązują ustalenia i zakazy wskazane w przepisach odrębnych.

Zachodnia część obszaru opracowania stanowi tereny szczególnego zagrożenia powodzią gdzie prawdopodobieństwo wystąpienia powodzi jest wysokie i wynosi 10% (raz na 10 lat) oraz średnie – wynosi 1% (raz na 100 lat). Część terenu stanowi również tereny zagrożenia powodzią gdzie prawdopodobieństwo wystąpienia powodzi jest niskie i wynosi 0,2% (raz na 500 lat).

Rysunek 8. Zagrożenie powodzią w obszarze opracowania

źródło: opracowanie własne na podstawie danych KZGW



Ocena przydatności terenu dla rozwoju funkcji użytkowych

Teren opracowania, ze względu na jego aktualny charakter zagospodarowania, posiada najwięcej uwarunkowań wskazujących na rozwój funkcji mieszkaniowo-usługowej. Predyspozycje obszaru opracowania analizowano m.in. na etapie sporządzania Studium uwarunkowań i kierunków zagospodarowania przestrzennego gminy Kołbiel. W wyżej wymienionym Studium obszar niniejszego opracowania wskazano jako teren zabudowy mieszkaniowej jednorodzinnej i usług, zabudowy wielorodzinnej, usług społecznych, tak więc ustalenia planu miejscowego nie będą naruszać ustaleń studium.

4.3 Jakość środowiska

Jakość powietrza

Jakość powietrza atmosferycznego, ilość i rodzaj emitowanych do niego zanieczyszczeń, wpływa na stan wszystkich komponentów środowiska, które bezpośrednio decydują o warunkach życia ludzi, zwierząt oraz roślin. Zanieczyszczenia pochodzą z wielu źródeł, wyróżnia się różne kategorie źródeł emisji: punktowe, liniowe oraz powierzchniowe.

Zgodnie z ustawą z dnia 27 kwietnia 2001 r. Prawo ochrony środowiska oceny stanu powietrza dokonywane są w ramach Państwowego Monitoringu Środowiska. Oceny dokonuje się w strefach, w tym w aglomeracjach. Na terenie województwa mazowieckiego wydzielone zostały 4 strefy, zgodnie z rozporządzeniem Ministra Środowiska z dnia 2 sierpnia 2012 r. w sprawie stref, w których dokonuje się oceny jakości powietrza.

Wojewódzki Inspektorat Ochrony Środowiska w Warszawie w „Rocznej ocenie jakości powietrza w województwie mazowieckim”. Raport za 2021 rok”, wykonał klasyfikację jakości powietrza w poszczególnych strefach według poziomów dopuszczalnych i poziomów docelowych. Gmina Kołbiel znajduje się w zasięgu strefy mazowieckiej.

Tabela 1 Wynikowe klasy stref dla poszczególnych zanieczyszczeń, uzyskane w ocenie rocznej dokonanej z uwzględnieniem kryteriów ustanowionych pod kątem ochrony zdrowia

źródło: Roczna ocena jakości powietrza w województwie mazowieckim. Raport za rok 2021. WIOŚ Warszawa, 2022

	symbol klasy dla poszczególnych zanieczyszczeń											
	NO ₂ ¹	SO ₂	CO	C ₆ H ₆	PM10	PM2,5	BaP	As	Cd	Ni	Pb	O ₃
ze względu na ochronę zdrowia ludzi	A	C	A	A	C	A/C1	C	A	A	A	A	A/D2
ze względu na ochronę roślin	A	A	- ²	-	-	-	-	-	-	-	-	A/D2

gdzie:

- klasa A – stężenia zanieczyszczeń na terenie strefy nie przekraczają poziomów dopuszczalnych i poziomów docelowych;
- klasa C – stężenia zanieczyszczeń na terenie strefy przekraczają poziomy dopuszczalny i poziomy docelowy;
- klasa C1 – stężenia PM2,5 przekraczają poziom dopuszczalny dla fazy II;
- klasa D2 – stężenia ozonu i współczynnik AOT40 przekraczają poziom celu długoterminowego.

Do rocznej oceny jakości powietrza, poza pomiarami w stacjach automatycznych i manualnych, wykorzystano metody modelowania matematycznego, uwzględniające rzeźbę terenu oraz wpływ pól meteorologicznych zmiennych w czasie i przestrzeni na transport zanieczyszczeń, uzyskując tym samym szczegółowe wyniki emisji zanieczyszczeń powietrza dla całego województwa.

Zgodnie z wynikami ww. modelowania na terenie opracowania w 2021 r. stwierdzono przekroczenia:

- dopuszczalnego dobowego poziomu stężenia tlenu SO₂ wg kryterium ochrony zdrowia ludzi,
- dopuszczalnego dobowego poziomu stężenia pyłu PM10 wg kryterium ochrony zdrowia ludzi,
- dopuszczalnego rocznego poziomu stężenia pyłu PM2,5 w fazie II wg kryterium ochrony zdrowia ludzi,
- dopuszczalnego rocznego poziomu stężenia benzo(a)pirenu wg kryterium ochrony zdrowia ludzi,
- dopuszczalnych poziomów długoterminowych stężeń ozonu wg kryterium ochrony zdrowia ludzi oraz ochrony roślin.

Wyniki analiz i oszacowań Wojewódzkiego Inspektoratu Ochrony Środowiska (WIOŚ) w Warszawie

¹ dla roślin NO_x,

² nie przeprowadzono klasyfikacji.

wskazują, że w województwie mazowieckim podstawową przyczyną przekroczeń pyłu PM_{2,5}, tlenku siarki i benzo(a)pirenu jest emisja powierzchniowa (emisja związana z ogrzewaniem mieszkań w sektorze komunalno-bytowym). Znaczący udział ma także emisja liniowa (emisja związana z ruchem pojazdów i spalaniem paliw). Wpływ emisji punktowej pochodzącej np. z elektrociepłowni to zaledwie kilka procent udziału w ogólnym bilansie zanieczyszczeń. W przypadku zwiększonych stężeń ozonu, oprócz sprzyjających warunków meteorologicznych (m.in. wysokie nasłonecznienie, niska prędkość wiatru), w powietrzu muszą być obecne jego prekursorzy - głównie tlenki azotu, pochodzące m.in. z transportu i rolnictwa.

Jakość wód powierzchniowych

Jakość wód powierzchniowych zależy od wielu czynników naturalnych i antropogenicznych. Chemizm wód determinują: budowa geologiczna zlewni, klimat, typ gleb występujących w sąsiedztwie cieku, a także urbanizacja, przemysłowanie i rolnictwo. Istotny wpływ na zanieczyszczenie wód ma ilość pobieranej wody oraz odprowadzanie ścieków bytowo-gospodarczych i przemysłowych, a także ingerencja w budowę koryta rzeki.

Obszar opracowania położony jest w zlewni jcwp Świder od Świdra Wschodniego do ujścia (RW2000192569), która charakteryzuje się złym stanem wód oraz jest zagrożona ryzykiem nieosiągnięcia celów środowiskowych.

Tabela 2 Jednolite części wód powierzchniowych i ich stan

źródło: opracowanie własne na podstawie aktualizacji PGW na obszarze dorzecza Wisły (2016)

kod JCWP	Świder od Świdra Wschodniego do ujścia RW2000192569
stan JCWP	zły
cel środowiskowy	dobry potencjał ekologiczny i dobry stan chemiczny
ocena ryzyka nieosiągnięcia celów środowiskowych	zagrożona
odstępstwo	Tak
typ odstępstwa	przedłużenie terminu osiągnięcia celu: - brak możliwości technicznych,
termin osiągnięcia dobrego stanu	2027
uzasadnienie odstępstwa	Brak możliwości technicznych. W zlewni JCWP występuje presja niska emisja. W programie działań zaplanowano działanie: weryfikacja programu ochrony środowiska dla gminy, mające na celu szczegółowe rozpoznanie i w rezultacie ograniczenie tej presji tak, aby możliwe było osiągnięcie wskaźników zgodnych z wartościami dobrego stanu. Z uwagi jednak na czas niezbędny dla wdrożenia tego działania, następnie konkretnych działań naprawczych, a także okres niezbędny aby wdrożone działania przyniosły wymierne efekty, dobry stan będzie mógł być osiągnięty do roku 2027.

Plan gospodarowania wodami na obszarze dorzecza Wisły wyznacza również obszary przeznaczone do ochrony siedlisk lub gatunków silnie związanych z wodami, o których mowa w ustawie o ochronie przyrody, dla których utrzymanie lub poprawa stanu wód jest ważnym czynnikiem w ich ochronie. Dla wymienionej jcwp na terenie Nadwiślańskiego obszaru chronionego krajobrazu wskazano tereny chronione tj. kompleks ekosystemów w tym: jeziora, małe zbiorniki wodne, ciek, siedliska przyrodnicze 3160, 7120, 7140, 7230, 91D0, 91E0, 91F0 i inne.

Na obszarze objętym opracowaniem nie występują istotne źródła zagrożeń jakości wód powierzchniowych.

Jakość wód podziemnych

W odniesieniu do jednolitych części wód podziemnych (JCWPd), obszar objęty opracowaniem położony jest w zasięgu jednostki PLGW200066. Jednolite części wód podziemnych są jednostkami hydrogeologicznymi, które zostały wyodrębnione na podstawie systemów krążenia wód przypowierzchniowego poziomu wodonośnego.

Zgodnie z *Planem gospodarowania wodami na obszarze dorzecza Wisły (2016 r.)* zarówno stan jakościowy jak i ilościowy tej JCWPd jest dobry i nie ma ryzyka nieosiągnięcia celów środowiskowych.

4.4 Istniejące problemy ochrony środowiska istotne z punktu widzenia realizacji projektowanego dokumentu

8.4.1. Zagrożenia wynikające z zagospodarowania terenu

Klimat akustyczny

Klimat akustyczny w istotny sposób wpływa na warunki bytowania i zdrowie człowieka oraz warunki życia zwierząt. Hałas stanowi jedno z istotnych zanieczyszczeń środowiska, które w związku z ciągłym rozwojem komunikacji i postępującą urbanizacją stale wzrasta. Dopuszczalne poziomy hałasu są regulowane rozporządzeniem Ministra Środowiska z dnia 14 czerwca 2007 r. w sprawie dopuszczalnych poziomów hałasu w środowisku.

W terenie opracowanie nie występują istotne źródła hałasu. Głównym źródłem emisji są tereny usługowe oraz drogi. Jednak tereny sąsiadujące stanowią znaczne źródło emisji akustycznych. Od północy przebiega infrastruktura techniczna – droga krajowa nr 50 relacji Góra Kalwaria – Stanisławów.

8.4.2. Uzbrojenie terenu w infrastrukturę

Obszar opracowania posiada dostęp do sieci wodociągowej.

Wyposażenie w infrastrukturę jest bardzo korzystnym uwarunkowaniem, zwłaszcza w sieć kanalizacyjną – z uwagi na zmniejszenie ryzyka zanieczyszczenia wód podziemnych, oraz w sieć gazową – z uwagi na możliwość redukcji zanieczyszczeń do powietrza powstających w wyniku spalania paliw grzewczych o niższych parametrach spalania i gorszej jakości.

Obszar opracowania posiada dostęp do sieci kanalizacyjnej.

8.4.3. Zagrożenia naturalne

Do zagrożeń naturalnych zalicza się przede wszystkim powodzie i osuwanie mas ziemnych. W obszarze objętym planem nie występują zagrożenia tego typu.

4.5 Tendencje zmian środowiska przy braku realizacji ustaleń planu

Obecnie na analizowanym obszarze obowiązuje miejscowy plan zagospodarowania przestrzennego wsi Koźbiel – etap I, zatwierdzony Uchwałą Nr XXVIII/211/2001 Rady Gminy w Koźbieli z dnia 5 marca 2002 r. Zgodnie z obowiązującym planem ww. obszar znajduje się w zasięgu: terenów mieszkalnictwa o niskiej intensywności zabudowy – zabudowa mieszkaniowa jednorodzinna poniżej 70M/ha z dopuszczeniem usług, terenów mieszkalnictwa zbiorowego, terenów rolniczej przestrzeni produkcyjnej bez prawa zabudowy, terenów podstawowych usług oświaty, terenów usług rzemiosła, terenów usług handlu, terenów usług łączności, terenów usług innych (straż pożarna i policja), terenów parkingów oraz terenów dróg.

W przypadku braku realizacji ustaleń projektu planu nie przewiduje się istotnych zmian środowiska. Zgodnie z obowiązującym planem teren ulegałby stopniowej zabudowie.

5 Cele ochrony środowiska ustanowione na szczeblu międzynarodowym, wspólnotowym i krajowym, istotne z punktu widzenia realizowanego dokumentu oraz sposobu w jaki te cele i inne problemy środowiska zostały uwzględnione podczas opracowywania dokumentu

Ochrona środowiska na szczeblu międzynarodowym i wspólnotowym realizowana jest w Polsce między innymi poprzez wprowadzenie w życie odpowiednich aktów prawnych, w tym ustaw i rozporządzeń.

Projekt planu dotyczy niewielkiego w skali gminy terenu, niemożliwe jest więc przeprowadzenie analizy zgodności z celami ochrony środowiska ustanowionymi na szczeblu międzynarodowym, wspólnotowym czy krajowym, które z zasady odnoszą się do polityki przestrzennej dla większych jednostek np. gminy. Ogólnie plan uwzględnia cele ochrony środowiska ustanowione na szczeblu krajowym i międzynarodowym dotyczące głównie:

- ochrony powierzchni ziemi, racjonalnego gospodarowania i zachowania wartości przyrodniczych określonych w przepisach szczegółowych tj.: ustawa Prawo ochrony środowiska z dnia 27 kwietnia 2001 r., ustawa o ochronie przyrody z dnia 16 kwietnia 2004 r., ustawa z dnia 9 czerwca 2011 r. Prawo geologiczne i górnicze;
- utrzymanie norm odnośnie jakości gleb określonych w przepisach szczegółowych – ustawa z dnia 3 lutego 1995 r. o ochronie gruntów rolnych i leśnych;
- ochrony wód powierzchniowych i podziemnych oraz prowadzenia odpowiedniej gospodarki wodno-ściekowej określonej w przepisach szczegółowych – ustawa z dnia 20 lipca 2017 r. Prawo wodne, ustawa z dnia 27 kwietnia 2001 r. Prawo ochrony środowiska; ustawa z dnia 7 czerwca 2001 r. o zbiorowym zaopatrzeniu w wodę i zbiorowym odprowadzaniu ścieków;
- ochrony powietrza – ustawa Prawo ochrony środowiska z dnia 27 kwietnia 2001 r.;
- prawidłowej gospodarki odpadami określonej w przepisach szczegółowych tj.: ustawa z dnia 14 grudnia 2012 r. o odpadach, ustawa z dnia 13 września 1996 r. o utrzymaniu czystości i porządku w gminach;
- utrzymanie norm odnośnie dopuszczalnych poziomów hałasu w środowisku, określonych w przepisach szczegółowych, tj.: ustawa Prawo ochrony środowiska z dnia 27 kwietnia 2001 r. oraz odpowiednie rozporządzenia do niej;

Ustalenia planu nie stoją w sprzeczności z realizacją wymienionych powyżej celów.

6 Przewidywane znaczące oddziaływania, w tym oddziaływania bezpośrednie, pośrednie, wtórne, skumulowane, krótkoterminowe, średnioterminowe i długoterminowe, stałe, chwilowe oraz pozytywne i negatywne, na cele i przedmioty obszaru Natura 2000 oraz integralność tego obszaru, a także na środowisko

W niniejszej prognozie ocenia się skutki, które mogą wynikać z projektowanego przeznaczenia terenu pod funkcje określone w projekcie planu, a które mogą wpływać na wprowadzanie gazów i pyłów do powietrza, wytwarzanie odpadów, wprowadzanie ścieków do wód lub do ziemi, emitowanie hałasu i pól elektromagnetycznych oraz powodować ryzyko wystąpienia awarii.

Analogicznie ocenia się skutki wpływu realizacji ustaleń projektu planu na powierzchnię ziemi, glebę, kopaliny, wody powierzchniowe i podziemne, klimat, zwierzęta i rośliny.

Analizie skutków podlegają ustalenia projektu planu w kontekście obowiązującego planu, który dla tego obszaru ustalił już przeznaczenie – terenów mieszkalnictwa o niskiej intensywności zabudowy – zabudowa mieszkaniowa jednorodzinna poniżej 70M/ha z dopuszczeniem usług, terenów mieszkalnictwa zbiorowego, terenów rolniczej przestrzeni produkcyjnej bez prawa zabudowy, terenów podstawowych usług oświaty,

terenów usług rzemiosła, terenów usług handlu, terenów usług łączności, terenów usług innych (straż pożarna i policja), terenów parkingów oraz terenów dróg.

7 Identyfikacja możliwych oddziaływań

Obszar objęty planem położony jest w centralnej części gminy, w miejscowości Koźbiel, w rejonie ulic: Rynek, Spacerowej, Kościuszki, Traugutta, Piaskowej, Strażackiej, Akacyjowej, Szkolnej i Nauczycielskiej. Jest to obszar w znacznej mierze zainwestowany – stanowi teren zabudowy mieszkaniowej jednorodzinnej, wielorodzinnej oraz usługowej. Tereny wolne od zabudowy stanowią tereny zielone – trawniki, drobne zadrzewienia, roślinność urządzona.

Projekt planu w znacznym stopniu powiela ustalenia obowiązującego planu miejscowego. Podobnie jak ww. dokument planistyczny wprowadza tereny zabudowy mieszkaniowej jednorodzinnej, wielorodzinnej oraz terenu ogólnie pojętych usług na tych samych obszarach. Analogicznie wyznacza sieć drogową.

Główne zmiany wprowadzone w projekcie planu to:

- wprowadzenie terenów usług jako uogólnienie występujących dotychczas terenów usługowych z wyróżnieniem konkretnej zabudowy. Dotychczas wyznaczano tereny rozlewni wód gazowanych, tereny straży pożarnej z biblioteką i salą konferencyjną, tereny usług handlu i usług łączności (poczta), parkingu samochodowego. Projekt planu uogólnia projektowane funkcje jako tereny zabudowy usługowej;
- wprowadzenie terenów usług publicznych w miejsce terenów usług podstawowych oświaty oraz terenu posterunku policji;
- wprowadzenie zabudowy mieszkaniowej jednorodzinnej lub usług na dotychczasowych terenach rolniczej przestrzeni produkcyjnej, które w obszarze opracowania stanowiły niewielką powierzchnię w południowej części analizowanego terenu;
- wprowadzenie terenów zieleni urządzonej na dotychczasowych terenach dróg, jak również wyznaczenie terenu placu na tych samych terenach;
- wyodrębnienie niewielkiego obszaru terenu drogi publicznej klasy głównej ruchu przyspieszonego w dotychczasowych terenach dróg;
- częściowa zmiana nazewnictwa oraz kategorii dróg w obrębie terenu opracowania;
- zmiana parametrów i wskaźników kształtowania zabudowy.

Wziąwszy pod uwagę obowiązujący stan planistyczny, w prognozie należy przedstawić skutki związane przede wszystkim ze wzrostem terenów zabudowy mieszkaniowo-usługowej, które to stanowią główne elementy planowania przestrzennego na obszarze opracowania. Pozostałe tereny wprowadzone zostały głównie jako odwzorowanie przeznaczenia w obowiązującym planie. Wprowadzenie terenu zieleni urządzonej wpłynie korzystnie na walory środowiskowe i krajobrazowe tego obszaru.

Projekt planu ustala granice inwestycji celu publicznego o znaczeniu lokalnym tj. UP, ZP, KPP, KDL, KDD. Ustala również inwestycje celu publicznego o znaczeniu ponadlokalnym tj. KDZ. Są to inwestycje, gdzie możliwe korzyści powstania i funkcjonowania są znacznie wyższe niż potencjalne oddziaływania na środowisko.

Wszelkie oddziaływania związane z realizacją wymienionych dróg (poza wyasfaltowaniem) wynikały będą z funkcjonowania istniejących i projektowanych terenów natomiast ich istnienie same w sobie nie stanowi zagrożenia dla środowiska i ludzi.

Uwzględniając zainwestowanie terenów sąsiadujących (droga krajowa nr 50, zabudowa mieszkaniowa jednorodzinna i wielorodzinna, usługowa) oraz kierunki zagospodarowania przedstawione w obowiązującym studium (tożsame tereny), nie przewiduje się znaczących oddziaływań w związku z realizacją ustaleń projektu planu.

Opisane poniżej oddziaływania wynikają przede wszystkim z analizy prawidłowości rozwiązań planistycznych czy zgodności z przepisami prawa.

10.1. Oddziaływanie na ludzi

W rozumieniu przepisów ustawy Prawo ochrony środowiska znaczące oddziaływanie na środowisko oznacza również znaczące oddziaływanie na zdrowie ludzi. O znaczącym oddziaływaniu na środowisko (zdrowie ludzi) można mówić w sytuacji, gdy przekraczane są standardy emisyjne oraz dopuszczalne normy hałasu (dopuszczalne normy zanieczyszczeń) określone w przepisach o ochronie środowiska.

Hałas

Dopuszczalne poziomy hałasu są określone w ustalonym rozporządzeniu Ministra Środowiska z dnia 14 czerwca 2007 r. w sprawie dopuszczalnych poziomów hałasu w środowisku.

Realizacja zabudowy mieszkaniowej jednorodzinnej, wielorodzinnej oraz szeroko pojętej zabudowy usługowej przyczyni się do zmiany klimatu akustycznego okolicy, nie będą to jednak zmiany powodujące znaczne uciążliwości dla przyszłych mieszkańców i otoczenia. W projekcie planu nie przewidziano funkcji o znaczącej uciążliwości ani innych niż te obecnie występujące w terenie opracowania oraz najbliższym sąsiedztwie (analizowany teren nawiązuje do terenów położonych w bezpośrednim sąsiedztwie).

Bezpośredni, ale krótkotrwały charakter może mieć uciążliwość akustyczna związana z fazą realizacji obiektów budowlanych w granicach terenów przeznaczonych w planie, będzie ona ograniczona do okresu prac budowlanych.

Ponadto projekt planu wprowadza obowiązek zachowania dopuszczalnego poziomu hałasu zgodnie z przepisami odrębnymi dla terenów chronionych akustycznie, oznaczonych na rysunku planu symbolami:

- MNU, MWU – jak dla terenów zabudowy mieszkaniowo-usługowej,
- 2UP, 3UP – jak dla terenów zabudowy związanej ze stałym lub czasowym pobytem dzieci i młodzieży;

Zapisy wprowadzone w projekcie miejscowego planu zagospodarowania przestrzennego nie przyczynią się do pogorszenia warunków akustycznych.

Oddziaływanie na powietrze

System ciepłowniczy oparty jest na indywidualnych systemach zasilania. Stosowane są własne kotłownie na paliwa stałe lub gazowe. Do ogrzewania wykorzystywana jest bardzo dobrze rozwinięta sieć gazowa. Wiąże się to z obecnością gazociągów wysokiego ciśnienia i stacji redukcyjnych.

W wyniku ustaleń planu nastąpi realizacja nowej zabudowy oraz wzmożenie ruch samochodowego do i z nowopowstałych obiektów, co może wiązać się z emisjami do powietrza. Trudno jednak przewidzieć dokładnie, jakiego rodzaju działalność będzie prowadzona.

Należy zwrócić uwagę, iż planowane tereny wyznaczone zostały na terenie już zainwestowanym w znacznym stopniu oraz zlokalizowane będą w sąsiedztwie intensywnie użytkowanej sieci drogowej – droga krajowa nr 50 oraz w niedalekiej odległości od istniejącej zabudowy o analogicznym przeznaczeniu. Zarówno zabudowa istniejąca w obszarze opracowania, sąsiadująca zabudowa, jak również ruch komunikacyjny realizowany na wymienionym szlaku komunikacyjnym generują zanieczyszczenia i pyły do powietrza. Projektowane tereny zabudowy prowadzić będą do powstawania emisji na porównywalnym poziomie.

W projekcie planu w zakresie zaopatrzenia w ciepło wskazano ogrzewanie budynków z indywidualnych źródeł ciepła, co może przyczynić się do zwiększenia niskiej emisji, należy jednak podkreślić, że nowe budynki są zwykle wyposażone w nowoczesne, niskoemisyjne rozwiązania grzewcze. Ponadto obszar opracowania posiada możliwość podłączenia do sieci gazowej.

Ponadto projekt planu dopuszcza lokalizację urządzeń wytwarzających ciepło z odnawialnych źródeł energii o mocy zgodnej z przepisami odrębnymi, takich jak ogniwa fotowoltaiczne, pompy ciepła (zakaz lokalizacji wolno stojących turbin wiatrowych o poziomej osi obrotu i biogazowni).

Wzrost zabudowy spowoduje również zwiększenie zapotrzebowania na energię elektryczną. Projekt planu dopuszcza stosowanie indywidualnych systemów pozyskiwania energii, w tym lokalizacji urządzeń

wytwarzających energię z odnawialnych źródeł energii o mocy zgodnej z przepisami odrębnymi, takich jak ogniwa fotowoltaiczne (zakaz lokalizacji wolno stojących turbin wiatrowych o poziomej osi obrotu i biogazowni).

Stosowanie urządzeń wytwarzających energię i ciepło z OZE będzie skutkowało zmniejszeniem zużycia energii ze źródeł konwencjonalnych, przyczyniających się do zanieczyszczenia powietrza.

Nie przewiduje się znaczących emisji zanieczyszczeń do powietrza wskutek realizacji projektu planu.

Pola elektromagnetyczne

Pole elektromagnetyczne jest to pole elektryczne, magnetyczne lub elektromagnetyczne o częstotliwości od 0 Hz do 300 GHz. Głównymi źródłami promieniowania niejonizującego w środowisku są: stacje radiowe i telewizyjne, elektroenergetyczne linie wysokiego napięcia, stacje transformatorowe, stacje przekaźnikowe telefonii komórkowej, urządzenia radiolokacyjne oraz radionawigacyjne. Dopuszczalny poziom pola elektrycznego w zależności od funkcji obszaru określa szczegółowo Rozporządzenie Ministra Zdrowia z dnia 17 grudnia 2019 r. w sprawie dopuszczalnych poziomów pól elektromagnetycznych w środowisku (Dz. U. z 2019 r. poz. 2448).

Plan nie wprowadza nowych funkcji skutkujących wytworzeniem pól elektromagnetycznych ani narażeniem ludzi na pole elektromagnetyczne.

10.2. Oddziaływanie na wodę

Tereny zurbanizowane mogą oddziaływać na wody podziemne i powierzchniowe poprzez zwiększoną produkcję ścieków, które w terenach nieobjętych kanalizacją sanitarną łatwo przedostają się do wód podziemnych i powierzchniowych oraz poprzez zaburzenie naturalnego krążenia wód, kiedy wody opadowe i roztopowe, zamiast wnikać w grunt, są zbierane z powierzchni nieprzepuszczalnych (dachów, placów, ulic) i odprowadzane bezpośrednio do wód powierzchniowych lub oczyszczalni. Z kolei nieoczyszczone wody z dróg i placów bezpośrednio odprowadzone do gruntu mogą również stanowić zagrożenie zanieczyszczeniem.

W wyniku realizacji ustaleń projektu planu powstanie nowa zabudowa wytwarzająca ścieki sanitarne. Przy zachowaniu zgodności z zapisami planu oraz przepisami prawa nie przewiduje się negatywnych oddziaływań na środowisko wodne. Docelowo plan zakłada odprowadzanie ścieków bytowych do sieci kanalizacyjnej.

W odniesieniu do wód opadowych i roztopowych projekt planu ustala odprowadzanie ich z terenów zabudowy i ulic do istniejącej i projektowanej sieci kanalizacji deszczowej, poprzez spływ powierzchniowy i urządzenia infiltracyjne, w tym: rowy infiltracyjne, studnie chłonne, po uprzednim oczyszczeniu, zgodnie z przepisami odrębnymi w zakresie prawa wodnego oraz dopuszcza ich odprowadzanie bezpośrednio do ziemi na danej działce budowlanej, co jest rozwiązaniem korzystnym, ograniczającym zaburzenia naturalnego cyklu, o ile zachowuje się zgodność z przepisami prawa.

Ponadto plan wprowadza zakaz realizacji przedsięwzięć mogących znacząco oddziaływać na środowisko z wyjątkiem obiektów infrastruktury technicznej i komunikacyjnej oraz zakaz lokalizacji zakładów stwarzających zagrożenie dla życia lub zdrowia ludzi, tym samym ograniczając możliwość wystąpienia negatywnych oddziaływań na środowisko wodne.

Przy zachowaniu zgodności z zapisami projektu planu oraz przepisami prawa nie przewiduje się negatywnych oddziaływań na środowisko wodne.

10.3. Oddziaływanie na powierzchnię ziemi

W wyniku realizacji ustaleń projektu planu tereny obecnie niezainwestowane zostaną zabudowane. Przekształcenia powierzchniowej warstwy ziemi opisywanego obszaru związane będą m.in. z wykopami pod fundamenty nowych budynków, z budową dróg i podjazdów, co spowoduje zmianę naturalnego ukształtowania powierzchni ziemi na terenach zainwestowania. Wystąpią zatem oddziaływania bezpośrednie, długoterminowe i stałe na skutek zajmowania gruntów pod budynki, budowę nawierzchni oraz budowę infrastruktury drogowej.

Wystąpią również krótkoterminowe i chwilowe oddziaływania, związane z etapem prowadzenia prac budowlanych (czasowe deformacje terenu, wykopy, nasypy itp.). Na tym etapie może również dojść do zanieczyszczenia ziemi w wyniku niewłaściwego składowania surowców i odpadów budowlanych. Niemniej przeznaczenie terenów pod funkcje mieszkaniowe lub usługowe nie wiąże się z zanieczyszczeniem gleby lub ziemi pod warunkiem prawidłowej gospodarki odpadami i ściekami.

10.4. Oddziaływanie na zasoby naturalne

W granicach projektu planu nie występują złoża, nie przewiduje się więc oddziaływania na zasoby geologiczne.

Obszar planu położony jest w zasięgu dwóch Głównych Zbiorników Wód Podziemnych, jednak projektowane zagospodarowanie nie będzie miało wpływu na ich zasoby.

10.5. Oddziaływanie na krajobraz

W wyniku realizacji ustaleń projektu planu powstaną nowe tereny mieszkaniowa, usługowe mieszkaniowo-usługowe. Spowoduje to lokalne przekształcenie krajobrazu. Należy podkreślić jednak, iż obszar opracowania zlokalizowany jest w terenie o znacznych przekształceniach antropogenicznych – stanowi teren zabudowy mieszkaniowej jednorodzinnej, wielorodzinnej oraz usługowej. Graniczy również z terenami w znacznej mierze przekształconymi (droga krajowa nr 50, zabudowa mieszkaniowa jednorodzinna i wielorodzinna, usługowa). Biorąc pod uwagę niskie wartości przyrodnicze i krajobrazowe analizowanego terenu, nie przewiduje się istotnych zmian w krajobrazie lokalnym.

Korzystnym rozwiązaniem jest skoncentrowanie zabudowy, co przy dostosowaniu się do ogólnych warunków określonych dla zachowania ładu przestrzennego pozwoli na wykształcenie zwartej jednostki osadniczej.

Najcenniejsze walory krajobrazowe zostały zachowane poprzez wprowadzenie strefy ścisłej ochrony konserwatorskiej „A” i „B”.

Ponadto celu kształtowania przestrzeni publicznych projekt planu ustala przestrzeń publiczną, gdzie ustala się nakaz kształtowania uporządkowanej kompozycji w zakresie układu zieleni, nawierzchni, posadzki, małej architektury, placów oraz zachowanie osi widokowej, na zasadach określonych w niniejszym planie.

Nie przewiduje się negatywnych oddziaływań na krajobraz wynikających ze realizacji ustaleń projektu planu.

10.6. Wpływ na ekosystemy i różnorodność biologiczną

Różnorodność biologiczną można rozumieć jako stopień zachowania naturalnie występujących gatunków oraz zbiorowisk, a także ras zwierząt i form roślin. Różnorodność biologiczna występuje zatem na trzech poziomach organizacji przyrody: ekosystemowym, gatunkowym, genetycznym.

Obszar objęty opracowaniem nie pełni istotnych walorów przyrodniczych – szata roślinna nie przedstawia wysokiej wartości przyrodniczej – stanowi teren zabudowy mieszkaniowej jednorodzinnej, wielorodzinnej oraz usługowej. Tereny wolne od zabudowy stanowią tereny zielone – trawniki, drobne zadrzewienia, roślinność urządzona. Ponadto ze względu na położenie w sąsiedztwie terenów zantropogenizowanych, charakteryzujących się znacznymi przekształceniami (droga krajowa nr 50, tereny mieszkaniowo-usługowe), nie stanowi on też ważnego siedliska fauny. Fauna występująca na terenie opracowania to głównie pospolite gatunki synantropijne ptaków i drobnych ssaków, spotykane w otoczeniu siedzib ludzkich.

Realizacja ustaleń planu będzie skutkowałą zajęciem terenu pod zabudowę. Zajęcie terenów rolnych oraz wolnych od zabudowy będzie skutkowało zniszczeniem roślinności i zmniejszeniem powierzchni biologicznie czynnej. Biorąc jednak pod uwagę fakt, iż obszar nie charakteryzuje się dużą bioróżnorodnością, nie

wpływie to istotnie na pogorszenie lub zmniejszenie lokalnych zasobów przyrodniczych.

Biorąc pod uwagę zainwestowanie terenów sąsiednich, przeznaczenie terenu pod zabudowę mieszkaniowo-usługową jest rozwiązaniem korzystnym.

Nie przewiduje się istotnych negatywnych oddziaływań na ekosystemy i różnorodność biologiczną wynikających z projektu planu.

10.7. Oddziaływanie na klimat i adaptacja do zmian klimatu

Zgodnie z ratyfikowaną przez Polskę Ramową Konwencją Narodów Zjednoczonych w sprawie zmian klimatu należy dążyć do wprowadzania działań prowadzących do zapobiegania niebezpiecznej antropogenicznej ingerencji w system klimatyczny. Problematyka zmian klimatu została omówiona z uwzględnieniem *Poradnika przygotowania inwestycji z uwzględnieniem zmian klimatu, ich łagodzenia i przystosowania do tych zmian oraz odporności na klęski żywiołowe*.

Należy podkreślić na wstępie, że projekt planu dotyczy niewielkiego obszaru. Nie występują tu obiekty i funkcje strategiczne w aspekcie oddziaływania na klimat, również plan sam w sobie nie stanowi istotnych wytycznych dot. zmian klimatu.

W zakresie łagodzenia zmian klimatu, w skali planu istotne jest zapewnienie możliwości wykorzystania energii ze źródeł odnawialnych. W projekcie planu dopuszcza się wykorzystanie mikroinstalacji w zakresie ogniw fotowoltaicznych oraz pompy ciepła. Pozostałe instalacje, jak turbiny wiatrowe i biogazownie, są zabronione, z uwagi na charakter zagospodarowania tego obszaru.

Należy podkreślić, że wprowadzona projektem planu zmiana nie ma istotnego wpływu na zmiany klimatyczne.

10.8. Oddziaływanie na zabytki i dobra materialne

Najcenniejsze pod względem dóbr materialnych oraz zabytków obszary na analizowanym terenie zostały zachowane w postaci obiektów i obszarów wpisanych do gminnej ewidencji zabytków. Wyznaczone zostały również strefy ścisłej ochrony konserwatorskiej „A” i „B” oraz strefa ochrony konserwatorskiej - archeologicznej.

Projekt planu utrzymuje ww. obiekty, obszary i strefy. Ustala dla nich zapisy, które przyczynią się do prawidłowej ochrony walorów zabytkowych i krajobrazowych. Ponadto w zakresie wymagań wynikających z potrzeb kształtowania przestrzeni publicznych ustala przestrzeń publiczną, gdzie ustala się nakaz kształtowania uporządkowanej kompozycji w zakresie układu zieleni, nawierzchni, posadzki, małej architektury, placów oraz zachowanie osi widokowej, na zasadach określonych w niniejszym planie.

Nie przewiduje się negatywnego oddziaływania realizacji ustaleń projektu planu na zabytki, dziedzictwo kulturowe oraz dobra kultury współczesnej.

10.9. Oddziaływanie na obszary Natura 2000 i inne obszary chronione na mocy ustawy o ochronie przyrody

Na terenie objętym opracowaniem nie występują obszary Natura 2000.

Obszar opracowania położony jest w zasięgu występowania Nadwiślańskiego Obszaru Chronionego Krajobrazu. W niewielkiej odległości na zachód od przedmiotowego obszaru zlokalizowany jest również obszar siedliskowy Natura 2000 Dolina Środkowego Świdra oraz rezerwat Świder.

Projekt planu wskazuje konieczność uwzględnienia uwarunkowań wynikających z położenia obszaru objętego planem w granicach Nadwiślańskiego Obszaru Chronionego Krajobrazu, zgodnie z ustaleniami planu oraz przepisami odrębnymi w zakresie ochrony przyrody.

Plan zakazuje lokalizacji przedsięwzięć mogących znacząco oddziaływać na środowisko, z wyjątkiem

obiektów infrastruktury technicznej i komunikacyjnej.

Projektowane przeznaczenie terenu w znacznym stopniu powiela ustalenia obowiązującego planu. Projektowane tereny zabudowy wprowadzane będą w terenie już zainwestowanym, również w najbliższym sąsiedztwie występują tereny silnie zantropogenizowane.

W związku z powyższym, nie przewiduje się istotnych negatywnych oddziaływań na obszary chronione.

10.10. Ryzyko wystąpienia poważnych awarii

Zgodnie z ustawą Prawo ochrony środowiska przez poważną awarię rozumie się „zdarzenie, w szczególności emisję, pożar lub eksplozję, powstałe w trakcie procesu przemysłowego, magazynowania lub transportu, w których występuje jedna lub więcej niebezpiecznych substancji, prowadzące do natychmiastowego powstania zagrożenia życia lub zdrowia ludzi lub środowiska lub powstania takiego zagrożenia z opóźnieniem”. O zaliczeniu zakładu do kategorii o zwiększonym ryzyku lub o dużym ryzyku wystąpienia poważnych awarii decyduje Minister Rozwoju (Dz. U. z 2016 r., poz. 138).

Na terenie objętym opracowaniem obecnie nie ma zakładów o zwiększonym lub dużym ryzyku wystąpienia poważnych awarii. Projekt planu nie stwarza możliwości lokalizacji tego typu przedsięwzięć, ponadto w ustaleniach projektu planu bezpośrednio zakazano lokalizacji przedsięwzięć mogących znacząco oddziaływać na środowisko, z wyjątkiem obiektów infrastruktury technicznej i komunikacyjnej, oraz lokalizacji zakładów stwarzających zagrożenie dla życia lub zdrowia ludzi, a w szczególności zakładów stwarzających zagrożenie wystąpienia poważnej awarii przemysłowej.

8 Rozwiązania mające na celu zapobieganie, ograniczanie lub kompensację przyrodniczą negatywnych oddziaływań na środowisko mogących być rezultatem realizacji projektowanego dokumentu

Rozwiązania mające na celu zapobieganie, ograniczenie lub kompensację przyrodniczą negatywnych oddziaływań na środowisko mogących być rezultatem projektowanego dokumentu:

- zakaz lokalizacji przedsięwzięć mogących znacząco oddziaływać na środowisko, z wyjątkiem obiektów infrastruktury technicznej i komunikacyjnej;
- zakaz lokalizacji zakładów stwarzających zagrożenie dla życia lub zdrowia ludzi, a w szczególności zakładów stwarzających zagrożenie wystąpienia poważnej awarii przemysłowej;
- uwzględnienie uwarunkowań wynikających z położenia obszaru objętego planem w zasięgu Głównych Zbiorników Wód Podziemnych nr 215 Subniecka warszawska oraz 2151 Subniecka warszawska (część centralna), zgodnie z ustaleniami niniejszej uchwały;
- uwzględnienie uwarunkowań wynikających z położenia obszaru objętego planem w granicach Nadwiślańskiego Obszaru Chronionego Krajobrazu, zgodnie z ustaleniami planu oraz przepisami odrębnymi w zakresie ochrony przyrody.

Rozwiązania mające na celu zapobieganie, ograniczanie lub kompensację przyrodniczą negatywnych oddziaływań na cele i przedmiot ochrony obszaru Natura 2000 oraz integralność tego obszaru

Realizacja ustaleń projektu planu nie będzie oddziaływała na obszary Natura 2000, które nie znajdują się w granicach opracowania ani w bliskim sąsiedztwie.

9 Rozwiązania alternatywne do rozwiązań zawartych w projektowanym dokumencie wraz z uzasadnieniem ich wyboru

Realizacja ustaleń projektu planu nie będzie w istotny sposób oddziaływała na środowisko, nie wskazuje się działań alternatywnych.

10 Propozycje dotyczące przewidywanych metod analizy skutków realizacji postanowień projektowanego dokumentu oraz częstotliwość jej przeprowadzania

Monitoring skutków wdrażania i funkcjonowania ustaleń planu prowadzić będzie Rada Gminy Kołbiel. Wskazane jest dokonywanie oceny stanu realizacji ustaleń i wpływu na środowisko w cyklach corocznych.

Urząd powinien również zapoznawać się z raportami o stanie i jakości poszczególnych elementów środowiska i monitorowanych parametrów, przygotowywanymi przez jednostki i instytucje związane z gospodarką wodną, zarządy dróg, starostwa powiatowe, urząd wojewódzki, a w zakresie ochrony przyrody Regionalną Dyрекcyję Ochrony Środowiska, Wojewódzki Inspektorat Ochrony Środowiska oraz jednostki wspomagające, zatrudniające ekspertów w dziedzinie ochrony środowiska, np. IMGW, RZGW i inne.

11 Transgraniczne oddziaływanie na środowisko

Realizacja ustaleń planu nie spowoduje transgranicznego oddziaływania na środowisko ze względu na znaczne oddalenie obszaru gminy od granic państwa oraz na znikome oddziaływanie planowanej inwestycji.

12 Streszczenie w języku niespecjalistycznym

Przedmiotem opracowania jest *Prognoza oddziaływania na środowisko do miejscowego planu zagospodarowania przestrzennego części wsi Kołbiel w rejonie ulic Rynek, Spacerowej, Kościuszki, Traugutta, Piaskowej, Strażackiej, Akacyjowej, Szkolnej i Nauczycielskiej*, sporządzonego zgodnie z uchwałą Nr XXIX/196/2021 Rady Gminy Kołbiel z dnia 25 października 2021 r. w sprawie przystąpienia do sporządzenia miejscowego planu zagospodarowania przestrzennego części wsi Kołbiel w rejonie ulic Rynek, Spacerowej, Kościuszki, Traugutta, Piaskowej, Strażackiej, Akacyjowej, Szkolnej i Nauczycielskiej.

Do sporządzania nowego planu miejscowego przystąpiono w związku z potrzebą uporządkowania zasad zagospodarowania przestrzennego w centrum miejscowości, celem ustalenia warunków kształtowania zabudowy i zagospodarowania terenu, uwzględnienia stanu istniejącego i zapisów aktualnego studium oraz ułatwienia procesu inwestycyjnego w obszarze opracowania, zgodnie z potrzebami społecznymi oraz przepisami prawa, co przyczyni się do uporządkowania i polepszenia warunków gospodarowania w tym terenie.

W związku z powyższym w projekcie planu nastąpi wyznaczenie terenów:

- MNU - tereny zabudowy mieszkaniowej jednorodzinnej lub usług,
- MWU - teren zabudowy mieszkaniowej wielorodzinnej lub usług,
- U - tereny usług,
- UP - tereny usług publicznych,
- ZP – tereny zieleni urządzonej,
- KPP - teren placu,
- KDZ - tereny dróg publicznych klasy zbiorczej,
- KDL - teren drogi publicznej klasy lokalnej,
- KDD - tereny dróg publicznych klasy dojazdowej.

Obszar objęty planem położony jest w centralnej części gminy, w miejscowości Kołbiel, w rejonie ulic: Rynek, Spacerowej, Kościuszki, Traugutta, Piaskowej, Strażackiej, Akacyjowej, Szkolnej i Nauczycielskiej. Powierzchnia obszaru wynosi ok. 13,71 ha. Jest to obszar w znacznej mierze zainwestowany – stanowi teren zabudowy mieszkaniowej jednorodzinnej, wielorodzinnej oraz usługowej. Tereny wolne od zabudowy stanowią tereny zielone – trawniki, drobne zadrzewienia, roślinność urządzonej.

Projekt planu w znacznym stopniu powiela ustalenia obowiązującego planu miejscowego. Podobnie jak ww. dokument planistyczny wprowadza tereny zabudowy mieszkaniowej jednorodzinnej, wielorodzinnej oraz

terenu ogólnie pojętych usług na tych samych obszarach. Analogicznie wyznacza sieć drogową.

Główne zmiany wprowadzone w projekcie planu to:

- wprowadzenie terenów usług jako uogólnienie występujących dotychczas terenów usługowych z wyróżnieniem konkretnej zabudowy. Dotychczas wyznaczano tereny rozlewni wód gazowanych, tereny straży pożarnej z biblioteką i salą konferencyjną, tereny usług handlu i usług łączności (poczta), parkingu samochodowego. Projekt planu uogólnia projektowane funkcje jako tereny zabudowy usługowej;
- wprowadzenie terenów usług publicznych w miejsce terenów usług podstawowych oświaty oraz terenu posterunku policji;
- wprowadzenie zabudowy mieszkaniowej jednorodzinnej lub usług na dotychczasowych terenach rolniczej przestrzeni produkcyjnej, które w obszarze opracowania stanowiły niewielką powierzchnię w południowej części analizowanego terenu;
- wprowadzenie terenów zieleni urządzonej na dotychczasowych terenach dróg, jak również wyznaczenie terenu placu na tych samych terenach;
- wyodrębnienie niewielkiego obszaru terenu drogi publicznej klasy głównej ruchu przyspieszonego w dotychczasowych terenach dróg;
- częściowa zmiana nazewnictwa oraz kategorii dróg w obrębie terenu opracowania;
- zmiana parametrów i wskaźników kształtowania zabudowy.

Wziąwszy pod uwagę obowiązujący stan planistyczny, w prognozie przedstawiono skutki związane przede wszystkim ze wzrostem terenów zabudowy mieszkaniowo-usługowej, które to stanowią główne elementy planowania przestrzennego na obszarze opracowania. Pozostałe tereny wprowadzone zostały głównie jako odwzorowanie przeznaczenia w obowiązującym planie. Wprowadzenie terenu zieleni urządzonej wpłynie korzystnie na walory środowiskowe i krajobrazowe tego obszaru.

Projekt planu ustala granice inwestycji celu publicznego o znaczeniu lokalnym tj. UP, ZP, KPP, KDL, KDD. Ustala również inwestycje celu publicznego o znaczeniu ponadlokalnym tj. KDZ. Są to inwestycje, gdzie możliwe korzyści powstania i funkcjonowania są znacznie wyższe niż potencjalne oddziaływania na środowisko.

Wszelkie oddziaływania związane z realizacją wymienionych dróg (poza wyasfaltowaniem) wynikały będą z funkcjonowania istniejących i projektowanych terenów natomiast ich istnienie same w sobie nie stanowi zagrożenia dla środowiska i ludzi.

Uwzględniając zainwestowanie terenów sąsiadujących (droga krajowa nr 50, zabudowa mieszkaniowa jednorodzinna i wielorodzinna, usługowa) oraz kierunki zagospodarowania przedstawione w obowiązującym studium (tożsame tereny), nie przewiduje się znaczących oddziaływań w związku z realizacją ustaleń projektu planu.

Opisane w prognozie oddziaływania wynikają przede wszystkim z analizy prawidłowości rozwiązań planistycznych czy zgodności z przepisami prawa.

Realizacja ustaleń projektu planu nie spowoduje istotnych negatywnych oddziaływań na środowisko.

Ponadto analizy dokonane w prognozie wykazały:

- Monitoring skutków wdrażania i funkcjonowania ustaleń planu prowadzić będzie Rada Gminy Koźbiel. Wskazane jest dokonywanie oceny stanu realizacji ustaleń i wpływu na środowisko w cyklach corocznych. Stan środowiska będzie również monitorowany w ramach Państwowego Monitoringu Środowiska.
- Realizacja ustaleń planu nie spowoduje transgranicznego oddziaływania na środowisko.
- Realizacja ustaleń planu nie będzie oddziaływała na obszary Natura 2000, które nie znajdują się w granicach opracowania ani w bliskim sąsiedztwie, w związku z czym nie przewiduje się rozwiązań mających na celu zapobieganie, ograniczanie lub kompensację przyrodniczą negatywnych oddziaływań na środowisko mogących być rezultatem realizacji projektowanego

dokumentu.

- Realizacja ustaleń planu nie będzie w istotny sposób oddziaływała na środowisko, nie wskazuje się działań alternatywnych.

13 Akty prawne uwzględnione w opracowaniu

- Ustawa z dnia 3 października 2008 r. o udostępnianiu informacji o środowisku i jego ochronie, udziale społeczeństwa w ochronie środowiska oraz o ocenach oddziaływania na środowisko (tekst jedn.: Dz. U. z 2022 r., poz. 1029);
- Ustawa z dnia 27 kwietnia 2001 r. Prawo ochrony środowiska (tekst jedn.: Dz. U. z 2021 r., poz. 1973);
- Ustawa z dnia 16 kwietnia 2004 r. o ochronie przyrody (tekst jedn.: Dz. U. z 2022 r., poz. 916);
- Ustawa z dnia 27 marca 2003 r. o planowaniu i zagospodarowaniu przestrzennym (tekst jedn.: Dz. U. z 2022 r., poz. 503);
- Ustawa z dnia 9 czerwca 2011 r. Prawo geologiczne i górnicze (tekst jedn.: Dz. U. z 2022 r., poz. 1072);
- Ustawa z dnia 20 lipca 2017 r. Prawo wodne (tekst jedn.: Dz. U. z 2021 r., poz. 2233);
- Ustawa z dnia 28 września 1991 r. o lasach (tekst jedn.: Dz. U. z 2022 r., poz. 672);
- Ustawa z dnia 14 grudnia 2012 r. o odpadach (tekst jedn.: Dz. U. z 2022 r., poz. 699);
- Ustawa z dnia 3 lutego 1995 r. o ochronie gruntów rolnych i leśnych (tekst jedn.: Dz. U. z 2021 r., poz. 1326);
- Ustawa z dnia 7 czerwca 2001 r. o zbiorowym zaopatrzeniu w wodę i zbiorowym odprowadzaniu ścieków (tekst jedn.: Dz. U. z 2020 r., poz. 2028);
- Ustawa z dnia 13 września 1996 r. o utrzymaniu czystości i porządku w gminach (tekst jedn.: Dz. U. z 2021 r., poz. 888);
- Ustawa z dnia 10 lipca 2007 r. o nawozach i nawożeniu (tekst jedn.: Dz. U. z 2021 r., poz. 76);
- Rozporządzenie Ministra Środowiska z dnia 9 września 2002 r. w sprawie opracowań ekofizjograficznych (Dz.U. z 2002 r. Nr 155, poz. 1298);
- Rozporządzenie Ministra Środowiska z dnia 1 września 2016 r. w sprawie sposobu prowadzenia oceny zanieczyszczenia powierzchni ziemi (Dz. U. z 2016 r., poz. 1395);
- Rozporządzenie Ministra Środowiska z dnia 24 sierpnia 2012 r. w sprawie poziomów niektórych substancji w powietrzu (Dz. U. z 2012 r., poz. 1031 ze zm.);
- Rozporządzenie Ministra Środowiska z dnia 30 grudnia 2002 r. w sprawie poważnych awarii objętych obowiązkiem zgłoszenia do Głównego Inspektora Ochrony Środowiska (Dz. U. z 2003 r. Nr 5, poz. 58 ze zm.);
- Dyrektywa 2009/147/WE Parlamentu Europejskiego i Rady z 30 listopada 2009 r. w sprawie ochrony dzikiego ptactwa;
- Dyrektywa Rady 92/43/EWG z 21 maja 1992 r. w sprawie ochrony siedlisk przyrodniczych oraz dzikiej fauny i flory.

14 Materiały źródłowe

1. Ekofizjografia podstawowa gminy Kołbiel, Pracownia Zagospodarowania Przestrzennego Jolanta Branowska 2011;
2. Plan Rozwoju Lokalnego Gminy Kołbiel na lata 2015-2020 (Załącznik do uchwały Nr XII/86/2015 Rady Gminy Kołbiel z dnia 29 grudnia 2015 roku);

3. Program Ochrony Środowiska dla Gminy Kołbiel na lata 2017-2020 z perspektywą do 2022, Ekolog 2017;
4. Plan Gospodarki Niskoemisyjnej dla Gminy Kołbiel na lata 2015-2020, Cost Cutters 2015;
5. Plan gospodarowania wodami na obszarze dorzecza Wisły, 2016;
6. Monitoring środowiska Wojewódzkiego Inspektorat Ochrony Środowiska w Warszawie:
 - Roczna Ocena Jakości Powietrza w województwie mazowieckim. Raport za rok 2019,
 - Stan środowiska w województwie mazowieckim w 2017 r.

Materiały kartograficzne oraz warstwy tematyczne GIS (shp):

1. Szczegółowa Mapa Geologiczna Polski. Mapa Hydrogeologiczna Polski. Mapa Geośrodowiskowa Polski (II). Skala 1: 50 000. Państwowy Instytut Geologiczny, arkusz 561 – Otwock;
2. Mapy osuwisk i terenów zagrożonych (MOTZ) w skali 1:10 000 opracowane przez Państwowy Instytut Geologiczny w ramach projektu SOPO – System Osłony Przeciwosuwiskowej;
3. Warstwy tematyczne GDOŚ – formy ochrony przyrody;
4. Warstwy tematyczne IBS PAN w Białowieży – sieć korytarzy ekologicznych łączących obszary Natura 2000 wg koncepcji Jędrzejewskiego;
5. Warstwy tematyczne CBDG:
 - Hydrogeologia – Główne Zbiorniki Wód Podziemnych,
 - Hydrogeologia – Jednolite Części Wód Podziemnych,
 - Hydrogeologia – Jednolite Części Wód Powierzchniowych,
 - MIDAS – obszary górnicze,
 - MIDAS – tereny górnicze,
 - MIDAS – złoża kopalin,
 - Środowisko – regiony fizyczno-geograficzne Polski (J. Kondracki 2002).

Witryny internetowe i geoportale:

1. <http://kolbiel.e-mapa.net/>
2. <https://msip.wrotamazowska.pl/>
3. <http://geolog.pgi.gov.pl/>
4. <http://geoserwis.gdos.gov.pl/mapy/>
5. <http://geoportal.gov.pl/>

15 Oświadczenie autora prognozy

Warszawa, dnia 22 listopada 2022 r.

O Ś W I A D C Z E N I E A U T O R A P R O G N O Z Y

Zgodnie z art. 74a ust. 1 ustawy z dnia 3 października 2008 r. o udostępnianiu informacji o środowisku i jego ochronie, udziale społeczeństwa w ochronie środowiska oraz o ocenach oddziaływania na środowisko (t.j. Dz. U. z 2022 r., poz. 1029)

o ś w i a d c z a m

że jako kierownik zespołu autorów *Prognozy oddziaływania na środowisko do miejscowego planu zagospodarowania przestrzennego części wsi Koźbiel w rejonie ulic Rynek, Spacerowej, Kościuszki, Traugutta, Piaskowej, Strażackiej, Akacyjowej, Szkolnej i Nauczycielskiej* spełniam warunki określone przez wyżej przywołany artykuł, tj.: ukończyłam, w rozumieniu przepisów o szkolnictwie wyższym, co najmniej studia pierwszego stopnia lub studia drugiego stopnia, lub jednolite studia magisterskie na kierunkach związanych z kształceniem w obszarze nauk przyrodniczych z dziedzin nauk biologicznych oraz nauk o Ziemi.

Jestem świadoma odpowiedzialności karnej za złożenie fałszywego oświadczenia.

Aleksandra Radomec