

UCHWAŁA NR

RADY GMINY KOŁBIEL

z dnia

**w sprawie wystąpienia z wnioskiem o nadanie statusu miasta miejscowości
Kołbiel**

Na podstawie art. 4 ust. 2 oraz art. 4b ust. 1-3 ustawy z dnia 8 marca 1990 r. o samorządzie gminnym (Dz. U. z 2023 r. poz. 40) oraz § 1 ust. 1 rozporządzenia Rady Ministrów z dnia 9 sierpnia 2001 r. w sprawie trybu postępowania przy składaniu wniosków dotyczących tworzenia, łączenia, dzielenia, znoszenia i ustalania granic gmin, nadawania gminie lub miejscowości statusu miasta, ustalania i zmiany nazw gmin i siedzib ich władz oraz dokumentów wymaganych w tych sprawach (Dz. U. z 2014 r. poz. 310), po przeprowadzeniu konsultacji społecznych uchwala się, co następuje:

§ 1. Pozytywnie opiniuje się starania w sprawie nadania statusu miasta miejscowości Kołbiel, obręb geodezyjny Kołbiel.

§ 2. 1. Postanawia się wystąpić do Ministra Spraw Wewnętrznych i Administracji, za pośrednictwem Wojewody Mazowieckiego z wnioskiem o nadanie statusu miasta miejscowości Kołbiel.

2. Treść wniosku, wraz z uzasadnieniem i załącznikami, stanowi załącznik do niniejszej uchwały.

§ 3. Wykonanie uchwały powierza się Wójtowi Gminy Kołbiel.

§ 4. Uchwała wchodzi w życie z dniem podjęcia.

§ 5. Uchwała podlega podaniu do publicznej wiadomości poprzez umieszczenie na tablicy ogłoszeń w Urzędzie Gminy oraz na stronie internetowej Biuletynu Informacji Publicznej Urzędu Gminy w Kołbieli.


Radca prawny
Jolanta Molska-Jerin

UZASADNIENIE

Zgodnie z art. 4 ust. 2 oraz art. 4b ust. 1-3 ustawy z dnia 8 marca 1990 r. o samorządzie gminnym (Dz. U. z 2023 r. poz. 40) do właściwości rady gminy należy wystąpienie z wnioskiem o nadanie praw miejskich miejscowości.

W rozporządzeniu Rady Ministrów z dnia 9 sierpnia 2001 r. w sprawie trybu postępowania przy składaniu wniosków dotyczących tworzenia, łączenia, dzielenia, znoszenia i ustalania granic gmin, nadawania gminie lub miejscowości statusu miasta, ustalania i zmiany nazw gmin i siedzib ich władz oraz dokumentów wymaganych w tych sprawach wymieniono niezbędne dokumenty, które należy dołączyć do wniosku.

W dniu 9 lutego 2023 r. Rada Gminy Kołbiel podjęła uchwałę Nr XLV/292/2023 w sprawie przeprowadzenia konsultacji społecznych z mieszkańcami Gminy Kołbiel w sprawie wystąpienia z wnioskiem o nadanie statusu miasta miejscowości Kołbiel.

Konsultacje przeprowadzone zostały w terminie od 28 lutego 2023 r. do 14 marca 2023 r.

Zbiorcze wyniki konsultacji wskazują na negatywną opinię mieszkańców gminy Kołbiel, w kwestii nadania statusu miasta miejscowości Kołbiel.

Wniosek do ministra właściwego do spraw administracji publicznej wraz z kompletem stosownych dokumentów rada gminy przekazuje wojewodzie w terminie do dnia 31 marca.

W związku z powyższym uzasadnieniem przedstawiamy uchwałę w sprawie wystąpienia z wnioskiem o nadanie statusu miasta miejscowości Kołbiel.

WOJT GMINY

mgr Adam Budyta

Radca prawny

Jolanta Molska

Załącznik do uchwały Nr
Rady Gminy Kołbiel
z dnia

**Minister Spraw Wewnętrznych
i Administracji**

ul. Stefana Batorego 5
02-591 Warszawa
za pośrednictwem

Wojewody Mazowieckiego

Wnioskodawca:

Rada Gminy Kołbiel

ul. Szkolna 1
05-340 Kołbiel

Na podstawie art. 4 ust. 4 i art. 4b ustawy z dnia 8 marca 1990 r. o samorządzie gminnym (Dz. U. z 2023 r. poz. 40) oraz § 1 ust. 1 oraz § 2 rozporządzenia Rady Ministrów z dnia 9 sierpnia 2001 r. w sprawie trybu postępowania przy składaniu wniosków dotyczących tworzenia, łączenia, dzielenia, znoszenia i ustalania granic gmin, nadawania gminie lub miejscowości statusu miasta, ustalania i zmiany nazw gmin i siedzib ich władz oraz dokumentów wymaganych w tych sprawach (Dz. U. z 2014 r. poz. 310) przekazuję wniosek o nadanie statusu miasta miejscowości Kołbiel, wraz z załącznikami.

WNIOSEK
O NADANIE MIEJSCOWOŚCI KOŁBIEL
STATUSU MIASTA

Biorąc pod uwagę układ urbanistyczny i przestrzenny oraz charakter zabudowy, rozwiniętą infrastrukturę społeczną i techniczną miejscowości Kołbiel, a także względy historyczne oraz więzi społeczne i gospodarcze, zapewniające zdolność do wykonywania zadań publicznych, wnosimy o:

1. Zaakceptowanie wniosku Rady Gminy Kołbiel o nadanie statusu miasta miejscowości Kołbiel.
2. Utworzenie w miejsce jednostki samorządowej – Gmina Kołbiel – Miasta i Gminy Kołbiel.

UZASADNIENIE

Wójt Gminy Kołbiel oraz radni Rady Gminy Kołbiel podjęli decyzję o wszczęciu procedury odzyskania praw miejskich.

Pierwszym działaniem było podjęcie w dniu 9 lutego 2023 r. przez Radę Gminy Kołbiel uchwały Nr XLV/292/2023 w sprawie przeprowadzenia konsultacji społecznych z mieszkańcami Gminy Kołbiel w sprawie wystąpienia z wnioskiem o nadanie statusu miasta miejscowości Kołbiel, uruchamiając tym samym powyższą procedurę.

Stosownie do art. 4 ust. 4 ustawy o samorządzie gminnym (Dz. U. z 2023 r. poz. 40), nadanie gminie lub miejscowości statusu miasta, ustalenie jego granic i ich zmiana dokonywane są w sposób uwzględniający infrastrukturę społeczną i techniczną oraz układ urbanistyczny i charakter zabudowy. Wszystkie powyższe warunki miejscowość Kołbiel spełnia.

WYNIKI KONSULTACJI SPOŁECZNYCH

W dniu 14 marca 2023 r. zakończyły się konsultacje społeczne dotyczące nadania statusu miasta miejscowości Kołbiel. Na dzień 14 marca 2023 roku mieszkańców gminy było **8179**, w tym w miejscowości Kołbiel **1831** mieszkańców.

1. Wyniki konsultacji na terenie Gminy Kołbiel.

1. Liczba osób uprawnionych do głosowania **8179**
2. Liczba osób biorących udział w głosowaniu **1318**, co stanowi **16,11%** ogółu uprawnionych do głosowania w tym: kart nieważnych **82**, co stanowi **6,22 %** wszystkich oddanych głosów.

3. Liczba ważnie oddanych głosów **1236** (stanowiących podstawę do wyliczenia konsultacji)
 - a) głosy na TAK - **325** co stanowi **26,30%** wszystkich ważnie oddanych głosów,
 - b) głosy na NIE - **845** co stanowi **68,36%** wszystkich ważnie oddanych głosów,
 - c) Głosy WSTRZYMUJĘ SIĘ - **66** co stanowi **5,33%** wszystkich ważnie oddanych głosów,

2. Wyniki konsultacji na terenie miejscowości Kolbiel.

1. Liczba osób uprawnionych do głosowania **1831**
2. Liczba osób biorących udział w głosowaniu **275**, co stanowi **15,02 %** ogółu uprawnionych do głosowania
w tym: kart nieważnych **17**, co stanowi **0,92 %** wszystkich oddanych głosów.
3. Liczba ważnie oddanych głosów **258** (stanowiące podstawę do wyliczenia konsultacji)
 - a) głosy na TAK - **74**, co stanowi **28,68 %** wszystkich ważnie oddanych głosów,
 - b) głosy na NIE - **182**, co stanowi **70,54 %** wszystkich ważnie oddanych głosów,
 - c) głosy WSTRZYMUJE SIĘ - **2**, co stanowi **0,77 %** wszystkich ważnie oddanych głosów.

3. Wyniki na terenie pozostałych sołectw Gminy Kolbiel z wyłączeniem miejscowości Kolbiel.

1. Liczba osób uprawnionych do głosowania **6348**
2. Liczba osób biorących udział w głosowaniu **1043**, co stanowi **16,43 %** ogółu uprawnionych do głosowania
w tym: kart nieważnych **65**, co stanowi **6,23 %** wszystkich oddanych głosów.
3. Liczba ważnie oddanych głosów **978** (stanowiące podstawę do wyliczenia konsultacji)
 - a) głosy na TAK - **251** co stanowi **25,66 %** wszystkich ważnie oddanych głosów,
 - b) głosy na NIE - **663** co stanowi **67,80 %** wszystkich ważnie oddanych głosów,
 - c) głosy WSTRZYMUJE SIĘ - **64**, co stanowi **6,54 %** wszystkich ważnie oddanych głosów.

Konsultacje społeczne w sprawie nadania statusu miasta miejscowości Kołbiel

Zestawienie głosów w poszczególnych sołectwach i miejscowości Kołbiel

Lp.	Nazwa Sołectwa/ Miejscowości	Liczba uprawnionych do głosowania mieszkańców	Za nadaniem statusu miasta, głosy na TAK	Przeciw nadaniu statusu miasta głosy na NIE	Głosy wstrzymujące	Głosy nieważne
1	Antoninek	85	12	13	0	2
2	Bocian	204	12	31	0	2
3	Borków	45	6	8	1	2
4	Chrosna	432	2	28	0	1
5	Chrząższówka	161	4	20	10	1
6	Człekówka	404	3	73	0	2
7	Dobrzyniec	243	8	30	1	5
8	Gadka	495	24	33	0	1
9	Głupianka	137	1	9	1	1
10	Gózd	62	20	16	0	0
11	Karpiska	261	11	34	7	1
12	Kąty	556	1	12	0	0
13	Kołbiel	1831	74	182	2	17
14	Lubice	336	3	6	7	0
15	Lubice II	69	3	17	6	0
16	Nowa Wieś	57	16	6	5	0
17	Oleksin	114	5	14	7	0
18	Podgórzno	108	0	0	0	4
19	Radachówka	168	2	17	0	0
20	Rudno	398	35	60	5	4
21	Rudzienko	649	13	19	0	2
22	Sępochów	210	10	24	1	6
23	Skorupy	94	4	14	0	1
24	Siwianka	132	21	36	5	6
25	Stara Wieś Druga	56	14	7	0	3
26	Sufczyn	315	4	28	4	3
27	Teresin	133	3	15	0	0
28	Władzin	177	10	24	2	0
29	Wola Sufczyńska	247	4	69	2	18
	Razem	8179	325	845	66	82

4. Inne nieważne głosy.

Nieważne karty do głosowania w ilości **82** sztuki nie były brane pod uwagę przy ustalaniu liczby osób biorących udział w konsultacjach oraz przy ustalaniu wyników konsultacji. Karty w ilości **46** sztuk oddane zostały bez złożenia podpisów osób głosujących. W przypadku **5** kart nie można określić tożsamości mieszkańca oddającego głos, a tym samym zweryfikować czy głos został oddany przez osobę uprawnioną. Nie zaznaczono żadnej odpowiedzi w przypadku

1 karty, natomiast na 3 kartach zaznaczono dwie odpowiedzi. W przypadku 1 karty, na jednej karcie głos oddały dwie osoby. Na 2 kartach osoby oddające głos nie zaznaczyły jednoznacznej odpowiedzi. Liczba kart, które wpłynęły po terminie wynosi 24.

5. Uwagi

Brak uwag.

RYS HISTORYCZNY MIEJSCOWOŚCI KOŁBIEL

(źródło: *Małe Ojczyzny – Historia Gminy Kołbiel*)

Autor: Leszek Zugaj, Adam Budyta)

Początki tej miejscowości sięgają przełomu XIV i XV wieku. Według ustaleń historyków układających „Słownik Historyczno Geograficzny Mazowsza w Średniowieczu”, pierwsze wzmianki o tej wsi (*Kolibiel*) pojawiają się w 1407 roku. Wzmianka dotyczy budowy kościoła w Kołbieli kosztem Mikołaja z Kołbieli i Mikołaja z Sufczyzna. Tak więc musiała to być już na początku XV wieku całkiem spora osada skoro budowano tu kościół.

Nazwa osady według językoznawców pochodzi od słowa „kołbiel” oznaczającego niegdyś grząskie bagno lub bagniste jezioro.

Kolejna wzmianka pojawia się w „Księdze Ziemi Czerskiej” z 1410 roku pod nazwą *Kolybel*. Wspomina się tam Mikołaja z Kołbieli zwanego Kurzecz (*dicto Kurzecz*). Mikołaj Kurzecz jest zapewne tożsamy z Mikołajem, który budował kościół w Kołbieli w 1407 roku. Jest to pierwszy znany rycerz piszący się z Kołbieli i protoplasta rodu Kołbielskich (vel Kołubielscy albo Kołybielscy) herbu *Jasieńczyk*.



Herb Kołbielskich - *Jasieńczyk*

Kołbiel szybko się rozrastała, ponieważ w dokumencie z 1422 roku jest informacja o *Colubiel major*, czyli o Kołbieli Dużej, istniały więc dwie wsie: Kołbiel Duża i Mała. W dokumencie z tego właśnie roku Andrzej, biskup poznański wydał przywilej erekcyjny dla kościoła i parafii w Kołbieli Wielkiej. Fundatorami byli dziedzice Kołbieli i *Suszczyna* (Sufczyzna). Do fundatorów należeli znani nam Mikołaj z Kołbieli, Mikołaj z Sufczyzna oraz Mroczek z Małej Kołbieli

Erygowany w 1422 roku kościół (podniesiony do godności parafialnego przez bpa poznańskiego Andrzeja z Gosławic), był pod wezwaniem św. Jana apostoła, Michała archanioła i św. Doroty. W skład parafii weszły Kołbiel Mała i Duża, Sufczyn (*Suszyno*), Rudno Wielkie i Małe oraz Dobrzyniec. Uposażenie parafii obejmowało łan roli, łąkę, dwie karczmy, jazy na rzece Świder, daniny miodne, snopowe i pieniężne.

Kolejne losy osady oraz Kołbielskich są mało znane. Brak jest pisanych źródeł. Jak informuje Adam Boniecki w swoim „Herbarzu Polskim” w drugiej połowie XV wieku żyli Mikołaj i Andrzej z Kołbieli, synowie Piotra, którzy otrzymali od księcia mazowieckiego Janusza w 1476 roku różne przywileje. Był to dosyć bogaty ród, którego stać było na posłanie Mikołaja, syna Piotra, na Uniwersytet Krakowski. Jest on notowany na liście studentów tej uczelni w 1471 roku.

Na początku XVI wieku żył Erazm Kołbielski, zapewne z jego osobą należy łączyć przywilej na powstanie miasta w Kołbieli. W 1526 roku Mazowsze stało się częścią Korony Królestwa Polskiego. Nowy władca Zygmunt I często wydawał przywileje miejskie w nowej dzielnicy. Na „fali urbanizacyjnej” dnia 2 II 1532 roku w dzień oczyszczenia Św. Maryi, przywilejem królewskim Kołbiel otrzymała prawa miejskie. Nowo lokowane miasto otrzymało prawo niemieckie (*Ius Theutonicum*). Król Zygmunt I nadał przywilej ustanawiając 2 jarmarki w roku, prawo pobierania dochodów z nich oraz cotygodniowe targi w sobotę.

Miasto rozwijało się niezbyt szybko. Spis podatkowy miasta z 1577 roku informuje, że dawało ono szosu 1 grzywnę, od przekupniów i szynkarza płacono 24 grosze. Był też młyn o 3 kołach, a czopowe wynosiło 7 florenów i 22 grosze. Było to niewielkie miasto. Jeszcze w latach 60 XVI wieku Kołbiel stanowiła poważny ośrodek rzemieślniczy. Pracowało tu 85 majstrów, więc można przypuszczać, iż zaludnienie wynosiło wówczas 700 mieszkańców.

Właściciel Kołbieli Erazm Kołbielski żenił się trzy razy. Z pierwszej żony miał synów: Wawrzyńca, Rafała, Kaspra i Pawła. Z drugiego małżeństwa miał córkę Annę, a z trzeciego syna Stanisława i córki: Zofię i Dorotę. Liczne potomstwo Erazma stało się wbrew pozorom przyczyną upadku rodu i przejścia Kołbieli w ręce innych rodów. Erazm Kołbielski zapewne

przed śmiercią obdzielił swoje dzieci różnymi częściami Kołbieli i okolicznych wsi, które do niego należały. Stało się to przyczyną licznych spraw sądowych w łonie rodziny. Już z 1568 roku pochodzą zapiski o pierwszych niesnaskach wśród Kołbielskich.

Najstarszy z jego dzieci, Wawrzyniec ożenił się z Katarzyną Cedrowską w 1561 roku, miał synów Krzysztofa i Piotra oraz córkę Zofię. Właśnie oni procesowali się z rodziną o ziemię. Liczne córki Erazma Kołbielskiego, oraz córki jego synów, wniosły części tych dóbr w ręce obcych rodów. Na przykład Anna córka Kaspra Kołbielskiego wyszła za mąż za Krzysztofa Głuszyńskiego wnosząc mu w posagu część Kołbieli.

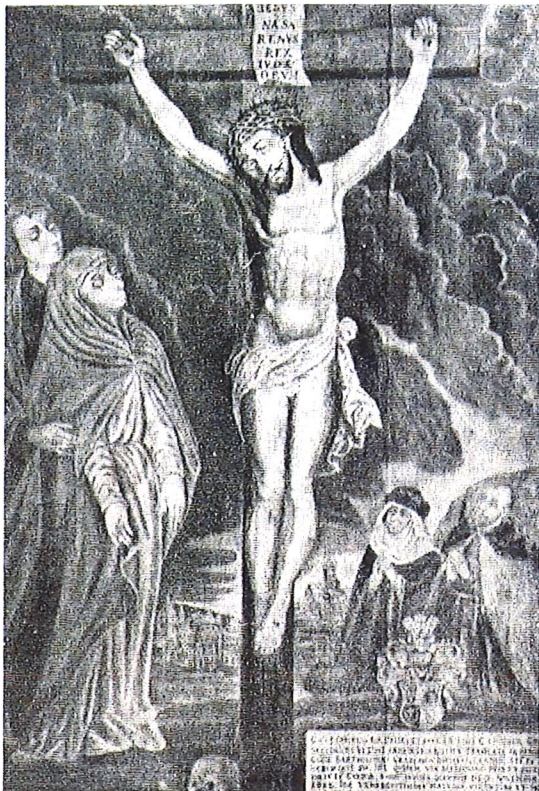
Przełom XVI i XVII wieku to czas, gdy Kołbiel i okoliczne wsie wchodzące w skład dóbr Kołbielskich przechodzą powoli w obce ręce. Część Kołbielskich wyjechała w inne strony, być może wyprzedając swoje części, a wiele działów ziemskich przeszło w postaci posagu w ręce Głuszyńskich, Sufczyńskich i Sępochowskich oraz Wrońskich.

W 1603 roku miejscowy kościół wizytował biskup poznański Wawrzyniec Goślicki. Według lustracji kościół był w dobrym stanie i miał solidny dach. Miał wezwanie św. Trójcy, siedem ołtarzy, organy i dwie kaplice. Jedna z kaplic należała do Grabianków, a druga do Głuszyńskich. Uposażeniem parafii w tym czasie był folwark w Kołbieli, dziesięciny ze Starej Kołbieli i miasta oraz ze wsi Dobrzyniec Mały i Duży, Rudna Wielkiego i Małego.

W czasie wizytacji biskupiej z 1603 roku zanotowano istnienie szkoły parafialnej. Napisano – „*Rektorem szkoły jest Jan z Zakroczymia, kantorem Marcin z Kamiony*”. Zapisano, że „*Dom szkolny wymaga naprawy*”. Są też ślady istnienia szpitala w Kołbieli, który zapewne powstał jeszcze w XV wieku (jak uważa Józef Nowacki badacz dziejów diecezji poznańskiej). Biskup poznański z 1639 roku uposażył szpital dochodami z niektórych wsi biskupich.

W pierwszych latach XVII wieku Kołbiel podzielona była między Krzysztofa Kołbielskiego (syna Wawrzyńca), Krzysztofa Głuszyńskiego, Bartłomieja Grabiankę oraz Sępochowskich z Sępochowa i Sufczyńskich z Sufczyzna. Podział miejscowości między wielu właścicieli zapewne nie sprzyjał rozwojowi miasta. Wspomniany Krzysztof Kołbielski jest ostatnim znanym rycerzem z tego rodu żyjącym w Kołbieli i jednym z ostatnich z rodu. Był dobroczyńcą miejscowego kościoła, w którym można znaleźć obraz z uwidocznioną postacią Kołbielskiego z herbem *Jasieńczyk*.

Głównym właścicielem ziemskim został Bartłomiej Grabianka, którego rodowód nie wskazuje na to, że był spokrewniony z Kołbielskimi. Po prostu kupował różne dobra ziemskie w tej okolicy. Według zapisków kupił część Kołbieli już w 1598 roku od Wrońskich i zaczął szybko dominować w miasteczku, kupił też Starą Wieś i Gózd.



Obraz *Ukrzyżowania* (z ok. 1636 r.) – z dwiema klęczącymi postaciami fundatorów, z panoramą zapewne Jerozolimy w tle, z epitafium Krzysztofa Kołbielskiego i Anny z Kołbielskich Krzysztofowej Gerszewskiej (zmarła 1622 r.), ostatnich z tej rodziny dziedziców Kołbieli, z herbami *Jasieńczyk* Kołbielskich, *Rawa*, *Jastrzębiec* Gerszewskich i *Szabla*, z fundacji Bartłomieja Grabianki.

Grabiankowie herbu *Leszczyc* pochodzili z ziemi lubelskiej. Bartłomiej Grabianka ożenił się z Zofią z Brzeskich, miał liczne córki i trzech synów: Marcjana, Jana i Bartłomieja, między których podzielono dobra kołbielskie, po śmierci Bartłomieja przed 1620 roku. Bracia szybko doszli do porozumienia i bez niesnasek najmłodszy z braci, imiennik ojca, spłacił braci zostając jedynym właścicielem Kołbieli.

Bartłomiej Grabianka (młodszy), „właściciel Kołbieli i wsi przyległych”, został sekretarzem królewskim w 1623 roku, a w 1630 był już stolnikiem czerskim. W 1648 roku Grabianka wraz z synem był w Warszawie na elekcji królewskiej i pod aktem elekcji widnieje jego podpis. Grabianka znany był z hojności na rzecz kościoła. Ufundował kaplicę szpitalną w Kołbieli p.w. Świętego Ducha oraz dał sumę 5 000 florenów bractwu Miłosierdzia w Warszawie. Ożenił się z Anną z Glinieckich i miał trzy córki oraz syna Wojciecha, kolejnego dziedzica Kołbieli.

Bartłomiej Grabianka zapewne dbał o rozwój miasta, ponieważ wystarał się u króla Zygmunta III Wazy o potwierdzenie przywilejów miejskich w 1624 roku. Tak samo uczynił nowy król Władysław IV w 1632 roku na prośbę Grabianki, podnosząc liczbę jarmarków do 6 w roku.

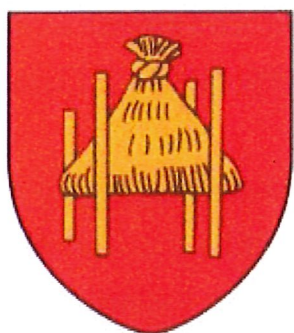
Po 1603 (może w 1605) roku kościół w Kołbieli, według jednych źródeł runął ze starości, ale czytając akt wizytacji trudno się z tym zgodzić, najpewniej kościół się spalił

i w połowie XVII wieku zaczęto budować nową świątynię. Do budowy nowego kościoła przyczynił się proboszcz Adrian Rudziński dając na cel odbudowy 1 000 zł, ale głównym fundatorem był ówczesny dziedzic Bartłomiej Grabinka. Kościół ten dotrwał do XIX wieku, odnawiano go w 1755 roku.

W 1655 roku miał miejsce „potop” szwedzki. Miasta polskie, które już wcześniej dotknął kryzys gospodarczy teraz stały się ruiną. Liczne przemarsze wojsk, rekwizycje i pożary spustoszyły cały kraj, którego ludność spadła o 1/3. Po wojnie Kołbiel – spalona i splądrowana - była jedynie większą wsią, a nieliczna ludność (która nie zginęła lub nie uciekła) trudniła się głównie rolnictwem.

Bartłomiej Grabianka żył zapewne do 1661 roku, ponieważ z tego właśnie roku pochodzi informacja o ukończeniu i konsekracji nowego kościoła w Kołbieli przez bpa poznańskiego Wojciecha Tholibowskiego z udziałem Bartłomieja.

Wojciecha Grabiankę, kolejnego dziedzica, po raz pierwszy spotykamy na elekcji królewskiej w 1648, musiał być więc już pełnoletni. Ożenił się z Barbarą Biejkowską i dochował się dwóch córek: Zofii i Heleny oraz czterech synów: Józefa, Antoniego, Bernarda i Kazimierza. Wojciech Grabianka dożył sędziwego wieku, a jego testament nosi datę 25 IV 1714 roku, w którym kazał się pochować w Kołbieli, a Kołbiel, Starą Wieś i Gózd zapisał synowi Antoniemu. Wojciech Grabianka zmarł między 1714 a 1717, ponieważ właśnie w 1717 roku dokonano ostatecznego podziału licznych dóbr pozostałych po Wojciechu.



Herb Grabianków - *Leszczyc (Laska)*

Kolejny dziedzic Kołbieli Antoni Grabianka był podczaszym warszawskim od 1720 roku, podczaszym czerskim, a w końcu chorążym i podkomorzym czerskim (1739). Ożenił się z Teresą z Bekierskich i dochował się czterech synów. Antoni Grabianka zmarł w 1743 roku.

Kołbiel i okoliczne wsie stały się wspólną własnością synów Antoniego: Adama, Józefa, Jana i Jacentego. W 1754 roku bracia podzielili między sobą te dobra. Jacenty Grabianka został

wtedy właścicielem Starej Wsi, a w 1787 roku po bezpotomnej śmierci swych braci został jedynym właścicielem dóbr kołbielskich.

W 1782 roku – ostatni król Polski – Stanisław August Poniatowski, ustanowił na prośbę dziedzica miasta 8 jarmarków rocznie.

W 1791 roku Jacenty Grabianka sprzedał Kołbiel i okoliczne wsie Karolowi de Glave (A. Boniecki wspomina imię Bogusław, ale jest to błąd, biogram de Glave patrz aneks). Skończył się liczący prawie 200 lat okres dziedziczenia tu Grabianków.

Druga połowa XVIII wieku to okres pewnego ożywienia miast polskich, jednak Wojna Północna, Insurekcja Kościuszkowska i ciężki okres wojen napoleońskich znowu pogрузyli miasta i miasteczka - w tym i Kołbiel – w ruinie i stagnacji.

W 1794 roku Karol de Glave, który zwał się też Kołbielskim, definitywnie wyjechał z Polski, a majątek Kołbiel kupił Marcin Chrzanowski herbu *Korab*, od kilka lat właściciel pobliskiego Rudna.

Marcin Chrzanowski w 1779 roku został regentem komisji Skarbu Koronnego, w 1783 był już burgrabią (zarządcą) zamku warszawskiego. Kolejne lata to kolejne urzędy i tytuły. W 1785 wybrano go cześnikiem warszawskim, w 1788 podsędkiem, a w 1794 roku chorążym warszawskim. Król odznaczył go orderem św. Stanisława. Świadczy to o tym, że miał sporo gotówki ponieważ ordery w tamtych czasach po prostu się kupowało. Ożenił się z Marianną z Adryhiewiczów i miał syna Maksymiliana oraz córki: Elżbietę, Mariannę, Józefę i Rozalię. Po śmierci żony Marianny ożenił się powtórnie z Józefą z Szemplińskich. Pozostawił z tego związku synów: Kazimierza i Józefa oraz córkę Kunegundę.

Marcin Chrzanowski zmarł w 1811 roku, a dziedzicem majątku został jego zięć Walenty Markowski herbu *Bończa*, który ożenił się Józefą albo Rozalią z Chrzanowskich, a po jej śmierci z ich przyrodnią siostrą Kunegundą.

Kołbiel w tym czasie dzieliła się na dwie części, na miasteczko oraz na Starą Wieś, gdzie znajdował się drewniany dwór – siedziba dziedziców. Dobra kołbielskie były dzierzawione rodzinie Dąbkowskich. Na cmentarzu w Kołbieli jest nagrobek Stefana Dąbkowskiego zmarłego w 1850 roku, jednego z dzierzawców tych dóbr.

Stan miast i miasteczek polskich w pierwszej połowie XIX wieku był fatalny. Zabudowa była przeważnie drewniana. Rynki, ulice i drogi były piaszczyste, niebrukowane. Domy były drewniane jedno lub dwurodzinne kryte strzechą, a w najlepszym przypadku gontem.

W opisie Królestwa Polskiego z 1816 roku stwierdzono, że ludność miejska różniła się od wiejskiej tym, że mieszczenie uprawiali własną ziemię, a ludność wsi „siedziała” na obcym gruncie odrabiając pańszczyznę. Nawet takie miasto jak Siedlce było to „miasto niewielkie

i prawie całe drewniane”. Kołbiel według danych na rok 1827 było właśnie jednym z takich ubogich miasteczek. Mieszkało tu zaledwie 350 osób, a naliczono tu 28 domów. Kołbiel była więc porównywalna wielkością do okolicznych wsi.

Przyczyną tego stanu były zniszczenia wojenne, pożary i zastój w handlu.

Władze Królestwa Polskiego widząc stan rzeczy rozpoczęły pracę nad polepszeniem stanu miast. Prowadzono prace nad regulacją rynków i ulic. Rozpoczęto brukowanie ulic, budowano studnie i inne budynki użyteczności publicznej. Zaczęto też propagować budownictwo murowane.

Kołbiel tak jak inne miasteczka zaczęła powoli wychodzić z upadku. W 1861 roku naliczono tu już 36 domów i 619 mieszkańców w tym 505 Żydów.

W 1863 roku wybuchło powstanie styczniowe. Kołbiel leżała przy ruchliwym trakcie lubelskim chronionym przez wojska rosyjskie. W samej miejscowości nie doszło do walk powstańczych (przy drodze do Garwolina mogiła powstańców z bitwy pod Lubicami i Gocławiem). Zresztą stacjonował tu niewielki garnizon wojskowy. W 1864 roku w Kołbieli stacjonowały: 3 kompania Estlandzkiego Pułku Piechoty i 25 kozaków z 3 sotni Dońskiego Pułku Kozaków.

W 1864 roku na mocy ukazu carskiego ziemia dworska uległa uwłaszczeniu. Przed uwłaszczeniem dobra kołbielskie obejmowały: Kołbiel, Ostrów, Jatne Stare, Gózd, Starą Wieś, Skorupki, Janowice, Bocian i Dąbrówkę. Na uwłaszczeniu skorzystali również mieszkańcy kołbielscy. Utworzono tu 27 gospodarstw rolnych na 375 morgach ziemi. Kołbiel od tej pory stała się samodzielnym miastem w powiecie nowomińskim. Dawne dobra kołbielskie zostały w dużej części rozparcelowane, zachowały się tylko folwarki skupione w dobrach Stara Wieś.

W 1869 roku, 1 czerwca, ukazem carskim Kołbiel straciła prawa miejskie. Można przypuszczać, że utraciła prawa miejskie za pomoc powstańcom uczestniczącym w powstaniu styczniowym 1863 roku. Jednak jak podają inne źródła, przyczyną odebrania praw miejskich nie stało się to jak się powszechnie sądzi „za karę”, za udział w powstaniu styczniowym, ale miało przyczyny ekonomiczne. W tym czasie dokonano reorganizacji sieci miast w całym Królestwie Polskim. Wiele miast, które bardziej przypominały wsie stało się osiedlami miejskimi. Było to z korzyścią dla tych miejscowości, ponieważ podatki płacone przez takie osiedla były dużo niższe niż podatki w miastach. Spowodowało to nawet rozwój gospodarczy byłych miast.

Druga połowa XIX wieku to okres powolnego rozwoju miasta, świadczy o tym choćby wzrost liczby ludności. W 1883 roku było w Kołbieli 50 domów i 800 mieszkańców. Była

tu szkoła początkowa. Większość ludności (600 osób) stanowiła ludność pochodzenia żydowskiego. Kołbiel stała się lokalnym ośrodkiem handlu i usług.

W kwietniu 1907 roku bogaci chłopi i ziemianie założyli jedną z pierwszych na Mazowszu spółdzielni, zrzeszających na początku swej działalności 29 członków. Nosiła nazwę „Spółka Włociańska”, a od roku 1918 – „Spółdzielnia Rozwój”. Gminna Spółdzielnia „Samopomoc Chłopska” – bo taką nazwę nosi od 1947 roku, działa w Kołbieli do dziś.

W 1921 roku w Kołbieli naliczono już 159 domów mieszkalnych i 1 731 mieszkańców. Większość społeczności stanowili Żydzi. Wiarę mojżeszową podało 1 130 mieszkańców osady, a wiarę katolicką 596 mieszkańców. W Kołbieli mieszkało też 5 ewangelików. Pod względem narodowościowym 1 102 osoby podało narodowość żydowską, 624 osoby narodowość polską, a 5 osób niemiecką.

W okresie międzywojennym Kołbiel miała status osady miejskiej. Sąd pokoju dla Kołbieli znajdował się w Mińsku Mazowieckim, a najbliższa poczta w Celestynowie. Miał tu siedzibę urząd gminy. Targi odbywały się w co drugi czwartek. Kołbiel w tym czasie była całkiem sporą osadą, ważnym lokalnym ośrodkiem handlu i usług. Była tu apteka, sklep bławatny, farbiarnia, trzy herbaciarnie, kasa pożyczkowo-oszczędnościowa, spółdzielnia spożywców, księgarnia, olejarnia, 2 młyny, spółdzielnia wyrobów szewskich, restauracja i zegarmistrz.

Swoje usługi oferowała też akuszerka, bednarz, blacharz, cieśla, felczerzy, kamasznicy, kołodzieje, kowale, krawcy, murarze, piekarze, liczni rzeźnicy, sklepy spożywcze, stolarze, szewcy, ślusarze i sklepy żelazne. Była to więc rozwinięta gospodarczo osada. Brakowało jednak większych zakładów pracy.

W roku 1918 Kołbiel poniosła duże straty, w wyniku olbrzymiego pożaru. Dużych zniszczeń doznała miejscowość podczas działań I Wojny Światowej oraz wojny polsko-rosyjskiej w roku 1920. Teren Gminy i miejscowości Kołbiel był świadkiem dużych działań zbrojnych w sierpniu 1920 roku. Żołnierze polscy mieli bronić przed wkraczającą na przedpola Warszawy Armią Czerwonej – linii obrony na strategicznej drodze – szosa lubelska, Garwolin, Kołbiel, Wiązowna, Stara Miłosna. 13 sierpnia Otwock i jego najbliższe okolice zajęła rosyjska -10 Dywizja Strzelców, staczając m.in. bitwę o Kołbiel. Młodzi mężczyźni z Powiatu Mińskiego utworzyli 36 Pułk Piechoty, w szeregach którego byli również mieszkańcy Kołbieli. Działająca w tym rejonie Polska I Armia dowodzona przez gen. Franciszka Latinika, miała przeciwko sobie bolszewicką 16 Armię Sołłohuba oraz 6, 17 i 21 Dywizję Strzelców z 3 Armii Łazarewicza.

W nocy z 16 na 17 sierpnia w Kołbieli polska 14 Dywizja Piechoty ze składu Grupy Pościgowej I Armii WP rozbiła 8 i 10 Dywizję Strzelców z 16 Armii Czerwonej, przerywając w ten sposób nieprzyjacielski pierścień wokół Warszawy. Był to początek zwycięskiej ofensywy marszałka Józefa Piłsudskiego. 17 sierpnia w kolejnej bitwie pod Kołbielą, żołnierze 14 Wielkopolskiej Dywizji Piechoty gen. Daniela Konarzewskiego rozbili oddziały 8, 10 i 57 Dywizji Sow., wyzwalając linię Kołbiel – Osieck – Mińsk Mazowiecki. Stacjonujące w Kołbieli Wojsko Polskie odwiedził 18 sierpnia gen. Józef Haller, gen. Roja i sam Naczelny Wódz marszałek Józef Piłsudski. 17 sierpnia wyzwolono jeszcze Gliniankę, Mińsk Mazowiecki, Luków i Siedlce. Bitwa o Warszawę i całą Europę była wygrana.

Wspominał jeden z uczestników wojny – kapral Andrzej Sopoćko z 14 Dywizji Piechoty Wielkopolskiej gen. Daniela Konarzewskiego – walki w okolicach Kołbieli: *„Był już rano, gdyśmy wyszli na skraj lasu. Ruszamy spokojnie przez pole, gdy wtem, w odległości mniej więcej kilometra od nas, ze wsi Kąty, w kierunku szosy na Kołbiel, widzimy najwyraźniej posuwającą się baterię. Mnie jeżą się ze strachu włosy na głowie, gdyż w każdej chwili spodziewam się, że bolszewicy odprzodkują działa i zaczną do nas strzelać kartaczami. Przez jedną sekundę widzimy, jak konie w zaprzęgach zaczynają wspinać się i wierzgać. Jedni rąbią postronki i zaczynają wiać. Wkrótce bateria pozostaje sama na drodze.”*



Zdjęcie przedstawia transport poległych żołnierzy na cmentarz parafialny w Kołbieli (wozy jadą od dzisiejszego ronda - tu widoczny budynek - w stronę mostu na Świdrze).

Mieszkaniec Kołbieli, świadek tamtych wydarzeń – Stanisław Staszewski – tak wspomina walki o Kołbiel: „...Wtedy, 17 sierpnia, byłem małym szkrabem. Bolszewiki zaczęli się w kępach, w klombach, gdzie zimą hrabina kazała wykladać paszę dla saren i zajęcy. Nasi strzelali do nich z kulomiotów, ale grzały im się lufy, więc ja, chyłkiem pochylony, nosiłem im wodę z wiadomego sobie źródelka, najpierw w drewnianym cebrzyku, potem w brezentowym wiaderku, którym dostał od żołnierzy, żeby było lżej. Potem jeden gruby bolszewik wyszedł z kępy machając białą chustką na kiju. Rannych było z pół setki, zwoziło się ich do pałacu razem z akuszerką, a zabitych na cmentarz. A od sępochowskiego lasu słychać było takie bach-bach, przerwa i znowu bach-bach...”.



Pomnik poświęcony
poległym żołnierzom VII
Kompanii I Pułku 14
Wielkopolskiej Dywizji
Piechoty w wojnie Polsko –
Bolszewickiej 1920-1921.

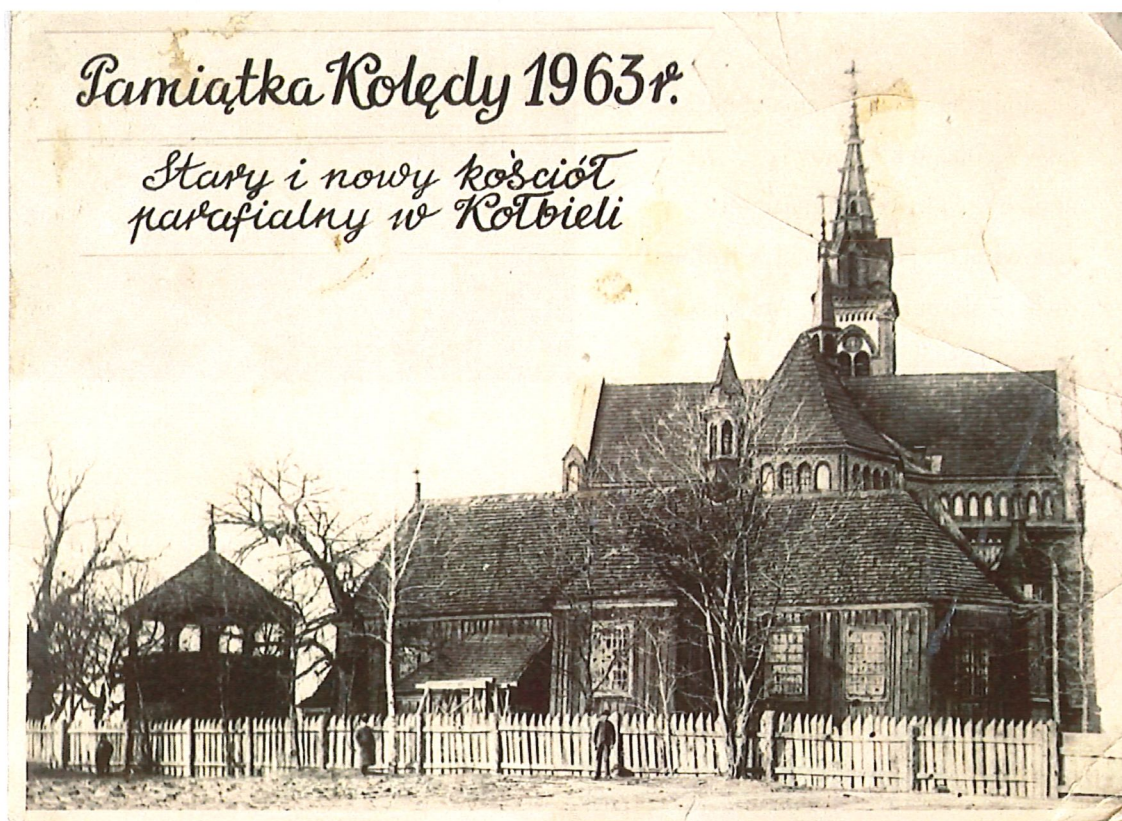
Odślonięcia i poświęcenia obelisku poświęconego kapłanowi-żołnierzowi księdzu Ignacemu Janowi Skorupce dokonał w Kołbieli dnia 13 sierpnia 2006 r. Arcybiskup Sławoj Leszek Głódź.



Grób żołnierzy poległych pod Kołbielą w kampanii wrześniowej 1939 r.

Rozwój miasta został zatrzymany przez II wojnę światową. Większość mieszkańców żydowskiego pochodzenia (około 2/3 osady) została wywieziona i zgładzona przez Niemców w obozie koncentracyjnym w Treblince.

W końcu lipca 1944 znajdował się w rejonie Kołbieli silnie rozbudowany niemiecki węzeł oporu broniący szosy lubelskiej. 29 lipca został on zlikwidowany podczas bitwy pomiędzy niemiecką dywizją „Hermann Göring”, a radzieckim 16 korpusem II armii pancernej. W trakcie tych walk (28-29 lipca 1944 r.), Kołbiel poniosła duże straty i zniszczenia. Datę 30 lipca 1944 roku uważa się za datę wyzwolenia Kołbieli spod okupacji hitlerowskiej. Kolejne wielkie straty spowodował huragan, niszcząc 15 maja 1958 roku 45 procent domów, głównie drewnianych. Wieś została odbudowana, przy czym dawne budynki drewniane zastąpiono murowanymi.



Fotografia przedstawia „stary” z 1660 r. i „nowy” z 1901 r. kościół parafialny w Kołbieli.

Do zabytków Kołbieli należy kościół wybudowany na miejscu starych świątyń. Pod koniec wieku XIX opiekę nad parafią w Kołbieli sprawował Maurycy Zamoyski. To właśnie z jego inicjatywy w 1896 roku sporządzony został akt erekcyjny budowy nowego kościoła, który postawiono w 1901 roku obok istniejącego jeszcze drewnianego kościoła z 1660. Został on wybudowany z ofiar wiernych oraz Maurycego Zamoyskiego przez księdza Jana Wasilewskiego, a konsekrowany przez biskupa Kazimierza Ruszkiewicza, Sufragana warszawskiego. W tym celu dawny cmentarz przeniesiono poza miejscowość. Architektem nowego, utrzymanego w stylu neogotyckim kościoła był Józef Pius Dziekoński, a polichromię

w 1927 roku wykonał Bronisław Brykner, renowacji tej polichromii dokonał w 1972 zespół p. Pawła Mitki z Krakowa. Kościół jest murowany w stylu neogotyckim.

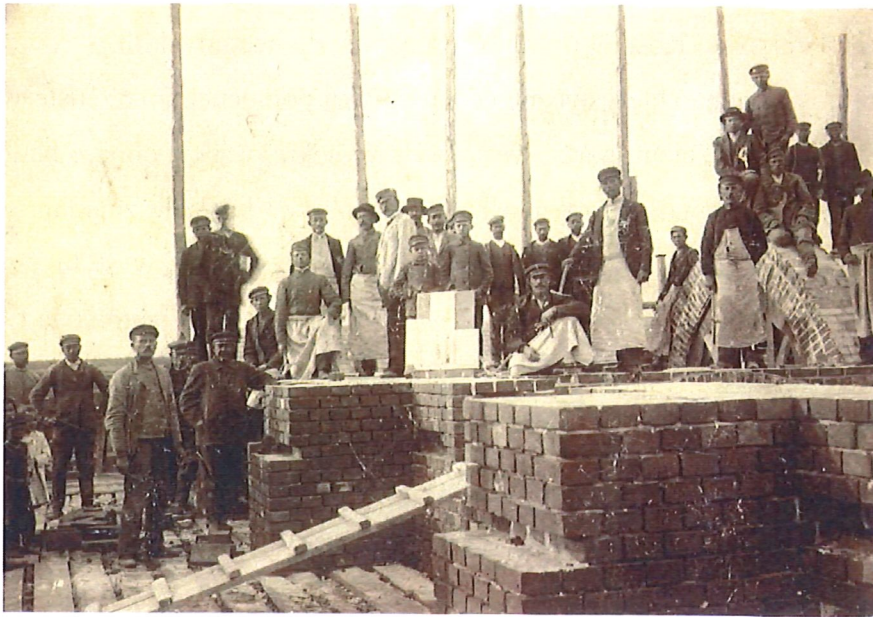
Kościół posiada charakterystyczne cechy gotyku północnego: strzeliste wieże, rozety, zdobienia, rzeźby nad wejściem, portal wejściowy, wysokie, wąskie okna. Zbudowany został z czerwonej cegły, część budowli otynkowano na biało. W kościele znajdują się barokowy ołtarz główny św. Trójcy z XVII w., drewniane ołtarze boczne w stylu renesansowym: św. Józefa z XVI w i Miłosierdzia Bożego (z roku 2001 z obrazem autorstwa Izabelli Malec z Warszawy – Wawer) i dwa małe ołtarzyki MB Nieustającej Pomocy i św. Antoniego. Jest ponadto kaplica MB Częstochowskiej z ołtarzem gotyckim, barokowo złocona chrzcielnica z XVI w z figurą Jana Chrzciciela, ołtarz soborowy i ambonka gotycka z figurami czterech ewangelistów, monstrancja gotycka srebrna z XVI w , trzy kielichy mszalne i puszka srebrna z tego samego okresu. Kościół posiada sześć filarów dzielących go na trzy nawy. Długość kościoła 38,7 m; szerokość 26,2m; wysokość 13,1m. W 1927 została położona polichromia przez artystę malarza B. Bryknera, renowacji tej polichromii dokonał w 1972 zespół p. Pawła Mitki z Krakowa. Kościół posiada trzy ołtarze, jedną kaplicę oraz zakrystię. Ołtarz Wielki cały rzeźbiony i złocony pochodzi z pierwszego kościoła wraz z obrazami malowanymi na płótnie z XVI w. Obraz przedstawia św. Trójcę nad nim umieszczony w owalu obraz Wniebowzięcia Matki Bożej, a wyżej obraz serca Pana Jezusa. Ołtarz boczny stolarskiej roboty, również ze starego kościoła z obrazem św. Józefa. Ołtarz w kaplicy MB, gotycki z obrazem MB Częstochowskiej zasuwany obrazem MB Różańcowej. Nowy ołtarz boczny został poświęcony Jezusowi Miłosiernemu. Trzy konfesjonały w tym dwa gotyckie, na kościele dwa ołtarzyki dębowe gotyckie :Serca Pana Jezusa i św. Antoniego Padewskiego. Na kościele vis a vis ambony Krzyż duży z Panem Jezusem ze starego kościoła. Przy wejściu do Kościoła umieszczone są trzy marmurowe kropielnice. Organy 20 głosowe oprawione w dębinę, również balustrada w stylu gotyckim. Prezbiterium od nawy głównej oddziela balustrada ślusarskiej ręcznej roboty rzeźbiona w stylizowane kwiaty. Fronton kościoła posiada wieżę o wysokości 50m, w której są trzy dzwony umieszczone i konsekrowane w 1947. poprzednie dzwony zrabowali Niemcy :

1 dzwon 450kg – „Józef”,

2 dzwon 235kg – „Maria”,

3 dzwon 133kg – „Antoni, Franciszek, Wojciech”.

W kościele jest obraz z dwiema klęczącymi postaciami dobroczyńców kościoła: Krzysztofa Kołbielskiego i Anny z Kołbielskich Gerszewskiej z herbem *Jesieńczyk*.



Budowniczości kościoła w Kołbieli.

Na przykościelnym cmentarzu do zabytków należą nagrobek Marcina Chrzanowskiego zmarłego w 1811 roku z herbem *Korab* (zob. Rudno). Na cmentarzu grzebalnym nagrobek Stefana Dąbkowskiego (zm. 1850) oraz zaprojektowana przez W. Strzałkowskiego klasycystyczna kaplica grobowa Zamoyskich (poł. XIX w.).

Przy kościele w 1947 r. zbudowano grotę MB z Lourdes.



Kościół parafialny p.w. Świętej Trójcy.



Nagrobek zmarłego w 1850 r. Stefana Dąbkowskiego oraz jego rodziny, znajdujące się na cmentarzu parafialnym.

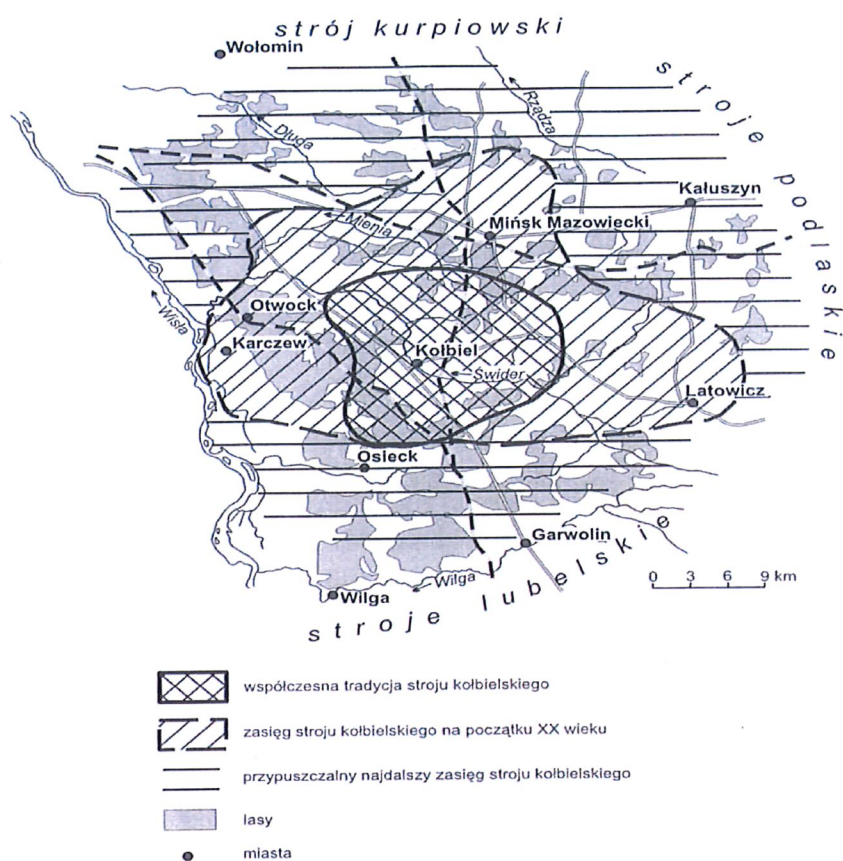
Kołbiel do dziś pozostała centrum kultury ludowej, która żywo reprezentowana jest poprzez wycinanki, kilimy, stroje ludowe (pięknie ubrane kobiety w Boże Ciało), gwarę oraz pieśni. „Niedziela Kołbielska”, Festiwal Piosenki Ludowej w Wykonaniu Zespołów Dziecięcych czy Gminne Dożynki przyciągają ogromne rzesze mieszkańców i gości, chcących posłuchać i obejrzeć jak wyglądała kultura naszych przodków.



Eksponaty, które
można zobaczyć
w izbie regionalnej
Szkoły Podstawowej
w Kołbieli.



Dożynki Gminne – Kołbiel 2006.



Rys. 1. Zasięg stroju kolbielskiego.



W centrum Kolbieli znajduje się obelisk, ufundowany w 1986 przez społeczność Kolbieli, ku czci poległych w kampanii wrześniowej 1939 oraz ofiar terroru hitlerowskiego czasów II wojny światowej.

PRZESŁANKI SPOŁECZNO-GOSPODARCZE:

POŁOŻENIE

Gmina Kołbiel jest gminą wiejską, położoną w środkowej części województwa mazowieckiego, w powiecie otwockim, przylegając do jego wschodniej granicy. Graniczy od północy z gminą Wiązowna i Mińsk Mazowiecki, od wschodu z gminą Siennica, od południowego wschodu z gminą Pilawa, od południowego-zachodu z gminą Osieck oraz od zachodu z gminą Celestynów.

Powierzchnia gminy wynosząca 106 km² stanowi około 17% powierzchni powiatu otwockiego. W centralnej części gminy położona jest wieś Kołbiel stanowiąca lokalny ośrodek usługowy oraz siedzibę władz administracyjnych gminy. Miejscowość leży w odległości 40 km od śródmieścia Warszawy. W promieniu 15 km od wsi znajdują się mniejsze miasta: od północno – zachodniej strony ośrodek powiatowy Otwock, natomiast od północy Mińsk Mazowiecki.

Pozostałe miejscowości (sołectwa) to: Antoninek, Bocian, Borków, Chrosna, Chrząszczówka, Człkówka, Dobrzyniec, Gadka, Głupianka, Gózd, Karpiska, Kały, Lubice, Nowa Wieś, Oleksin, Podgórzno, Radachówka, Rudno, Rudzienko, SęPOCHÓW, Skorupy, Siwianka, Sufczyn, Stara Wieś Druga, Teresin, Władzin i Wola Sufczyńska.

Atutem gminy jest położenie na przecięciu istotnych traktów komunikacyjnych. Przez jej obszar przebiegają drogi krajowe nr 17 i nr 50. Pierwszy szlak relacji Warszawa – Lublin – Zamość – Hrebennie – granica państwa łączy stolicę kraju z polsko – ukraińskim przejściem granicznym. Droga krajowa nr 50 relacji Ciechanów – Sochaczew – Góra Kalwaria – Mińsk Mazowiecki – Ostrów Mazowiecka pełni głównie funkcję tranzytowej obwodnicy Warszawy. Oba odcinki obsługują w dużej mierze ruch międzynarodowy. Ponadto transport kolejowy zapewnia towarowa linia kolejowa Krusze – Mińsk Mazowiecki – Pilawa oraz pasażerska linia kolejowa Warszawa – Pilawa – Dęblin – Lublin.

LUDNOŚĆ KOŁBIELI

Na dzień 31 grudnia 2022 r. w Kołbieli zamieszkiwało 1818 osób. Poza mieszkańcami przebywającymi w miejscowości na stałe, występuje wzrost liczby osób przebywających w Kołbieli w okresie wiosenno-jesiennym.

ZABUDOWA

W Kołbieli narodził się historyczny układ urbanistyczny z czasów, kiedy miejscowość posiadała prawa miasta. W centrum znajduje się kościół oraz rynek. Plac też pełni funkcję kulturalno-rekreacyjną. Jest miejscem spotkań mieszkańców, miejscem organizowania różnych wydarzeń kulturalnych, jak „Narodowe Czytanie”, obchody uroczystości państwowych, religijnych, kiermaszy bożonarodzeniowych lub wielkanocnych itp.

W Kołbieli znajduje się wydzielony plac – targowisko, gdzie w każdy czwartek odbywają się tradycyjne targi. W centralnej części miejscowości usytuowane są budynki Urzędu Gminy, Gminnego Ośrodka Pomocy Społecznej, Urzędu Stanu Cywilnego, Gminna Instytucja Kultury z Gminną Biblioteką Publiczną, Ochotnicza Straż Pożarna, Bank Spółdzielczy, usługi handlu, kosmetyczne, fryzjerskie, ubezpieczeniowe, poczta. Na jednej ulicy znajduje się Urząd Gminy, Ośrodek Zdrowia, Szkoła Podstawowa z halą sportową, gminne Przedszkole, Posterunek Policji, plac zabaw. A nieopodal szkoły i budynku Urzędu Gminy wybudowano pełnowymiarowe boisko ze sztuczną nawierzchnią z sześciotorową bieżnią i budynkiem Ośrodka Sportu i Rekreacji, korty tenisowe, pamptrak.

W południowo-zachodniej części Kołbieli znajduje się stacja benzynowa, usługi gastronomiczne, handlu, obiekty przemysłowe oraz pałac i budynki folwarczne rodu Zamoyskich. We wschodniej i południowo-wschodniej części miejscowości znajdują dwa duże osiedla mieszkaniowe, które po scaleniu kolejnych działek staną się jeszcze większym obszarem mieszkaniowym.

Przez miejscowość Kołbiel przepływa rzeka Świder, która to wyznacza korytarz ekologiczny rezerwatu rzeki Świder i natury 2000. Planowane jest wybudowanie przystani kajakowej. W rozwidleniu ulicy Spacerowej i Kościuszki znajduje się skwer upamiętniający ks. Ignacego Skorupkę i wydarzenia z roku 1920, a na skwerze przy budynku Urzędu Gminy tablica upamiętniająca 100-lecie Odzyskania Niepodległości.

Ponadto na terenie miejscowości znajdują się obiekty małej architektury tj. siłownie plenerowe, place zabaw, obiekty kultu religijnego jak figurki i krzyże przydrożne.

Przez Kołbiel przebiega droga krajowa nr 50 łącząca Górę Kalwarię z Mińskiem Mazowieckim. W obecnym roku ma rozpocząć się budowa obwodnicy Kołbieli na DK50 po północnej części miejscowości. Obwodnica Kołbieli na drodze S17 przyczyniła się do uspokojenia dużego ruchu na trasie Warszawa-Lublin. Przez Kołbiel przebiega też droga powiatowa łącząca też powiat otwocki i miński. Należy dodać, że przeważająca większość dróg i ulic w Kołbieli posiada nawierzchnię bitumiczna lub kostkę betonową z chodnikami dla pieszych.

Kołbiel jako miejscowość oraz cała gmina Kołbiel posiada uchwalony Miejscowy Plan Zagospodarowania Przestrzennego oraz nowe Studium Uwarunkowań i Kierunków zagospodarowania Przestrzennego. Miejscowość Kołbiel jest zabudowana budynkami z przewagą budownictwa jednorodzinnego. Zabudowa jest zwarta, przedzielona jedynie rzeką Świder i terenami chronionymi przyrodniczo. W planie zagospodarowania przestrzennego część terenów jest przeznaczona pod zabudowę usługową, przemysłową i magazynową, jako uzupełniająca dla ludności. Centralna część Kołbieni znajduje się w obszarze ochrony konserwatorskiej.

Cała miejscowość posiada oświetlenie uliczne, zatoki autobusowe, bezpłatne parkingi. Kołbiel posiada infrastrukturę techniczną w postaci sieci wodociągowej, kanalizacji sanitarnej, energetycznej, telefonicznej, gazowej. Mierzona jest również jakość powietrza w miejscowości.

INFRASTRUKTURA:

WODOCIĄGI

Gmina Kołbiel jest zwodociągowana w ok. 83,6%, na terenie Gminy funkcjonuje obecnie 124,60 km sieci wodociągowej. Stacje uzdatniania wody istnieją we wsiach Bocian i Człkówka. Obecnie stacja w Człkówce jest wyłączona z eksploatacji. Z ujęcia zlokalizowanego w Bocianie sieć wodociągowa doprowadza wodę do 29 miejscowości z czego 2 377 to ilość przyłączy prowadzonych do budynków mieszkalnych i zbiorowego zamieszkania. Sieć wodociągowa w całości jest wykonana z rur PCV o średnicach $\phi=110$ [mm], $\phi=160$ [mm], $\phi=225$ [mm], $\phi=280$ [mm] i $\phi=315$ [mm]. Ujęcie składa się z trzech studni wierconych oznaczonych nr 2, 3 i 4 eksploatujących czwartorzędowy poziom wodonośny o wydajności 110 m³/h, 132 m³/h oraz 120 m³/h co stanowi wartość w zupełności wystarczającą dla zapotrzebowania gminy w wodę. Stacja uzdatniania wody w Bocianie wyposażona jest w odstojnik wód popłucznych, złoża filtracyjne oraz zbiorniki wyrównawcze o pojemności całkowitej 300 m³ i użytkowej 200 m³ – 2 szt. W 2022 r. został wybudowany trzeci zbiornik o pojemności 500 m³.

Obecność sieci wodociągowej istotnie podnosi jakość życia mieszkańców poprzez zapewnienie ciągłości dostaw wody spełniającej wszelkie normy sanitarne. Wyposażenie obszaru w podstawową infrastrukturę techniczną zwiększa również atrakcyjność osiedleńczą dla potencjalnych mieszkańców oraz inwestorów.

KANALIZACJA

Na terenie Gminy Kołbiel funkcjonuje obecnie 37,64 km sieci kanalizacji sanitarnej. Z czego 14,1 km to sieć kanalizacji sanitarnej grawitacyjnej i 23,5 km sieć kanalizacji sanitarnej tłocznej. Łącznie do sieci kanalizacyjnej jest podłączone 38,4% budynków / gospodarstw (881 szt.). 5 Sołectw posiadające zbiorczą sieć kanalizacyjną (Kołbiel, Gadka, Rudno, Rudzienko, Borków). System sieci kanalizacyjnej działa w oparciu o gminną oczyszczalnię ścieków w Kołbieli. Jest to oczyszczalnia biologiczna, zaprojektowana na wielkość 10 000 RLM (zgodnie z pozwoleniem wodnoprawnym) i średnią przepustowością 1500 m³/h. Przyjmuje ona w ciągu doby ok. 100 m³ ścieków dowożonych wozami asenizacyjnymi oraz ok. 400 m³ z sieci kanalizacyjnej.

Odprowadzenie wód deszczowych odbywa się w oparciu o przydrożne rowy i muldy podłużne. W głównych ulicach Kołbieli – 1 Maja, ul. Stefczyka, ul. Szkolna występują wypusty uliczne z odprowadzeniem wód deszczowych do kanalizacji i rowów. Woda deszczowa odprowadzana jest do miejscowych odbiorników jakimi są rzeka Świder i Antoninka.

GAZOWNICTWO

Przez teren Gminy Kołbiel przebiegają gazociągi wysokiego ciśnienia Ø100 i Ø 500. Są to: magistrala Ø 500 relacji Puławy – Warszawa, ze stacjami w Człekówce (8000m³/h) i Lubicach (3000 m³/h), oraz odgałęzienie Ø100 od ww. magistrali do Mińska Mazowieckiego ze stacją w Rudzienku/Teresinie (1500m³/h). Wymienione stacje redukcyjno – pomiarowe I stopnia dają mieszkańcom możliwość korzystania z gazu ziemnego średniego ciśnienia na potrzeby bytowo – gospodarcze i grzewcze. Gmina posiada wysoki stopień gazyfikacji. Większość wsi ma dostęp do sieci gazowej.

INTERNET

Na terenie Gminy Kołbiel, usługę dostępu do Internetu świadczą firmy: IT24 Rober Siporki, Otwocka Telewizja Cyfrowa oraz Orange Polska S.A. dzięki temu mieszkańcy mają do dyspozycji szybki i bezpieczny dostęp do Internetu.

INFRASTRUKTURA DROGOWA

Sieć drogowo – uliczną gminy Kołbiel tworzą drogi: krajowe, powiatowe oraz gminne, które ustanowione są jako drogi publiczne, ale także drogi niezaliczone do kategorii dróg publicznych (wewnętrzne). Łączna długość dróg w gminie wynosi ok 313 km z czego ok. 46 km stanowią drogi gminne zaliczone do kategorii dróg publicznych. Przez teren gminy

przebiegają również dwie linie kolejowe, linia kolejowa nr 7 (relacji Warszawa Wschodnia – Lublin – Dorohusk) oraz linia kolejowa nr 13 (relacji Krusze – Pilawa). Zewnętrzne powiązania komunikacyjne gminy Kołbiel zapewniają drogi krajowe S17 oraz DK 50. W gminie Kołbiel zlokalizowanych jest 13 odcinków dróg powiatowych, o łącznej długości ok. 50,7 km.

Drogi gminne mają łączną długość ok. 46 km, w tym ok. 30 km to drogi utwardzone. Występuje szesnaście odcinków dróg gminnych:

Nr i nazwa	Rodzaj nawierzchni	(km+ m)
270401W Kąty – (Augustówka)	częściowo utwardzona	2+925
270402W Sufczyn – (Gocław)	częściowo utwardzona	2+975
270403W K17 – Lubice – Kąty	utwardzona	3+284
270404W K17 – Sufczyn	nietwardzona	2+157
270405W Wola Sufczyńska – Władzin	nietwardzona	2+848
270406W Rudno – Władzin – (Kośminy)	częściowo utwardzona	3+287
270407W Wola Sufczyńska – Głupianka	utwardzona	3+620
270408W Głupianka – (Podgórzno) – Kośminy	częściowo utwardzona	2+471
270409W Kołbiel – Borków – Rudzienko	częściowo utwardzona	5+700
270410W Rudzienko – Dobrzyniec	nietwardzona	2+233
270411W Rudno – Oleksin – Teresin	częściowo utwardzona	2+152
270412W SęPOCHÓW – Dobrzyniec – Siwianka	częściowo utwardzona	3+515
270413W 270412W – Siwianka – Ostrowik	utwardzona	2+350
270414W Bocian – Nowa Wieś	częściowo utwardzona	3+630
270415W Stara Wieś Druga – Skorupy	częściowo utwardzona	2+350
270416W K17 – Lubice	utwardzona	0+784
RAZEM		46+281 KM

GOSPODARKA ODPADAMI

Obecnie na terenie gminy Kołbiel, funkcjonuje system odpłatnego odbioru odpadów komunalnych z nieruchomości zamieszkałych. Odpady odbierane są z podziałem na następujące frakcje:

- papier, makulatura - worek niebieski
- metale i tworzywa sztuczne - worek żółty
- szkło - worek zielony
- odpady ulegające biodegradacji - worek brązowy

- popiół - worek szary
- odpady zmieszane - worek czarny

W miejscowości Kołbiel funkcjonuje Punkt Selektywnej Zbiórki Odpadów Komunalnych (PSZOK), do którego można oddawać następujące rodzaje odpadów: odpady zebrane selektywnie (papier, metal, tworzywa sztuczne, szkło i opakowania wielomateriałowe), przeterminowane leki chemikalia, zużyte baterie i akumulatory, zużyty sprzęt elektryczny i elektroniczny, meble i inne odpady wielkogabarytowe, zużyte opony, odpady budowlane i rozbiórkowe stanowiące odpady komunalne

Odbiór odpadów komunalnych od mieszkańców gminy Kołbiel oraz z Punktu Selektywnej Zbiórki Odpadów Komunalnych, realizowany jest na podstawie umowy z P.P.H.U. LEKARO Jolanta Zagórska Wola Ducka 70A, 05-408 Glinianka.

OCHRONA ŚRODOWISKA

CZUJNIKI POMIARU JAKOŚCI POWIETRZA

W Gminie Kołbiel zainstalowano i uruchomiono system czujników jakości powietrza. Ponadto na budynku Urzędu Gminy został zamontowany monitor, na którym na bieżąco wyświetlane są informacje o jakości powietrza w okolicy.

Lista czujników:

- Gminne Przedszkole w Kołbieli (ul. Szkolna 8),
- Urząd gminy w Kołbieli (ul. Szkolna 1),
- Szkoła Podstawowa w Rudzienku (Rudzienko ul. Szkolna 11),
- Szkoła Podstawowa w Człkówce (Człkówka 62).

Czujniki wskazują aktualny poziom zapylenia pyłami PM2.5 i PM10. Dzięki czytelnym infografikom mieszkańcy łatwo sprawdzą bieżący stan powietrza w pobliżu swojego domu, pracy czy szkoły swojego dziecka.

Zakup i montaż czujników jakości powietrza to część działań Gminy Kołbiel na rzecz poprawy jakości powietrza.

Zrealizowane programy z zakresu ochrony środowiska:

- „*Poprawa jakości powietrza na terenie gminy Kołbiel - ograniczenie emisji zanieczyszczeń, poprzez modernizację kotłowni*”. Dofinansowanie zadania w ramach dotacji z Wojewódzkiego Funduszu Ochrony Środowiska i Gospodarki Wodnej w Warszawie. z zakresu ochrony powietrza.

- „Transport i utylizacja wyrobów zawierających azbest z terenu gminy Kołbiel” - realizowany corocznie, w ramach dotacji z Wojewódzkiego Funduszu Ochrony Środowiska i Gospodarki Wodnej w Warszawie.
- „Czyste powietrze” - gmina Kołbiel, w ramach realizacji programu priorytetowego, współpracuje z Wojewódzkim Funduszem Ochrony Środowiska i Gospodarki Wodnej w Warszawie.
- „Kontrola przestrzegania przepisów uchwały antysmogowej” oraz „przeprowadzenie akcji edukacyjno-informacyjnej” w ramach realizacji programu Mazowsze dla Czystego Powietrza - dotacja z Urzędu Marszałkowskiego Województwa Mazowieckiego.
- „Usuwanie folii rolniczych i innych odpadów pochodzących z działalności rolniczej z terenu Gminy Kołbiel” realizowane w ramach programu „Racjonalne gospodarowanie odpadami i ochrona ziemi. Usuwanie folii rolniczych i innych odpadów pochodzących z działalności rolniczej” - dotacja z Narodowego Funduszu Ochrony Środowiska i Gospodarki Wodnej w Warszawie.

ZABYTKI

Gmina Kołbiel posiada Gminną Ewidencję Zabytków, przyjętą Zarządzeniem Nr 23/2013 Wójta Gminy Kołbiel z dnia 5 września 2013 r., zawierającą 110 obiektów, w tym: 17 obiektów objętych ochroną poprzez wpis do rejestru zabytków nieruchomości województwa mazowieckiego, 20 obiektów wpisanych do wojewódzkiej ewidencji zabytków oraz 73 stanowiska archeologiczne.

Tabela nr 1: Wykaz zabytków wpisanych do rejestru zabytków nieruchomości województwa Mazowieckiego.

L.p.	Obiekt/obecna funkcja	Miejscowość	Numer rejestru	Okres powstania
1	Dwór	Dobrzyniec	A/365	XIX/XX wiek
2	Park dworski	Dobrzyniec	A/365	koniec XIX wieku
3	Park	Kołbiel	A/189/768	XIX wiek
4	Pałac	Kołbiel	A/189/768	Lata 1866 - 1878
5	Kościół p.w. św. Trójcy w zespole kościelnym	Kołbiel	A/301	1895 r. - pocz. XX wieku
6	Kościół p.w. MB Częstochowskiej (wraz z najbliższym otoczeniem)	Radachówka	A/258/1105	Lata 1935 - 37

7	Park w zespole pałacowo-parkowym	Rudno	A/8/41	pocz. XIX wieku
8	Pałac	Rudno	A/8/41	pocz. XIX wieku
9	Resztki parku w zespole pałacowo-parkowym	Rudzienko	A/653/62 (d. A/319)	?
10	Brama wjazdowa w zespole pałacowo-parkowym	Rudzienko	A/653/62	XIX wiek
11	Lamus w zespole pałacowo-parkowym	Rudzienko	A/653/62 (d. A/319)	I poł. XIX wieku
12	Oficyna w zespole pałacowo-parkowym	Rudzienko	A/653/62 (d. A/319)	koniec XIX wieku
13	Zespół dworski składający się z: oficyny, lamusa oraz parku	Rudzienko	A/653/62 (d. A/319)	I poł. XIX wieku
14	Chałupa	Sępołów	A/283	1893 rok
15	Młyn wodny	Siwianka - Tarachowisna	A/859	pocz. XIX wieku
16	Park krajobrazowy	Sufczyn	A/187/763	I poł. XIX wieku
17	Dwór	Sufczyn	A/187/763	1827 rok

Źródło: opracowanie własne na podstawie danych Wojewódzkiego Urzędu Ochrony Zabytków w Warszawie

Tabela nr 2: Wykaz obiektów zabytkowych znajdujących się w wojewódzkiej ewidencji zabytków.

L.p.	Obiekt/obecna funkcja	Miejscowość	Okres powstania
1	Zespół dworski	Huta Radachowska	II poł. XIX wieku
2	Dwór w zespole dworskim	Huta Radachowska	II poł. XIX wieku
3	Oficyna	Huta Radachowska	II poł. XIX wieku
4	Cmentarz parafialny	Kołbiel	I poł. XIX wieku
5	Układ urbanistyczny rynku	Kołbiel	około 1532 roku
6	Budynek gospodarczy (kuźnia?) w zespole pałacowo-parkowym	Kołbiel	XIV wiek, XVII wiek
7	Dom mieszkalny „Dwojak” (ob. „trojak”), w zespole pałacowo-parkowym	Kołbiel	XIV wiek, XVII wiek
8	Obelisk w zespole pałacowo-parkowym	Kołbiel	XIV wiek, XVII wiek
9	Stajnia koni roboczych w zespole pałacowo-parkowym	Kołbiel	XIV wiek, XVII wiek
10	Kordegarda w zespole pałacowo-parkowym	Kołbiel	ok. 1870 r.
11	Dom wielorodzinny tzw. „czworak” w zespole pałacowo-parkowym	Kołbiel	k. XIX wieku
12	Młyn w zespole pałacowo-parkowym	Kołbiel	1871/72 - pocz. XX wieku
13	Plebania w zespole kościelnym par. św. Trójcy	Kołbiel	1895 r. - pocz. XX wieku

14	Zespół kościelny: kościół, plebanie, organistówka, nowa plebania, stodoła, budynek gospodarczy, internat	Kołbiel	1895 r. - pocz. XX wieku
15	Organistówka w zespole kościelnym par. św. Trójcy	Kołbiel	pocz. XX wieku
16	Brama główna, bramy boczne, ogrodzenie w zespole kościelnym	Kołbiel	XIX/XX wieku
17	Budynek gospodarczy w zespole kościelnym par. św. Trójcy	Kołbiel	1895 r. - pocz. XX wieku
18	Stodoła w zespole kościelnym par. św. Trójcy	Kołbiel	1895 r. - pocz. XX wieku
19	Szkoła, ob. budynek nieużytkowany, w zespole kościelnym par. św. Trójcy	Kołbiel	k. XIX wieku
20	Chałupa	Radachówka	l. 90-te XIX w.

Źródło: opracowanie własne na podstawie danych Wojewódzkiego Urzędu Ochrony Zabytków w Warszawie

Najwięcej obiektów zgromadzonych w ewidencji zlokalizowanych jest w starej części Kołbieli (ul. Rynek, Tadeusza Kościuszki). Na uwagę zasługuje układ urbanistyczny rynku powstały około 1532 roku. Rynek zlokalizowany jest w centrum wsi Kołbiel, a w jego południowej części znajduje się zespół kościelny, z kościołem pw. św. Trójcy. W jego skład wchodzi kościół, plebanie, organistówka, nowa plebania, stodoła, budynek gospodarczy, internat.

Kościół pw. Św. Trójcy wpisano do rejestru zabytków nieruchomości województwa mazowieckiego pod numerem A/301. Okres powstania określono na 1895 r. - pocz. XX wieku. Kościół jest wykonany z czerwonej cegły na planie krzyża łacińskiego z transeptem. Budynek jest jednowieżowy o bryle mocno rozczłonkowanej i rozbudowanej. Korpus trójnawowy, nawa główna nakryta dachem dwuspadowym, boczne nawy nakryte jednospadowymi dachami. Kościół otacza ogrodzenie, w którego skład wchodzi słupy wykonane z czerwonej cegły. Przebieg ogrodzenia wytycza ośmiobok.

W kierunku południowo – wschodnim od kościoła zlokalizowany jest cmentarz parafialny, rzymsko-katolicki. Jest to jedyny cmentarz zlokalizowany na terenie gminy Kołbiel. Cmentarz wpisany jest do wojewódzkiej ewidencji zabytków.

W miejscowości Kołbiel zlokalizowany jest również zespół pałacowo-parkowy w Kołbieli. W stanie obecnym wygląd pałacu bardzo się różni od stanu pierwotnego. Pałac jest zaniedbany i ma bardzo zły stan techniczny. Obiekt zlokalizowany jest przy skrzyżowaniu dróg krajowych nr 7 oraz nr 50. Budynek wybudowany został w latach 1866-1878 za czasów hrabiego Józefa Zamoyskiego. Pałac jest podpiwniczony, ma dwie kondygnacje i poddasze użytkowe, a całość przykrywa czterospadowy dach. Rezydencja miała przypominać włoską

wille, dlatego zaprojektowano ją w stylu neorenesansowym, zaś teren wokół pałacu zagospodarowano jako park krajobrazowy. Centrum parku stanowiło niewielkie jezioro służące latem jako idealne miejsce do pływania łódką, zimą – jako lodowisko. Obecnie staw nie spełnia zamierzonej funkcji. Na terenie parku zlokalizowany jest obelisk objęty ochroną poprzez wpis do wojewódzkiej ewidencji zabytków.

STRUKTURA ZATRUDNIENIA

Mieszkańcy gminy Kołbiel od wielu lat zmieniają swoją strukturę zatrudnienia przechodząc od pracy we własnych gospodarstwach rolnych do otwartego rynku pracy. Zgodnie z danymi Głównego Urzędu Statystycznego już w 2002 roku zaledwie 10% czynnych zawodowo mieszkańców pracowało w rolnictwie. Pozostali mieszkańcy prowadzili swoją działalność gospodarczą, pracowali w sektorze prywatnym lub publicznym. W samej Kołbieli tendencja ta jest jeszcze bardziej widoczna. Od wielu lat nie ma wśród mieszkańców Kołbieli czynnych rolników, którzy uprawiają użytki rolne czy też hodują zwierzęta gospodarskie.

Znaczna część mieszkańców Kołbieli dojeżdża do pracy w dużych ośrodkach miejskich, takich jak Warszawa, Otwock czy Mińsk Mazowiecki.

Na dzień 31.12.2022 roku liczba osób bezrobotnych zarejestrowanych w Powiatowym Urzędzie Pracy w Otwocku wynosiła zaledwie 18 osób, w tym 14 mężczyzn i 4 kobiety.

W Kołbieli według danych z CEIDG, zarejestrowanych jest 146 różnego rodzaju działalności gospodarczych prowadzonych przez przedsiębiorców. Natomiast na terenie całej gminy Kołbiel zarejestrowanych jest 450 działalności gospodarczych. Są to przedsiębiorstwa zajmujące się robotami budowlanymi, sprzedażą, usługami z zakresu beauty, usługami kamieniarskimi, naprawą samochodów. Na terenie gminy znajdują się cztery punkty gastronomiczne, wypożyczalnia kajaków, hotel dla psów oraz inne działalności gospodarcze z zakresu rekreacji i turystyki.

Niektórzy przedsiębiorcy są jednocześnie pracodawcami.

Do największych przedsiębiorców, którzy są jednocześnie pracodawcami w gminie Kołbiel zaliczają się :

1. Piekarnia Oskroba s.a.
2. Witoplast Kisielińscy Spółka Jawna
3. Gruplast Gruba Spółka Jawna
4. Semmelrock Stein+Design Sp. z o.o.
5. NC Koperty
6. Skup Żywca i Sprzedaż Póltusz, Handel Mięsem i Wyrobami Mięsnymi Marek Mazek

7. Zakład Produkcji Materiałów Budowlanych „Wielbet” Wiesław Wielgoławski
8. DR RETTER

INSYGNIA GMINY KOŁBIEL



W celu wyposażenia Gminy i jej mieszkańców w trwałe znamiona tożsamości i przynależności do terytorialnej wspólnoty samorządowej, dla podkreślenia więzi historycznych, kulturowych, ekonomicznych i emocjonalnych łączących mieszkańców z miejscem ich urodzenia, zamieszkania, pracy i siedzibą władz ustanowiono herb, flagę i pieczęć Gminy Kołbiel.



W dniu 29 czerwca 2007 r. odbyła się uroczysta sesja Rady Gminy Kołbiel, na której zostały ustanowione insygnia Gminy Kołbiel. Rada Gminy Kołbiel po odczytaniu treści uchwały w sprawie ustanowienia herbu, flagi i pieczęci Gminy Kołbiel podjęła ją jednogłośnie Uchwałą Nr VIII/41/2007. Po przyjęciu uchwały Wójt Gminy Adam Budyta stwierdził, że flaga Gminy będzie wywieszana przy okazji świąt gminnych i państwowych, będzie symbolem jedności gminy oraz że będzie świadczyć o historii gminy Kołbiel. Następnie wszyscy zebrani na sesji wyszli przed budynek Urzędu Gminy na oficjalne wciągnięcie flagi na maszt i odśpiewali Hymn Państwowy. Flagę na maszt wciągnął Przewodniczący Rady Gminy Kołbiel Adam Rosłaniec.

Symbolika herbu odwołuje się do herbu rodowego rodziny właścicieli Kołbieli – Grabianków, którzy wykupili w I połowie XVII w. poszczególne części miasta Kołbiel będące

w rękach miejscowej szlachty. Bartłomiej Grabianka (młodszy) zasłużył się dla Kołbieli ufundowaniem kaplicy szpitalnej św Ducha, istniejącego do dziś ołtarza głównego w kościele parafialnym, Bractwa Różańcowego a przede wszystkim wystaraniem się u króla Zygmunta III potwierdzenia przywilejów miejskich w 1624 r. i ponownie u króla Władysława IV w 1632 r. z podniesieniem liczby jarmarków do 6.

Herb rodu Grabianków *Leszczyc* stanowiący część herbu Kołbieli to bróg złoty (zadaszenie dla siana) w polu czerwonym. Zawarta w herbie ryba nawiązuje do przepływającej przez teren gminy rzeki Świder, natomiast zielony wzgórek odwołuje się do pagórkowatego ukształtowania terenu gminy.

ADMINISTRACJA PUBLICZNA

Zadania z zakresu administracji publicznej realizowane są przez Urząd Gminy w Kołbieli. Według stanu na dzień 28 lutego 2023 r. w Urzędzie zatrudnionych było 26 pracowników administracyjnych oraz 14 pracowników zatrudnionych na stanowiskach pomocniczych i obsługi.

OŚWIATA

Na terenie gminy Kołbiel funkcjonują cztery szkoły podstawowe z oddziałami przedszkolnymi i przedszkole:

1. Szkoła Podstawowa im. Armii Krajowej w Kołbieli
2. Szkoła Podstawowa im. Ks. Jana Twardowskiego w Człękówce
3. Szkoła Podstawowa im. Kawalerów Orderu Uśmiechu w Rudzienku
4. Szkoła Podstawowa w Kątach
5. Gminne Przedszkole w Kołbieli,

dla których organem prowadzącym jest Gmina Kołbiel.

Funkcjonuje także jedno niepubliczne przedszkole prowadzone przez podmiot prywatny, będące w ewidencji prowadzonej przez Gminę Kołbiel.

Szkoła Podstawowa im. Armii Krajowej w Kołbieli swoim obwodem obejmuje miejscowości: Kołbiel, Bocian, Borków, Gadka, Gózd, Lubice, Skorupy, Stara Wieś II, Nowa Wieś, SęPOCHÓW, Sufczyn, Radachówka, Wola Sufczyńska, Władzin, Podgórzno, Głupianka. Do szkoły uczęszczają również uczniowie z poza obwodu szkoły. Budynek szkoły do celów nauczania i wychowania posiada 29 sal lekcyjnych, które wyposażone są w sprzęt multimedialny nowej generacji, ułatwiający realizację podstawy programowej, między innymi tablice interaktywne, monitory interaktywne, magiczny dywan, rzutniki i ekrany. W szkole

funkcjonują dwie świetlice, które wykorzystywane są do realizacji zajęć opiekuńczo – wychowawczych oraz edukacyjnych. Świetlica czynna jest w godzinach od 7⁰⁰–17⁰⁰ i w pełni zaspokaja potrzeby uczniów i rodziców. Lekcje odbywają się w pracowniach przedmiotowych wyposażonych w profesjonalny sprzęt oraz pracowniach informatycznych wyposażonych w sprzęt stacjonarny oraz przenośny sprzęt komputerowy. Szkoła posiada halę sportową oraz wielofunkcyjne boisko sportowe, które wykorzystywane są do zajęć wychowania fizycznego, rozgrywek sportowych, a w godzinach popołudniowych mają możliwość korzystania z nich mieszkańcy całej gminy. W szkole funkcjonuje stołówka szkolna z nowoczesną bazą kuchenną, z posiłków korzysta około 2/3 uczniów. W szkole obecnie uczy się 487 uczniów w 24 oddziałach oraz 93 dzieci sześcioletnich w czterech oddziałach przedszkolnych. Szkoła Podstawowa im. Armii Krajowej w Kołbieli zatrudnia 69 nauczycieli w tym specjalistów z zakresu udzielania pomocy psychologiczno – pedagogicznej: psychologa, pedagoga, pedagoga specjalnego i logopedę. Uczniom ze specjalnymi potrzebami zapewniona jest pomoc psychologiczno – pedagogiczna zgodnie z zaleceniami wydanymi przez poradnie psychologiczne. Zarówno dzieci jak i rodzice mogą korzystać z dodatkowego wsparcia specjalistów zatrudnionych w szkole.

W szkole działa również w pełni wyposażony gabinet profilaktyki zdrowotnej i pomocy przedlekarskiej. Uczniowie objęci są podstawową opieką zdrowotną pielęgniarki szkolnej.

Wszyscy wychowankowie mają możliwość rozwijania swoich umiejętności i zainteresowań poprzez uczestnictwo w zajęciach muzycznych, językowych, sportowych, tanecznych, ekologicznych, matematycznych. W szkole działa sekcja karate, która chętnym uczniom daje możliwość uczestnictwa w treningach. Szkoła współpracuje z podmiotami na terenie Gminy Kołbiel – Gminną Biblioteką Publiczną w Kołbieli oraz z Ochotniczą Strażą Pożarną w Kołbieli.

Nauczyciele wraz z uczniami przy pomocy rodziców, którzy aktywnie angażują się w życie szkoły, wspólnie przygotowują oprawę artystyczną obchodów ważnych rocznic. Szkoła promuje wartości społeczne i patriotyczne w środowisku lokalnym.

Gminne Przedszkole w Kołbieli mieści się w nowo wybudowanym budynku. Budynek przedszkola posiada osiem sal wraz z zapleczem sanitarnym dla każdej grupy. W przedszkolu jest blok kuchenny wyposażony w nowoczesny sprzęt oraz zaplecze kuchenne. Przedszkole posiada nowoczesny, bezpieczny i dobrze wyposażony plac zabaw. Do ośmiooddziałowego przedszkola uczęszcza 196 dzieci. Przedszkole czynne jest w godzinach 7⁰⁰–17⁰⁰. Godziny pracy przedszkola dostosowane są do potrzeb pracujących rodziców. W przedszkolu zatrudnionych jest 16 nauczycieli oraz 14 pracowników administracji i obsługi. Przedszkole

posiada przestronne sale zajęć z dostępem do internetu. Sale wyposażone są w nowoczesne urządzenia interaktywne, tablice multimedialne, magiczny dywan, roboty do programowania które pozwalają na prowadzenie zajęć dydaktycznych na najwyższym poziomie. W przedszkolu odbywają się dla dzieci przedstawienia teatralne, koncerty muzyczne, zajęcia umuzykalniające, wycieczki, imprezy okolicznościowe oraz spotkania z ciekawymi ludźmi. W ofercie przedszkola znajdują się zajęcia logopedyczne, nauka języka angielskiego oraz zajęcia muzyczno-rytmiczne.

W Gminie Kołbiel funkcjonuje Gminny Zespół Ekonomiczno-Administracyjny Szkół powołany do koordynowania zadań pomiędzy placówkami oświatowymi, a wójtem i radą gminy. Zespół prowadzi wspólną obsługę placówek oświatowych zapewniając realizację zadań własnych gminy Kołbiel oraz zadań zleconych z zakresu edukacji publicznej. Realizuje także obsługę administracyjną, finansowo-księgową zapewniając płynność, przejrzystość i systematyczność podnoszenia jakości zarządzania oświatą.

Edukacja dzieci i młodzieży w Gminie Kołbiel prowadzona jest w dobrze wyposażonych obiektach oświatowych.

Wszystkie szkoły dysponują bibliotekami, pracowniami komputerowymi z dostępem do internetu oraz halami sportowymi, na których organizowane są zajęcia z kultury fizycznej. W Szkole Podstawowej w Rudzienku jest mini salka gimnastyczna. W bieżącym roku podjęliśmy wyzwanie wykonania projektu Sali gimnastycznej w Rudzienku a następnie jej budowę.

Szkoły i przedszkola zapewniają bezpieczne warunki nauki, pracy, pobytu uczniów, podejmując działania mające na celu eliminowanie zagrożeń i wzmacnianie właściwych zachowań uczniów. Na szczególną uwagę wieloletniej pracy samorządowej zasługuje fakt stworzenia komfortowych warunków do nauki dla uczniów oraz pracy dla kadry pedagogicznej, personelu administracji i obsługi.

POMOC SPOŁECZNA

Gminny Ośrodek Pomocy Społecznej z siedzibą w Urzędzie Gminy Kołbiel, to jednostka organizacyjna, która na gruncie lokalnym realizuje zadania z zakresu pomocy społecznej. Zakresem działania obejmuje on teren gminy Kołbiel, czyli 29 sołectw.

Zadaniem Ośrodka zgodnie z ustawą o pomocy społecznej jest wsparcie i pomoc dla osób i rodzin, którzy znaleźli się w trudnej sytuacji materialnej i życiowej, której nie są w stanie pokonać, wykorzystując własne uprawnienia, zasoby i możliwości. Podejmowane działania przez pracowników Ośrodka mają doprowadzić do życiowego

usamodzielnienia osób i rodzin, aby po skorzystaniu z różnych form pomocy mogły samodzielnie funkcjonować w środowisku.

Z pomocy społecznej korzystają osoby i nie posiadające bardzo często żadnego stałego źródła dochodu, osoby i rodziny, w których nadużywa się alkoholu, osoby bezrobotne, chore, niepełnosprawne, młode oraz w podeszłym wieku. Ośrodek wypłaca świadczenia pieniężne w formie zasiłku stałego, zasiłku okresowego czy też zasiłku celowego przeznaczonego na konkretną potrzebę bytową

Ośrodek, aby zapewnić wsparcia mieszkańcom gminy współpracuje z wieloma podmiotami zarówno na gruncie lokalnym jak i ponadgminnym. Do najważniejszych z nich zaliczyć należy Powiatowe Centrum Pomocy Rodzinie w Otwocku, Komendę Powiatową Policji w Otwocku, Sąd Rejonowy w Otwocku oraz Gminną Komisję Rozwiązywania Problemów Alkoholowych w Kołbieli. Szerokie wsparcie dla rodzin z dziećmi zostaje zapewnione poprzez stałą i systematyczną współpracę z pedagogami ze wszystkich placówek oświatowych znajdujących się na terenie gminy.

Wsparcie w zakresie dożywiania w formie posiłków oraz produktów żywnościowych zostaje zapewnione poprzez udzielanie pomocy z rządowego programu „Posiłek w szkole i w domu” oraz współpracę w organizacją charytatywną działającą przy Parafii Podwyższenia Krzyża Świętego w Garwolinie gdzie dystrybuowane są artykuły spożywcze otrzymane z Banku Żywności.

Osoby bezdomne otrzymują pomoc w formie schronienia i posiłku w schroniskach dla osób bezdomnych, z którymi Ośrodek ma podpisane stosowne umowy. Osoby, samotne, starsze i niepełnosprawne objęte są pomocą opiekuńczej środowiskowej, Natomiast osoby, którym nie można zapewnić właściwej pomocy, kierowane są do domów pomocy społecznej. Znaczna część odpłatności za ich pobyt w placówce pokrywana jest z budżetu gminy.

Ważną częścią aktywności Ośrodka jest udział w programach ogłaszanych przez Ministerstwo Rodziny i Polityki Społecznej. Od 2022 roku jednostka realizuje Program „Korpus Wsparcia Seniorów” w ramach, którego zostały zakupione i przekazane mieszkańcom tzw. „teleopaski” wraz z systemem opieki na odległość. Natomiast w roku 2023 Ośrodek podjął się realizacji Programu „Asystent osobisty osoby niepełnosprawnej”, którego celem jest wsparcie osób niepełnosprawnych w samodzielnym funkcjonowaniu poprzez zapewnienie usług asystencji osobistej.

Pracownicy socjalni w ramach pracy zawodowej świadczą pracę socjalną, która polega w szczególności na pomocy mieszkańcom w załatwianiu spraw urzędowych, uzyskiwaniu uprawnień do świadczeń emerytalno-rentowych czy też ustalaniu stopnia niepełnosprawności.

Ośrodek aby udzielać kompleksowego wsparcia zatrudnia asystenta rodziny, który pracuje z rodzinami dysfunkcyjnymi, w szczególności z problemami opiekuńczo-wychowawczymi w ich środowisku domowym. Praca asystenta z rodziną poprzez wsparcie i pomoc w realizacji codziennych obowiązków ma na celu przezwycięzenie trudnej sytuacji, pokonanie problemów opiekuńczo - wychowawczych, znalezienie właściwego kierunku działania, aby rodzina mogła rozwiązywać powstałe problemy i trudności z jakimi się spotyka.

W Ośrodku realizowane są także zadania z zakresu świadczeń rodzinnych, świadczeń z funduszu alimentacyjnego oraz szereg świadczeń związanych z mieszkalnictwem (dodatek osłonowy, dodatek węglowy, dodatek do niektórych źródeł ciepła, dodatek elektryczny, refundacja podatku VAT od gazu ziemnego).

Aby we właściwy sposób realizować powierzone zadania w Ośrodku zatrudniona jest doświadczona karda o wysokich kwalifikacjach zawodowych. Pracownicy stale podnoszą swoje umiejętności i chętnie uczestniczą w różnego rodzaju szkoleniach, webinarach i spotkaniach ze specjalistami. Pozwala to zapewnić kompleksowe i wielopłaszczyznowe wsparcie mieszkańców gminy.

TURYSTYKA

Kołbiel i okoliczne tereny to znakomite miejsce do spacerów i wycieczek krajoznawczych.

Pierwsze ślady osadnictwa na tym obszarze sięgają czasów starożytnych i wczesnego średniowiecza, ale najważniejsze zabytki pochodzą z okresu znacznie późniejszego. Kołbiel może się też pochwalić malowniczym położeniem z dostępem do rzeki Świder oraz terenów leśnych.

Walory turystyczne miejscowości sprawiły, że lokalna instytucja kultury Gminna Biblioteka Publiczna postanowiła wprowadzić dla odwiedzających aplikację turystyczną. Została ona stworzona, aby ułatwić planowanie wycieczek i pomóc w nawigacji na terenie gminy.

Wystarczy w Sklep Play lub App Store wpisać Gmina Kołbiel i zainstalować bezpłatną aplikację. Aplikacja działa zarówno na smartfonach z Androidem jak i iOS. Pokazuje, w jaki sposób szybko i ze znakomitą efektem odkrywać nieznaną dotąd miejsca. To nie tylko nawigacja GPS, która doprowadzi z punktu A do punktu B. Jest to przede wszystkim lista miejsc, obok których podczas zwiedzania po prostu nie można przejść obojętnie. Taki pomocnik wskaże również zabytki architektoniczne, przyrodnicze, sakralne, miejsca pamięci, a także punkty relaksu i rozrywki. Każde z nich jest dokładnie i ciekawie opisane oraz

uzupełnione zdjęciami. Przedstawione trasy turystyczne pokazują czasy przejścia pieszo oraz przejazdu rowerem odcinków.

Dodatkową funkcją kołbielskiej aplikacji jest dostęp do bieżących wydarzeń organizowanych na terenie gminy. Wprowadzane są spotkania, wystawy, warsztaty, imprezy plenerowe i wiele innych. Dzięki temu można zaplanować wyjazd do Kołbieli i skorzystać nie tylko z atrakcji turystycznych, ale też wszystkich wydarzeń kulturalnych aktualnie oferowanych w gminie.

Gminna instytucja kultury we współpracy z Urzędem Gminy udostępnia także zwiedzającym salę regionalną, gdzie można zobaczyć ludowy strój kołbielski, makietę rynku w Kołbieli z okresu międzywojennego, czy dawne urządzenia rolnicze.

Aby przybliżyć folklor i tradycje ludowe pracownicy Biblioteki organizują warsztaty wycinankarskie, tkackie i wikliniarskie. Ciekawym elementem kultywowania tradycji ludowej Kołbieli są też wydarzenia związane z obchodami takich świąt jak Boże Ciało, czy Dożynki. Mieszkańcy licznie i chętnie uczestniczą w wydarzeniach, zakładając ludowe stroje, przygotowują lokalne wypieki i wieńce dożynkowe. Te uroczystości są szczególnie atrakcyjne dla mieszkańców położonej niedaleko Warszawy.

KULTURA

W Kołbieli życie kulturalne przejawia się w wielu dziedzinach i realizowane jest przez różne podmioty. W miejscowości mieści się Gminna Biblioteka Publiczna, która jest gminna instytucją kulturalną działającą od 2006 r. Główna siedziba biblioteki mieści się w budynku urzędu gminy, przy ul. Szkolnej 1. Biblioteka posiada dwie filie: w Rudzienku, ul. Szkolna 11 i w Kątach (Chrzęszczówka 1).

Oprócz podstawowej działalności w zakresie upowszechniania czytelnictwa, promocji wiedzy i wypożyczania książek, biblioteka zajmuje się organizowaniem różnorodnych form zajęć o charakterze edukacyjno-kulturalnym dla dzieci i młodzieży, a także organizowaniem i współorganizowaniem wydarzeń kulturalnych, patriotycznych i edukacyjnych. Duże znaczenie dla biblioteki ma edukacja kulturalna, która jest prowadzona w oparciu o różnorodne formy. Organizowane są tu spotkania autorskie, lekcje biblioteczne a także promocje książek. Najważniejszymi wydarzeniami z tego zakresu organizowanymi cyklicznie są imprezy takie jak Odjazdowy Bibliotekarz, Narodowe Czytanie oraz spotkania z książką.

Biblioteka ma ponad 800 czytelników. Księgozbiór ogółem wynosi blisko 28 tys. pozycji. Dla czytelników dostępny jest katalog online księgozbioru, a ponadto biblioteka oferuje również bezpłatny dostęp do e-booków, audiobooków i synchrobooków.

Biblioteka działa de facto jak ośrodek kultury. Największymi imprezami organizowanymi przez instytucję są Dożynki Gminno-Parafialne i Dzień dziecka. Staramy się, aby Dożynki były nie tylko typową rozrywką, ale również wydarzeniem podkreślającym kulturę ludową, szczególnie z naszego regionu. W ramach imprezy we współpracy z kołami gospodyń wiejskich prezentujemy lokalne wyroby i rękodzieło. Na scenie prezentują się artyści wykonujący ludowe przyśpiewki w klasycznej oraz nowej aranżacji. Oprócz części ludowej, czyli wystawy wieńców dożynkowych, prezentacji zespołów ludowych, rękodzieła i wyrobów kulinarnych z regionu Kołbieli, jest też część bardziej rozrywkowa i komercyjna wydarzenia. Zawsze staramy się, by była to impreza z "efektem wow" i na długo została w pamięci uczestników. Innym ważnym wydarzeniem jest coroczny piknik rodzinny organizowany z okazji Dnia Dziecka. Jest to wydarzenie, podczas którego gro przygotowanych atrakcji dla dzieci jest nieodpłatna dla uczestników. Oprócz tradycyjnych wielkogabarytowych zabawek dmuchanych, dzieci mogą korzystać ze specjalnych miejsc z grami i zabawami przygotowanymi przez bibliotekę. W ostatnim roku dzieci i młodzież mogli uczestniczyć w serii zagadek i wyzwań sprawnościowych, w których nagrodą były proszki wykorzystane następnie podczas festiwalu kolorów.

Ponadto placówka ma w swojej ofercie spektakle teatralne dla dzieci, zapewnia wyjazdy i warsztaty w czasie wakacji i ferii szkolnych, prowadzi tematyczne zajęcia dla dzieci i dorosłych, organizuje Kiermasz Wielkanocny oraz Jarmark Bożonarodzeniowy połączony ze spotkaniem ze Świętym Mikołajem. Przynajmniej raz w miesiącu otwiera nową wystawę plenerową, on-line, lub wewnętrzną, prowadzi zajęcia cykliczne (szachy, muzyka, logika, plastyka, ceramika), organizuje wyjazdy do teatru dla dorosłych, plastyczne konkursy rodzinne, zajęcia Nordic Walking, potańcówki z warsztatami tańca ludowego i wiele innych.

Biblioteka współpracuje ze szkołami, sołectwami i organizacjami pozarządowymi. W ramach współpracy organizowaliśmy grę terenową Kołbielskie poszlaki wspólnie z sołectwem w Kołbieli i otwockim oddziałem PTTK. Razem z parafią i ochotniczymi strażami organizujemy wydarzenia patriotyczne z okazji 3 Maja, 15 sierpnia, czy 11 listopada, wspomniane dożynki, czy Orszak Trzech Króli. W nasze działania często i chętnie włączają się koła gospodyń wiejskich oraz indywidualnie mieszkańcy i lokalni przedsiębiorcy.

Biblioteka bierze też udział w zewnętrznych wydarzeniach promujących Kołbiel i kołbielszczyznę. Co roku prezentujemy się na Powiatowym Festiwalu Kultury, a także innych na wydarzeniach organizowanych w powiecie i województwie.

OPIEKA ZDROWOTNA

Opieka zdrowotna na terenie gminy Kołbiel prowadzona jest przez jeden podmiot – Samodzielny Publiczny Zakład Opieki Zdrowotnej, który znajduje się w Kołbieli przy ul. Szkolnej 3.

Przychodnia realizuje świadczenia zdrowotne na podstawie zawartych umów z Narodowym Funduszem Zdrowia, zgodnie z obowiązującymi przepisami prawa.

Zakład udziela świadczeń zdrowotnych w zakresie podstawowej opieki zdrowotnej, ambulatoryjnej opieki specjalistycznej w zakresie położnictwa i ginekologii, rehabilitacji leczniczej w zakresie lekarskiej ambulatoryjnej opieki rehabilitacyjnej oraz fizjoterapii ambulatoryjnej, leczenia stomatologicznego w zakresie świadczeń ogólnostomatologicznych i świadczeń ogólnostomatologicznych dla dzieci i młodzieży do ukończenia 18 r.ż. oraz protetyki, diagnostyki medycznej, medycyny szkolnej, profilaktyki i promocji zdrowia, transportu sanitarnego.

Świadczenia zdrowotne udzielane są przez wykwalifikowany personel medyczny, zakład wyposażony jest w specjalistyczny sprzęt i aparaturę medyczną.

W zakresie podstawowej opieki zdrowotnej SPZOZ w Kołbieli sprawuje opiekę nad 5595 zadeklarowanymi pacjentami (stan na dzień 27.03.2023 r.).

Poradnia podstawowej opieki zdrowotnej obejmuje: gabinet lekarza POZ, gabinet zabiegowy, punkt szczepień, gabinet medycyny szkolnej, gabinet pielęgniarki środowiskowej, gabinet położnej środowiskowej.

Poradnia stomatologiczna działa w zakresie stomatologii zachowawczej z endodoncją, stomatologii dziecięcej, chirurgii stomatologicznej, protetyki i rtg stomatologicznego.

Poradnia ginekologiczno-położnicza obejmuje gabinet lekarski, gabinet diagnostyczno-zabiegowy i gabinet położnej.

Poradnia rehabilitacji obejmuje gabinet lekarski i pracownię fizjoterapii-fizykoterapia i kinezyterapia.

Pracownia diagnostyczna - punkt pobrań badań, EKG, spirometria, pracownia USG.

KULTURA FIZYCZNA I SPORT

Zadania z zakresu kultury fizycznej i sportu realizowane są na bazie ogólnodostępnego Kompleksu Sportowo-Rekreacyjnego funkcjonującego od lipca 2020r. składającego się z budynku administracyjnego, boiska głównego ze sztuczną nawierzchnią, boiska wielofunkcyjnego oraz toru rowerowego pumtrack.

Budynek administracyjny wyposażony jest w salkę wielofunkcyjną, 3 szatnie z natryskami, 4 toalety, pomieszczenie techniczne, pomieszczenie socjalne oraz gabinet.

Boisko główne ze sztuczną nawierzchnią wyposażone jest w trybuny krzeselkowe, bieżnię lekkoatletyczną 6-torową, skocznię do skoku w dal, rzutnię do pchnięcia kulą. Na obiekcie jest zamontowane sztuczne oświetlenie (4 jupitery narożne i 2 jupitery za bramkami).

Boisko wielofunkcyjne zawiera: kort tenisowy, 2 boiska do kosza i boisko do piłki ręcznej.

Na terenie obiektu znajduje się również tor rowerowy pumptrack, który został wybudowany w 2022r. oraz 3 parkingi.

Cały obiekt jest oświetlony i monitorowany.

Organizowane są tu wydarzenia sportowe na skalę gminną jak również powiatową. W ramach aktywności fizycznej Kompleks Sportowo-Rekreacyjny organizuje również liczne zajęcia z aktywności fizycznej i sportowej. Szkolne drużyny sportowe osiągają bardzo wysokie wyniki w organizowanych zawodach sportowych, zarówno na szczeblu międzygminnym, a także powiatowym.

W Kołbieli znajduje się stadion piłkarski, gdzie swoje mecze rozgrywa Gminny Klub Sportowy „Sokół” Kołbiel. Klub „Sokół” współpracuje z klubami innych gmin w zakresie wymiany doświadczeń oraz organizowania wspólnych zawodów. Uczestniczy w spotkaniach organizowanych przez Mazowiecki Okręgowy Związek Piłki Nożnej, celem nabycia wiedzy niezbędnej do dalszego rozwoju.

W Kompleksie Sportowo-Rekreacyjnym, oprócz sekcji piłkarskiej, działa i rozwija się sekcja siatkarsko-koszykarska. Ponadto prowadzone są zajęcia: fitness, rehabilitacyjne „zdrowy kręgosłup”, językowe, muzyczne, teatralne, szachowe oraz kulturalno-rekreacyjne.

ORGANIZACJE POZARZĄDOWE

Na terenie gminy Kołbiel istnieje kilkanaście organizacji pozarządowych, działających na rzecz społeczności lokalnej oraz rozwoju miejscowości. Należą do nich:

1. Ochotnicza Straż Pożarna w Kołbieli
2. Ochotnicza Straż Pożarna w Gadce
3. Ochotnicza Straż Pożarna w Kątach
4. Ochotnicza Straż Pożarna w Lubicach
5. Ochotnicza Straż Pożarna w Rudnie
6. Ochotnicza Straż Pożarna w Rudzienku

7. Ochotnicza Straż Pożarna w Sufczyńie
8. Ochotnicza Straż Pożarna w Chrośnie
9. Ochotnicza Straż Pożarna w Teresinie
10. Klub Seniora „Zawsze Młodzi” z Kołbieli
11. Koło Gospodyń Wiejskich „Pasjonaci” z Rudna
12. Koło Gospodyń Wiejskich „Szminką malowane” z Rudzianka
13. Koło Gospodyń Wiejskich w Kątach
14. Koło Gospodyń Wiejskich „Władzinianki” z Władzina
15. Koło Gospodyń Wiejskich „Gadczanki” z Gadki
16. Koło Gospodyń Wiejskich „Sępochowianki” z Sępochowa
17. Koło Gospodyń Wiejskich „W dolinie Świdra” z Radachówki
18. Koło Gospodyń Wiejskich „Teresianki” z Teresina

BEZPIECZEŃSTWO I OCHRONA PRZECIWPOŻAROWA

Bezpieczeństwo mieszkańców gminy Kołbiel, w tym Kołbieli, zapewnia Komisariat Policji w Kołbieli podległy Komendzie Powiatowej Policji w Otwocku. Na teren gminy wyznaczonych jest dzielnicowy.

Na terenie gminy Kołbiel funkcjonuje dziewięć jednostek ochotniczych straży pożarnych, w tym cztery jednostki włączone do Krajowego Systemu ratowniczo-gaśniczego, a mianowicie: Ochotnicza Straż Pożarna w Kołbieli, Ochotnicza Straż Pożarna w Gadce, Ochotnicza Straż Pożarna w Kątach i Ochotnicza Straż Pożarna w Rudzianku.

OSP Kołbiel jest także najstarszą jednostką założoną w roku 1917. Jednostki OSP odgrywają kluczową rolę w systemie ratowniczo-gaśniczym zarówno gminy Kołbiel, jak też całego powiatu otwockiego. Główne działania, z jakimi spotykają się strażacy z OSP w Kołbiel ze względu na lokalizację jednostki:

- a) wypadki w komunikacji drogowej - przez teren gminy Kołbiel przebiega droga krajowa nr 50 i droga ekspresowa S17,
- b) pożary - kompleksy leśne,
- c) zagrożenie skutkami powodzi i lokalnych podtopień.

Strażacy ochotnicy są dysponowani również do zabezpieczenia rejonu operacyjnego Komendy Powiatowej Państwowej Straży Pożarnej w Otwocku. Ponadto druchowie aktywnie uczestniczą w ćwiczeniach i szkoleniach pożarniczych. Są wyposażeni w umundurowanie ochrony osobistej, posiadają na stanie profesjonalny sprzęt. Przy OSP działają młodzieżowe drużyny pożarnicze, które stanowią przyszłe zaplecze kadrowe każdej jednostki. MDP

z zaangażowaniem uczestniczą w spotkaniach i działaniach społecznych oraz zawodach sportowo-pożarniczych.

Wykaz jednostek OSP działających na terenie gminy Kołbiel:

1. OSP Kołbiel - jednostka posiada samochód pożarniczy FORD TRANSIT, średni samochód ratowniczo-gaśniczy MAN typ TGM 13 i średni samochód ratowniczo-gaśniczy MERCEDES BENZ typ GBA. W jednostce zrzeszonych jest ogółem 48 członków.
2. OSP Gadka - jednostka posiada średni samochód ratowniczo gaśniczy STAR 266 i średni samochód ratowniczo gaśniczy STAR RENAULT. W jednostce zrzeszonych jest ogółem 26 członków, w tym 5 członków honorowych.
3. OSP Kąty - jednostka posiada średni samochód ratowniczo-gaśniczy Star 266. W jednostce zrzeszonych jest ogółem 39 członków, w tym 15 członków honorowych.
4. OSP Rudzienko - jednostka posiada samochód pożarniczy TOYOTA Typ HILUX i średni samochód ratowniczo gaśniczy MAN GBA 4,6/30 Typ TGM. W jednostce zrzeszonych jest 26 członków zwyczajnych.
5. OSP Rudno - jednostka posiada średni samochód ratowniczo-gaśniczy MAN i średni samochód ratowniczo -gaśniczy BERLIET CAMIVA. W jednostce zrzeszonych jest ogółem 25 członków, w tym dwóch członków honorowych.
6. OSP Lubice - jednostka posiada lekki samochód techniczny Ford Transit, średni samochód ratowniczo -gaśniczy MAGIRUS DEUTZ. W jednostce zrzeszonych jest 25 członków zwyczajnych.
7. OSP Sufczyn - jednostka posiada średni samochód ratowniczo-gaśniczy JELCZ 008. W jednostce zrzeszonych jest 39 członków zwyczajnych.
8. OSP Chrosna - jednostka posiada średni samochód ratowniczo-gaśniczy Star 266. W jednostce zrzeszonych jest 24 członków zwyczajnych.
9. OSP Teresin - jednostka posiada samochód pożarniczy FORD Transit. W jednostce zrzeszonych jest ogółem 19 członków.

OKREŚLENIE SZACUNKOWYCH KOSZTÓW JEDNORAZOWYCH I STAŁYCH WPROWADZENIA ZMIANY STATUSU MIEJSCOWOŚCI

Zmiana statusu miejscowości Kołbiel nie spowoduje wystąpienia kosztów stałych. Konieczne będzie wyłącznie poniesienie kosztów jednorazowych wprowadzenia zmian. Koszty jednorazowe dotyczyć będą zmian nazw organów samorządowych na pieczęciach i tablicach urzędowych. Szacunkowy koszt wprowadzenia zmian wyniesie około 5000 zł.

PODMIOTY I INSTYTUCJE O CHARAKTERZE PONADLOKALNYM ORAZ MIASTOTWÓRCZYM

Urząd Gminy Kołbiel świadczy usługi o charakterze ponadlokalnym i miastotwórczym z zakresu zadań urzędu stanu cywilnego i wpisów do ewidencji działalności gospodarczej. Urząd Gminy w Kołbiel świadczy usługi nie tylko dla mieszkańców gminy Kołbiel, ale również dla osób przebywających na jej terenie, np. posiadających domki rekreacyjne. W gminie Kołbiel, w okresie wiosenno-jesiennym, przebywa około 400 osób, przyjeżdżających głównie podczas weekendów. W sąsiedztwie Kołbieli, w miejscowości SęPOCHÓW, znajduje się RODZINNY OGRÓD DZIAŁKOWY „REMO” zajmujący powierzchnię około 18 700 m².

Działalność o charakterze ponadlokalnym oraz miastotwórczym prowadzą:

1. Gminna Biblioteka Publiczna w Kołbieli jest posiadającą osobowość prawną samorządową instytucją kultury działającą w obrębie krajowej sieci bibliotecznej, której organizatorem jest Gmina Kołbiel. Biblioteka działa w celu zachowania dziedzictwa narodowego, organizując i zapewniając dostęp do zasobów dorobku nauki i kultury polskiej oraz światowej.
2. Posterunek Policji w Kołbieli obejmuje swym zasięgiem gminę Kołbiel.
3. Ochotnicza Straż Pożarna w Kołbieli, Gadce, Kątach i Rudzienku włączone są do Krajowego Systemu Ratowniczo-Gaśniczego, bierze udział w akcjach ratowniczych na terenie powiatu otwockiego, województwa mazowieckiego, jak też na terenie całej Polski.
4. Parafia pw. Świętej Trójcy w Kołbieli od lat odwiedzana przez pielgrzymów zmierzających do Częstochowy, a także podczas odpustów w święto uroczystości Świętej Trójcy oraz w święto Matki Bożej Różańcowej.
5. Bank Spółdzielczy - ze względu na zakres działania jest to instytucja o charakterze ponadlokalnym.
6. Poczta Polska - ze względu na zakres działania jest to instytucja o charakterze ponadlokalnym.
7. Kompleks rekreacyjno-sportowy w Kołbieli - odbywają się imprezy sportowe o charakterze ponadlokalnym.
8. Samodzielny Publiczny Zakład Opieki Zdrowotnej w Kołbieli oferuje pomoc medyczną mieszkańcom gminy Kołbiel jak i także obsługuje część mieszkańców z sąsiednich gmin.

Ponadto w gminie Kołbiel działalność o charakterze ponadlokalnym prowadzą:

1. WITOPŁST KISIELIŃSCY SPÓŁKA JAWNA - jest firmą rodzinną, która osiągnęła pozycję lidera pojemników z tworzyw sztucznych na rynku europejskim. Specjalizuje się w produkcji wysokiej jakości opakowań z tworzyw sztucznych dla przemysłu kosmetycznego, spożywczego, farmaceutycznego i chemicznego. Oferuje szeroką gamę produktów, w tym tuby polietylenowe, tuby laminatowe, butelki, saszetki i zamknięcia.
2. Piekarnia Oskroba S.A. - Historia firmy sięga lat trzydziestych ubiegłego wieku, kiedy to Waclaw Oskroba otworzył pierwszą piekarnię. Rodzinną tradycję kontynuowali jego synowie, Stanisław i Ryszard, a od 1981 roku pielęgnuje ją wnuk Waclawa ze swoją rodziną. Wypieki dostępne są w hipermarketach i hurtowniach spożywczych, supermarketach, dyskontach, sklepach detalicznych oraz w punktach firmowych, należących do ich własnej sieci franczyzowej, która obejmuje w tej chwili około 150 placówek.
3. NC Koperty Sp. z o.o. - rozpoczęła swoją działalność w Polsce w 1992 roku. Należy do MAYER-KUVERT-network, grupy zajmującej I miejsce w Europie w produkcji i dystrybucji kopert oraz materiałów służących do pakowania korespondencji. Dzięki doświadczeniom i zdobytym umiejętnościom stworzyli profesjonalną organizację, która dostarcza koperty do wielu polskich jak i zagranicznych odbiorców.
4. Grupplast Gruba Spółka Jawna – firma z powodzeniem działa od ponad 20 lat jako producent rozmaitych form opakowań foliowych – jest wiodącym producentem: folii stretch, folii spożywczej, worków i toreb LDPE, worków i toreb HDPE, worków CPP (chlebowych i na warzywa)
5. Semmelrock Stein+Design Sp. z o.o. – jest częścią Wienerberger AG - wiodącego międzynarodowego dostawcy materiałów budowlanych i rozwiązań infrastrukturalnych. Jako globalny dostawca materiałów budowlanych i rozwiązań infrastrukturalnych produkują wysokiej jakości ceramiczne cegły konstrukcyjne, ceramiczne rozwiązania na elewacje, dachówki ceramiczne, ceramiczne i betonowe płyty i kostki brukowe a także systemy rur ceramicznych oraz z tworzyw sztucznych.
6. Dr RETTER EC - Już od ponad 25 lat wytwarzają kosmetyki na zlecenie oraz dermatologiczne. Ich działalność łączy wiedzę, technologię i naturę. Preparaty Dr RETTER są przeznaczone do codziennej pielęgnacji skóry i włosów, a także kuracji skomplikowanych dolegliwości, jak trądziku różowatego czy atopii.

7. Wielmex Spółka Cywilna - Zakład Wielmex powstał w 1989 roku. Siedziba firmy zlokalizowana jest w miejscowości Bocian. Posiada wieloletnie doświadczenie w obróbce kamienia. Wykonuje nagrobki z kamieni naturalnych, które sprowadzane są z całego świata. Zajmuje się również produkcją kamiennych elementów wykończeniowych takich, jak parapety, schody oraz blaty kuchenne i łazienkowe.
8. Zakład Produkcji Materiałów Budowlanych „Wielbet” Wiesław Wielgoławski istnieje na rynku od 1972 roku. Posiada szeroką gamę produktów betonowych m.in. beton towarowy, bloczki fundamentowe oraz inne elementy z wibroprasy. Wśród jego klientów są zarówno osoby prywatne jak i duże korporacje. Posiada również własną bazę, wyposażenie i niezbędny sprzęt do prowadzenia robót budowlanych jak również sprzęt do transportu betonu (betonowozy oraz pompy do betonu), bloczków (samochody z HDS-em) oraz wszelkiego rodzaju kruszyw.
9. Salix Wierzbiccy Spółka Jawna – zajmuje się produkcją elementów karoseryjnych od 1989 roku. Wykonuje kompletne elementy karoseryjne z blachy stalowej czarnej lub ocynkowanej, a także z blach aluminiowych. Produkuje duże elementy, jak błotniki, maski itp., lecz także niewielkie elementy naprawcze.

Działalność o charakterze ponadlokalnym prowadzą również gospodarstwa agroturystyczne, wypożyczalnie kajaków i stadniny koni.

Wyżej wymienione instytucje i firmy zapewniają miejsca pracy dla wielu osób z Kołbieli, jak i terenu gminy Kołbiel.

INWESTYCJE

W latach 2021-2022 realizowane były lub są w trakcie realizacji, następujące inwestycje, które wzmacniają miejski charakter Kołbieli.

Inwestycje zrealizowane:

1. Rok 2021

- 1.1. Modernizacja gminnej oczyszczalni w Kołbieli
- 1.2. Modernizacja Stacji Uzdatniania Wody w miejscowości Bocian
- 1.3. Opracowanie dokumentacji projektowej na rozbudowę sieci wodociągowej w miejscowości Rudzienko, Kąty, Bocian
- 1.4. Opracowanie dokumentacji projektowej na rozbudowę sieci kanalizacji sanitarnej w miejscowości Rudzienko

- 1.5. Opracowanie dokumentacji projektowej dotyczącej budowy żelbetowego zbiornika na wodę uzdatnioną o poj. 500 m³ wraz z infrastrukturą towarzyszącą na terenie Stacji Uzdatniania Wody w miejscowości Bocian
- 1.6. Przebudowa drogi gminnej Kołbiel – Borków
- 1.7. Przebudowa chodnika przy drodze powiatowej w Kołbieli
- 1.8. Opracowanie dokumentacji projektowej na przebudowę drogi Podgórzno-Głupianka
- 1.9. Opracowanie dokumentacji projektowej na przebudowę drogi w miejscowości Borków
- 1.10. Opracowanie dokumentacji projektowej na przebudowę ulic Kolejowej i Świerkowej w miejscowości Karpiska
- 1.11. Przebudowa ul. Gościniec w miejscowości Gadka
- 1.12. Przebudowa ul. Piaskowej w miejscowości Rudzienko
- 1.13. Przebudowa ul. Wspólnej w miejscowości Karpiska – dotacja z budżetu Województwa Mazowieckiego
- 1.14. Opracowanie zmiany MPZP w miejscowości Człkówka – środki własne
- 1.15. Remont dachu na budynku Urzędu Gminy w Kołbieli – środki własne
- 1.16. Termomodernizacja Strażnicy Ochotniczej Straży Pożarnej w miejscowości Gadka – dotacja z budżetu Województwa Mazowieckiego
- 1.17. Opracowanie dokumentacji projektowej na budowę boiska Wielofunkcyjnego przy Szkole Podstawowej w Człkówce
- 1.18. Remont dachu na budynku Szkoły Podstawowej w Kątach
- 1.19. Remont dachu na budynku Szkoły Podstawowej w Człkówce
- 1.20. Opracowanie dokumentacji termomodernizacji budynku Ośrodka Zdrowia w Kołbieli
- 1.21. Budowa oświetlenia ulicznego na projektowanych i istniejących stanowiskach słupowych oraz montaż opraw w miejscowości: Sufczyn, Radachówka, Człkówka, Karpiska, Władzin, Lubice i Kołbiel na terenie gminy
- 1.22. Zakup gruntu w sołectwie Rudzienko pod plac zabaw
- 1.23. Opracowanie dokumentacji projektowej na budowę placów zabaw w miejscowości Antoninek i Lubice II
- 1.24. Budowa infrastruktury na terenach sportowo-rekreacyjnych w Kołbieli
- 1.25. Wykonanie dokumentacji projektowej dotyczącej budowy toru rekreacyjno-sportowego PUMPTACK

- 1.26. Modernizacja systemu sterowania pompami głębinowymi na obiekcie Stacji Uzdatniania Wody w Bocianie
- 1.27. Budowa placu zabaw w miejscowości Antoninek – dotacja z budżetu Województwa Mazowieckiego
- 1.28. Wykonanie termomodernizacji (ocieplenia) budynku świetlicy wiejskiej w miejscowości Sufczyn – dotacja z budżetu Województwa Mazowieckiego
- 1.29. Opracowanie dokumentacji projektowej na budowę małej architektury w miejscowości Rudno
- 1.30. Termomodernizacja budynku Ośrodka Zdrowia w Kołbieli
- 1.31. Dostawa i montaż wyposażenia placu zabaw w miejscowości Rudno

2. Rok 2022

- 2.1. Opracowanie dokumentacji projektowej budowy sieci wodociągowej w gminie Kołbiel, dla miejscowości: SęPOCHÓW, Karpiska, Siwianka, CzłEKÓWKA, Siwianka
- 2.2. Budowa toru rekreacyjno-sportowego PUMPTRACK
- 2.3. Dostawa i montaż studni zaworowej i zasuw na sieci kanalizacji sanitarnej w Gadce
- 2.4. Rozbudowa Stacji Uzdatniania Wody w miejscowości Bocian w Gminie Kołbiel budowa zbiornika wyrównawczego wody uzdatnionej nr 3 wraz z infrastrukturą towarzyszącą – środki z Rządowego Funduszu „POLSKI ŁAD”
- 2.5. Ułożenie kostki brukowej wraz z opornikami w miejscowości Gadka
- 2.6. Dostawa i montaż urządzeń oczyszczania mechanicznego w oczyszczalni ścieków w miejscowości Kołbiel
- 2.7. Budowa boiska wielofunkcyjnego przy Szkole Podstawowej im. ks. J. Twardowskiego w CzłEKÓWCE
- 2.8. Budowa sieci wodociągowej w miejscowościach Gminy Kołbiel: Rudzienku, Kątach i Bocianie oraz budowa sieci kanalizacyjnej w miejscowości Rudzienko – środki z MF uzupełnienie subwencji ogólnej i środki własne
- 2.9. Przebudowa drogi gminnej Kołbiel – Borków – środki z Rządowego Funduszu „POLSKI ŁAD”
- 2.10. Zakup urządzeń medycznych dla potrzeb Ośrodka Zdrowia w Kołbieli (aparat USG, system radiografii cyfrowej, defibrylator, spirometr, holter ciśnieniowy) – środki z Mazowieckiego Urzędu Wojewódzkiego w W-wie nagroda z konkursu „Rosnąca Odporność”

- 2.11. Opracowanie dokumentacji projektowej dla zadania "Budowa obiektów małej architektury" w Radachówce
- 2.12. Opracowanie dokumentacji projektowej dla zadania "Budowa obiektów małej architektury" w miejscowości Bocian
- 2.13. Dostawa i montaż altany drewnianej wraz z wyposażeniem w Skorupach – dotacja z budżetu Województwa Mazowieckiego
- 2.14. Zagospodarowanie terenu wokół świetlicy wiejskiej w miejscowości Władzin – dotacja z budżetu Województwa Mazowieckiego
- 2.15. Wykonanie studni kanalizacyjnej przy ulicy Starowiejskiej w Kołbieli
- 2.16. Budowa oświetlenia ulicznego na istniejących stanowiskach słupowych oraz montaż opraw w miejscowości Siwianka
- 2.17. Budowa sieci elektroenergetycznej nN oświetlenia ulicznego na projektowanych stanowiskach słupowych oraz montaż opraw w miejscowości Rudno ul. Oleksińska
- 2.18. Zakup karetki dla potrzeb Ośrodka Zdrowia w Kołbieli
- 2.19. Opracowanie dokumentacji projektowo-kosztorysowej wraz z pełnieniem nadzoru autorskiego dla zadania pn.: „Modernizacja Szkoły Podstawowej im. Armii Krajowej w Kołbieli”
- 2.20. Opracowania dokumentacji projektowej wraz pełnieniem nadzoru autorskiego dla zadania pn.: „Budowa elektroenergetycznej sieci napowietrznej nN 0,4 kV oświetlenia ulicznego na projektowanych stanowiskach słupowych w miejscowości Nowa Wieś”
- 2.21. Wykonanie dokumentacji projektowej zasilania w energię elektryczną w budynku na terenie placu zabaw w Bocianie wraz z wykonaniem przyłącza elektrycznego
- 2.22. Opracowanie dokumentacji projektowej na budowę mostu w miejscowości Siwianka
- 2.23. Zmiana miejscowego planu zagospodarowania przestrzennego w miejscowości Kołbiel
- 2.24. Wykonanie zmiany MPZP w miejscowości Nowa Wieś
- 2.25. Wykonanie zmiany MPZP w miejscowości Rudzienko
- 2.26. Wykonanie zmiany studium uwarunkowań kierunków zagospodarowania przestrzennego miejscowościach Nowa Wieś I Rudzienko
- 2.27. Zakup sprzętu IT oraz audyt sieci UG w ramach Projektu Cyfrowa Gmina – środki z Funduszy Europejskich Polska Cyfrowa

3. Rok 2023 – Inwestycje planowane do realizacji:

- 3.1. Modernizacja Szkoły Podstawowej im. Armii Krajowej w Kołbieli – środki własne oraz środki z Rządowego Funduszu „POLSKI ŁAD”
- 3.2. Budowa ścieżki zdrowia i siłowni zewnętrznej przy kompleksie sportowo-rekreacyjnym w Miejscowości Kołbiel
- 3.3. Przebudowa drogi gminnej nr 270412W w obrębie Sępochów oraz w obrębie Dobrzyńc – środki z Rządowego Funduszu „POLSKI ŁAD”
- 3.4. Projekt budowy sieci wodociągowej na terenie gminy Kołbiel
- 3.5. Projekt budowy sieci kanalizacyjnej na terenie gminy Kołbiel (Karpiska, Chrosna, Człkówka)
- 3.6. Modernizacji infrastruktury drogowej w gminie Kołbiel wraz z budową obiektu mostowego na rzece Świder w miejscowości Siwianka – środki z Rządowego Funduszu „POLSKI ŁAD”
- 3.7. Budowa chodnika przy drodze gminnej w Oleksinie
- 3.8. Wykonanie projektu technicznego budowy drogi Bocian – Gózd
- 3.9. Zakup sprzętu IT oraz audyt sieci UG w ramach Projektu Cyfrowa Gmina – środki z Funduszy Europejskich Polska Cyfrowa
- 3.10. Wykonanie dobudowy oświetlenia ulicznego na terenie Gminy Kołbiel
- 3.11. Budowa placu zabaw w miejscowości Karpiska, budowa altany w Borkowie i Człkówce, dostawa i montaż placu zabaw w Gadce

Kołbiel nie jest obecnie miastem, jednak spełnia wszystkie cechy ośrodka miejskiego. Kołbiel, dzięki staraniom mieszkańców, władz samorządowych i środków finansowych pozyskiwanych z zewnątrz, utrzymuje charakter centrum społeczno-gospodarczego oraz pełni rolę „stolicy” gminy.

Kołbiel współczesna to wspólnota mieszkańców, ludzi szanujących swoje miejsce zamieszkania. Wśród mieszkańców kultywowana jest świadomość tradycji i historii. Na uwagę zasługuje również postawa patriotyczna i udział mieszkańców w uroczystościach państwowych, a także inicjatywy dotyczące wznoszenia pomników i tablic pamiątkowych.

Rada Gminy Kołbiel wyraża nadzieję, że przedstawione uzasadnienie, uwzględniające przesłanki historyczne, kulturowe, społeczno-gospodarcze i aktualny stan infrastruktury technicznej, jak też rozwój urbanistyczny oraz gospodarczy, stanowić będzie ważny element w podjęciu pozytywnej decyzji. Nadanie na nowo dla miejscowości Kołbiel statusu miasta będzie wyrazem szacunku dla jej przeszłości. Będzie to także docenienie

pozytywnych zmian, jakie dokonały się dzięki zaangażowaniu lokalnej społeczności w zakresie rozbudowy miejscowości oraz niezwykle ważnym impulsem do dalszego rozwoju społeczno-gospodarczego.

Wobec wyżej przedstawionych faktów, wniosek jest konieczny i zasadny.

Załączniki:

1. Uchwała Nr Rady Gminy Kołbiel z dnia 29 marca 2023 r. w sprawie wystąpienia z wnioskiem o nadanie statusu miasta miejscowości Kołbiel
2. Uchwała Nr XLV/292/2023 Rady Gminy Kołbiel z dnia 9 lutego 2023 r. w sprawie przeprowadzenia konsultacji społecznych z mieszkańcami Gminy Kołbiel w sprawie wystąpienia z wnioskiem o nadanie statusu miasta miejscowości Kołbiel
3. Zaświadczenie Starosty Otwockiego potwierdzające powierzchnię gminy Kołbiel z wyszczególnieniem obrębów ewidencyjnych oraz potwierdzające powierzchnię obrębu ewidencyjnego Kołbieli, z wyszczególnieniem zestawienia gruntów
4. Mapa topograficzna w skali 1:50 000 z zaznaczoną granicą gminy Kołbiel oraz proponowaną granicą miasta Kołbiel
5. **Opinia Głównego Geodety Kraju potwierdzającą przebieg dotychczasowych granic gminy Kołbiel z rejestrem granic i powierzchni jednostek zasadniczego podziału terytorialnego kraju – brak załącznika (złożony wniosek)**
6. Wypisy i wyrisy z miejscowego planu zagospodarowania przestrzennego gminy uwzględniający infrastrukturę techniczną i społeczną, układ urbanistyczny i komunikacyjny oraz sposób zagospodarowania terenu (CD) oraz zasięgi obowiązujących miejscowych planów zagospodarowania przestrzennego
7. Pismo Starosty Otwockiego w sprawie wydania opinii dotyczącej nadania praw miejskich miejscowości Kołbiel
8. Pisma wójtów okolicznych gmin w sprawie wydania opinii dotyczących nadania statusu miasta miejscowości Kołbiel
9. „Historia Cudu nad Wisłą w wydarzeniach wojennych roku 1920 na terenie gminy Kołbieli” Grzegorz Antoszek, Leszek Zugaj
Publikacja powstała w ramach obchodów 100. rocznicy bitwy 16 sierpnia 2020 r. w Kołbieli.
10. „Uroczyste odsłonięcie odrestaurowanego Pomnika Żołnierzy Poległych w 1920 r.” (DVD)
11. „Europejska Szkoła Hrabiego Zamoyskiego w Kołbieli” pod redakcją Andrzeja Kamińskiego
Opisana została w niej przez Krzysztofa Garbacza - dra archeologii i regionalisty - eksperymentalna szkoła dla chłopców, prowadzona obok, pałacu Zamoyskich w Kołbieli, w latach 1907-1915, o której nikt już nie pamięta (w pamięci pozostaje tylko szkoła dla dzieci fornali, ale to inna placówka). Do tego dochodzą nieznanne zdjęcia

pałacu wraz z budynkami obok, po których nie pozostał już żaden ślad, zdjęcia klas lekcyjnych i zdjęcia znanych wówczas powszechnie w kraju wykładowców. W książce znajduje się też historia parafii kołbielskiej i samej Kołbieli.

12. „Pieśni znad Świdra” Dorota Subieta-Grajda
Śpiewnik piosenek i przyśpiewek ludowych związanych z obrzędowością na wsi mazowieckiej.
13. „Zwykła historia” Zbigniew Wróblewski - autobiografia, wspomnienia autora, którego losy w czasie okupacji związane były z Kołbielą
14. „Suita Kołbielska” - utwór skomponowany i odegrany na organach kościoła pw. Św. Trójcy w Kołbieli przez Agnieszkę Rybak-Piotrowską (DVD)
Utwór powstał w oparciu o regionalną muzykę ludową. Suita została opatrzona zdjęciami przyrodniczymi ziemi mazowieckiej
15. „Kołbielszczyzna w kadrze” - wybór i opracowanie Andrzej Kamiński, Kołbiel 2018, album
16. Wesele Kołbielskie – film (DVD)
17. Żeńcy – film (DVD)

Załączniki:

1. Uchwała Nr Rady Gminy Kołbiel z dnia 29 marca 2023 r. w sprawie wystąpienia z wnioskiem o nadanie statusu miasta miejscowości Kołbiel
2. Uchwała Nr XLV/292/2023 Rady Gminy Kołbiel z dnia 9 lutego 2023 r. w sprawie przeprowadzenia konsultacji społecznych z mieszkańcami Gminy Kołbiel w sprawie wystąpienia z wnioskiem o nadanie statusu miasta miejscowości Kołbiel
3. Zaświadczenie Starosty Otwockiego potwierdzające powierzchnię gminy Kołbiel z wyszczególnieniem obrębów ewidencyjnych oraz potwierdzające powierzchnię obrębu ewidencyjnego Kołbieli, z wyszczególnieniem zestawienia gruntów
4. Mapa topograficzna w skali 1:50 000 z zaznaczoną granicą gminy Kołbiel oraz proponowaną granicą miasta Kołbiel
5. Opinia Głównego Geodety Kraju potwierdzającą przebieg dotychczasowych granic gminy Kołbiel z rejestrem granic i powierzchni jednostek zasadniczego podziału terytorialnego kraju
6. Wypisy i wyrisy z miejscowego planu zagospodarowania przestrzennego gminy uwzględniający infrastrukturę techniczną i społeczną, układ urbanistyczny i komunikacyjny oraz sposób zagospodarowania terenu (CD) oraz zasięgi obowiązujących miejscowych planów zagospodarowania przestrzennego
7. Pismo Starosty Otwockiego w sprawie wydania opinii dotyczącej nadania praw miejskich miejscowości Kołbiel
8. Pisma wójtów okolicznych gmin w sprawie wydania opinii dotyczących nadania statusu miasta miejscowości Kołbiel
9. „Historia Cudu nad Wisłą w wydarzeniach wojennych roku 1920 na terenie gminy Kołbieli” Grzegorz Antoszek, Leszek Zugaj
Publikacja powstała w ramach obchodów 100. rocznicy bitwy 16 sierpnia 2020 r. w Kołbieli.
10. „Uroczyste odsłonięcie odrestaurowanego Pomnika Żołnierzy Poległych w 1920 r.” (DVD)
11. „Europejska Szkoła Hrabiego Zamoyskiego w Kołbieli” pod redakcją Andrzeja Kamińskiego
Opisana została w niej przez Krzysztofa Garbacza - dra archeologii i regionalisty - eksperymentalna szkoła dla chłopców, prowadzona obok, pałacu Zamoyskich w Kołbieli, w latach 1907-1915, o której nikt już nie pamięta (w pamięci pozostaje tylko szkoła dla dzieci fornali, ale to inna placówka). Do tego dochodzą nieznanne zdjęcia

